

ENW'R PWYLLGOR	Pwyllgor Craffu Gwasanaethau
DYDDIAD Y CYFARFOD	17 Mawrth 2016
TEITL YR EITEM	Adroddiad Blynyddol yr Adran Addysg
PENNAETH GWASANAETH	Arwyn Thomas
AELOD CABINET	Y Cynghorydd Gareth Thomas

CRYNODEB GWEITHREDOL

Codi Safonau

Cryfderau mewn perfformiad:

- Mae bron pob disgybl yn gadael yr ysgol gydag achrediad ar ddiwedd cyfnod allweddol 4;
- Perfformiad disgyblion ac ysgolion ar ddiwedd cyfnod allweddol 3 yn enwedig yn y dangosydd pwnc craidd;
- Perfformiad holl ddisgyblion yr Awdurdod yn y dangosyddion sgôr pwynt cyfartalog, sgôr pwynt cyfartalog wedi ei gapio a lefel 1;
- Presenoldeb uwchradd;
- Y cyfraddau gwaharddiadau parhaol neu waharddiadau cyfnod penodol o 6 diwrnod neu fwy yn yr ysgolion uwchradd;
- Dangosyddion perfformiad allweddol ym mhob cyfnod allweddol yn gwella erbyn hyn, ac yn cymharu'n ffafriol ag awdurdodau lleol (ALLau) tebyg;

Mae meysydd lle mae angen i berfformiad ddatblygu yn cynnwys:

- perfformiad ysgolion ar draws y cyfnodau allweddol er mwyn cymharu'n fwy ffafriol ag ysgolion tebyg;
- cyfnerthu gwelliannau diweddar a pharhau i wella safonau yn CA4 a'r Cyfnod Sylfaen;
- gwella lefel 2 cynwysedig trwy wella deilliannau mathemateg a/ neu Saesneg yng nghyfnod allweddol 4;
- gwella canran y disgyblion sy'n cyflawni lefelau uwch mewn pynciau a'r dangosydd pwnc craidd (DPC) ar ddiwedd pob cyfnod allweddol;
- lleihau'r bwlch rhwng disgyblion â hawl i brydau ysgol am ddim a disgyblion heb hawl i brydau ysgol am ddim.

- Presenoldeb cynradd.
- Canran o ysgolion sy'n cael dyfarniad gradd A/B am ansawdd arweinyddiaeth yn y Categori Cenedlaethol

Y ddarpariaeth addysg

Cryfderau

- mae lles a diogelwch disgyblion yn cael eu hyrwyddo a'u cefnogi trwy ddarparu ystod o wasanaethau ategol;
- mae cefnogaeth a hyfforddiant i Arweinwyr a Rheolwyr yn datblygu'n dda;
- mae'r modelau arweinyddiaeth gwahanol mewn ysgolion a ffederasiynau o ysgolion a grëwyd gan yr awdurdod yn cynnig amodau sy'n gwella ar gyfer athrawon i wella safonau a chyflawni gwerth gwell am arian.
- mae gweithio mewn partneriaeth gyda GwE ac ysgolion yn helpu gwella amryw o ganlyniadau;
- mae'r awdurdod yn cyflwyno ei raglen Moderneiddio Addysg ar gyflymder da
- mae diwylliant o atebolrwydd ac adolygu parhaus, gyda ffocws cyson ar gyflawni cynnydd yn erbyn blaenoriaethau, yn ymwreiddio'n ar draws gwasanaethau'r awdurdod.
- mae blaenoriaethau ar gyfer addysg a thargedau i ymgyrraedd atynt yn cael eu cysylltu'n glir trwy gynlluniau strategol a gweithredol;
- mae cynnydd da yn unol â'r argymhellion o arolygiadau blaenorol.
- Parhau i gynnal gwasanaethau cefnogol ac adnoddau i ysgolion
- Polisi laith y Sir yn gryfder a Gwynedd yn arwain ar waith arloesol ar draws y Gogledd.

Mae meysydd lle mae angen datblygu yn cynnwys:

- mae canlyniadau arolygiadau ysgolion yn gwella ond mae dal gormod o ysgolion a lleoliadau mewn categori statudol ac yn cael eu monitro gan Estyn neu'r ALL.
- parhau i ailstrwythuro'r ddarpariaeth addysg er mwyn adlewyrchu'r newid mewn demograffeg, trwy leihau lleoedd dros ben ac ad-drefnu;
- gwella'r seilwaith a rhwydweithiau TGCh ymhellach a defnyddio TGCh i gefnogi gweinyddu a datblygiadau yn y cwricwlwm;
- cynyddu cyfleoedd i gael achrediad drwy'r cwricwlwm amgen er mwyn sicrhau bod disgyblion sy'n agored i niwed yn datblygu medrau perthnasol ac yn ymgysylltu'n dda â'u dysgu;

- gwella mynediad at gymorth cwricwlwm ymhellach mewn meysydd pwnc nad ydynt yn rhai craidd trwy ddefnyddio ymarferwyr arweiniol lleol a rhanbarthol.
- defnyddir data perfformiad manwl a chynhwysfawr yn drwyadl ar lefel disgybl i arfarnu ansawdd ac effaith gwasanaethau, i nodi tanberfformio a chynllunio ar gyfer datblygu;
- sicrhau bod adnoddau ac arbenigedd priodol yn galluogi gwaith integredig rhwng swyddogion gwella ysgolion, ADY, cynhwysiant, adnoddau dynol a chyllid er mwyn darparu cymorth rhagorol i arweinyddiaeth a rheolaeth ysgolion i wneud penderfyniadau o ansawdd da er mwyn gwella deilliannau;
- effaith trefniadau'r awdurdod i herio ac ymyrryd mewn ysgolion a lleoliadau nas cynhelir, sy'n dangos bod yr awdurdod yn adnabod ei ddarparwyr yn dda iawn, ac yn effeithio'n gadarn ar arweinyddiaeth, rheolaeth a safonau.
- cynyddu gallu Cyrff Llywodraethol i ddal ysgolion i gyfrif;
- parhau i ddatblygu rheolwyr canol mewn ysgolion ac mewn gwasanaethau dysgu;
- gwneud penderfyniadau effeithiol a defnyddio adnoddau yn y modd gorau er mwyn cynnal safonau a deilliannau disgyblion.

ARGYMHELLION

CYFFREDINOL

Dim un ysgol arall yn cael ei rhoi mewn categori statudol Estyn.

SAFONAU

Mae angen cynyddu:

1. Canran y disgyblion a gyflawnodd y trothwy Lefel 2+ yn cynnwys gradd A*-C TGAU mewn Cymraeg mamiaith neu Saesneg a Mathemateg
2. Canran disgyblion 16 oed sydd yn ennill y Dangosydd Pynciau Craidd (Gradd C neu uwch mewn Cymraeg/Saesneg, Mathemateg a gwyddoniaeth
3. Sgôr pwyntiau wedi capio
4. Perfformiad meincnodol ysgolion trwy sicrhau nad oes un ysgol yn perfformio o dan y canolrif meincnodau PYD dros gyfnod treigl tair blynedd.
5. Perfformiad ar y lefelau uwch ym mhob cyfnod allweddol gan gynnwys cynyddu canran A*-A ar gyfer disgyblion TGAU, gan gynnwys perfformiad dysgwyr PYD.

6. Safonau Saesneg a Mathemateg yn CA4.
7. Canran y disgyblion a aseswyd mewn ysgolion a gynhelir gan yr awdurdod lleol, ac sy'n cael Aseiad Athrawon yn y Gymraeg (iaith gyntaf) ar ddiwedd Cyfnod Allweddol 3.
8. Canran disgyblion enillodd lefel 3 da neu uwch yn CA2 (7-11oed) a gafodd aseiad athro yn y Gymraeg iaith gyntaf ar ddiwedd CA3 (11-14oed).
9. Canran presenoldeb disgyblion yn yr ysgolion cynradd
10. Canran o ysgolion sy'n cael dyfarniad gradd A/B am ansawdd arweinyddiaeth yn y Categori Cenedlaethol

DARPARIAETH

Yr hyn rydyn am i GwE ei wneud ar ein rhan:

1. Cefnogi ysgolion er mwyn:
 - a. Bod ysgolion sydd mewn peryg o lithro yn cael eu hadnabod yn gynnar fel y gellir rhoi ymyriad priodol ar waith.
 - b. Cryfhau systemau cefnogi ysgol i ysgol a datblygu partneriaethau newydd.
 - c. Adnabod rhagoriaeth ac arfer effeithiol ym meysydd arweinyddiaeth a phedagogiaeth a'u rhannu;
 - d. Gwella deilliannau diwedd cyfnod allweddol;
 - e. Cefnogi ysgolion i berfformio yn y chwarteli uchaf
 - f. Sicrhau nad oes ysgol yn mynd i gategoriâu statudol Estyn
2. Sicrhau bod cynlluniau datblygu, prosesau hunan arfarnu a systemau tracio o leiaf yn dda yn ein hysgolion.
3. Darparu arweiniad er mwyn codi safonau Saesneg mewn adrannau penodol yn ein hysgolion uwchradd.
4. Darparu arweiniad er mwyn codi safonau mathemateg mewn adrannau penodol yn ein hysgolion uwchradd.
5. Sicrhau bod ein hysgolion uwchradd yn deall ac yn barod i weithredu manylebau newydd.
6. Adnabod a thargedu adrannau sydd yn tan berfformio yn gyffredinol neu yn perfformio yn gyfforddus.
7. Targedu rhaglenni datblygiad proffesiynol ar gyfer Arweinwyr Canol er mwyn datblygu eu gallu i arwain ar addysgu a dysgu da o fewn eu hadrannau.
8. Adnabod darpar brifathrawon a'u paratoi ar gyfer ennill y cymhwyster CPCP.
9. Sicrhau rhaglen ar gyfer datblygu penaethiaid presennol ymhellach.

10. Parhau i gryfhau system asesu athrawon trwy gymedroli asesiadau fel eu bod yn gyson ar draws y Rhanbarth a Chymru.

Gweithredu'r Strategaeth Anghenion Dysgu Ychwanegol trwy:

11. Gyd weithio gydag Ynys Môn i greu un tîm ADY a Chynhwysiant;
12. greu darpariaeth sy'n rhoi llawer mwy o bwyslais ar ymyrraeth gynnar yn enwedig yn y blynyddoedd cynnar, gan geisio adnabod cyflyrau yn gynnar iawn ym mywydau plant fel y gall hynny gael effaith ar eu haddysg a'u bywydau yn gyffredinol;
13. cynyddu'r arbenigeddau yn ein hysgolion trwy raglenni hyfforddi i ddatblygu mwy o arbenigedd;
14. trefniadau amlasiantaethol cadarn o gyd-weithio a fydd yn arwain at rannu gwybodaeth, a sicrhau cydgynllunio effeithiol ar gyfer addysg a datblygiad plant a phobl ifanc sydd angen cefnogaeth ychwanegol;
15. cynnig gwasanaeth sy'n sicrhau bod ansawdd uchel yn perthyn i'r profiadau addysgol;
16. plant a phobl ifanc yn derbyn y cymorth ychwanegol yn gynt; yn gwneud cynnydd addysgol ar gyflymder priodol, ac yn cyfrannu at hyrwyddo eu hannibyniaeth;
17. amgylchedd ddysgu o'r ansawdd uchaf posib ar gyfer plant sydd efo'r anghenion mwyaf dwys;
18. sicrhau cyfundrefn effeithiol ac effeithlon.
19. Cynyddu arbenigedd yn ein hysgolion trwy raglenni hyfforddi i ddatblygu mwy o arbenigedd;
20. Sefydlu trefniadau newydd ar gyfer y Ddarpariaeth Cynhwysiad/ Cynnal Ymddygiad:

ARWEINYDDIAETH A RHEOLAETH

21. Gweithio ar wella amodau arwain a rheoli ysgolion y sir a gweithredu ar yr argymhellion cytunedig.
22. Monitro a herio pob ysgol er mwyn gwella arweinyddiaeth a rheolaeth mewn ysgolion sy'n tanberfformio.
23. Datblygu rheolwyr a darpar reolwyr o fewn gwasanaethau ac adnabod arweinwyr ar gyfer y dyfodol.
24. Datblygu cyfundrefn ysgol i ysgol rymus a sicrhau bod trefniadau mewn lle er mwyn rhannu arfer gorau i osgoi dyblygu.
25. Sicrhau bod buddsoddiadau cyfalaf yn arwain at wella amodau arweinyddiaeth a rheolaeth.

26. Diffinio a datblygu rôl 'Swyddog Addysg Ardal' er mwyn cydlynu gwaith ysgolion a'r holl wasanaethau cefnogol, gan gynnwys GWE, er mwyn sicrhau cydweithrediad partneriaethol, atebolrwydd a chyflymder newid priodol.
27. Datblygu rheolaeth a gweinyddiaeth gydweithredol ym mhob dalgylch ac ar lefel sirol gan yr Uned Gefnogi Addysg drwy'r Swyddfa Ardal.
28. Cyflwyno a gweithredu cynllun pellach o dan gyllid Band A Ysgolion G21ain.
29. Ehangu'r broses e-tendro ar gyfer cytundebau bysiau.

CYNNWYS

1. CYD-DESTUN
2. DEILLIANNAU
3. Y PROFION CENEDLAETHOL
4. GwE - CEFNOGI, MONITRO A HERIO YSGOLION
5. DATA AROLYGIADAU
6. CATEGOREIDDIO CENEDLAETHOL
7. RHAGLENNI GWELLA ANSAWDD ARWEINYDDIAETH
8. CEFNOGAETH LLYTHRENNEDD A RHIFEDD I YSGOLION GWYNEDD
9. Y GYMRAEG
10. CYNHWYSIAD CYMDEITHASOL
11. ANGHENION DYSGU YCHWANEGOL
12. Y STRATEGAETH AR GYFER TRAWSNEWID Y MAES ANGHENION DYSGU YCHWANEGOL
13. Y BLYNYDDOEDD CYNNAR
14. TÎM MODERNEIDDIO YSGOLION
15. ARWEINYDDIAETH A RHEOLAETH
16. CEFNOGI LLYWODRAETHWYR
17. GWASANAETHAU ADNODDAU ADDYSG
18. GWEITHIO MEWN PARTNERIAETH - PARTNERIAETHAU STRATEGOL
19. CYNLLUNIO, DARPARU ADNODDAU A SICRHAU ANSAWDD AR Y CYD
20. RHEOLI ADNODDAU
21. GWERTH AM ARIAN

1. CYD-DESTUN

GWELEDIGAETH YR ADRAN ADDYSG: Plant a phobl ifanc Gwynedd yn cyflawni'r safonau uchaf er mwyn cynnal yr iaith, diwylliant a'r economi yn lleol.

PWRPAS: Sicrhau bod yr ysgolion a'r ddarpariaeth yn arfogi'r plant a'r bobl ifanc i gyflawni'r safonau uchaf ac i feithrin y cymwysterau a'r sgiliau sy'n eu galluogi i fyw a ffynnu'n lleol.

GWASANAETHAU RYDYM YN EI DDARPARU: Codi safonau, Gwasanaethau Cefnogol, Cyflogau a Chontractau Staff Ysgol, Pensiynau Athrawon, Arlwyo Ysgolion, Glanhau Ysgolion, Cludiant Ysgolion, Iechyd a Diogelwch, Mynediad Ysgolion, Cefnogaeth i Lywodraethwyr, Cefnogaeth Gyllidol i Ysgolion, Technoleg Gwybodaeth a Chyfathrebu, Uned Ddata, Cefnogaeth Adnoddau Dynol i Ysgolion a'r Adran Addysg, Presenoldeb ac Ymddygiad, Gwasanaeth Lles Addysg, Anghenion Dysgu Ychwanegol, Amddiffyn Plant, Arweinyddiaeth a Rheolaeth, Hyfforddiant.

BETH MAE'R ADRAN YN EI WNEUD?

- Cefnogi plant a phobl ifanc i gyflawni'r safonau uchaf.
- Sicrhau bod disgyblion ag Anghenion Dysgu Ychwanegol yn cael y gefnogaeth fwyaf addas.
- Sicrhau bod disgyblion ag anghenion emosiynol ac ymddygiadol yn cael eu cynnwys yn llawn o fewn ysgolion Gwynedd.
- Sicrhau bod disgyblion o fewn ysgolion Gwynedd yn saff .
- Darparu gwasanaethau cefnogol pwrpasol ar gyfer Gwasanaeth Addysg Gwynedd .
- Datblygu arweinwyr a chefnogi'r gweithlu yn yr ysgolion.
- Cefnogaeth i gyrff llywodraethu ysgolion er mwyn iddynt weithredu fel llywodraethwyr effeithiol.

Mae 93 Ysgol Gynradd, 14 Ysgol Uwchradd a 2 Ysgol Arbennig yng Ngwynedd.

Ysgolion	Cynradd	Uwchradd	Arbennig
Nifer o Ysgolion	93	14	2
Nifer y Disgyblion	9,285	6,239	137
Nifer yr Athrawon	413	390	18

Yn 2015/16, roedd Gwariant Refeniw Crynswth y Cyngor yn £367 miliwn. Ymhlith amrywiaeth eang o wasanaethau eraill, defnyddiwyd yr arian hwn i addysgu dros 15,000 o ddisgyblion.

CYFANSWM CYLLIDEB ADDYSG	88,342
CYLLIDEB YSGOLION	68,081

13.3% yw canran y disgyblion oed ysgol gorfodol sy'n gymwys i gael prydau ysgol am ddim, ac mae hynny'n is na 18.8% yn genedlaethol. Y lefel cymhwyster yw'r 4ydd isaf yng Nghymru (CYBLD 2015). Dim ond 4% o'r 73 o ardaloedd yng Ngwynedd sydd bellach yn y 10% o ardaloedd mwyaf difreintiedig yng Nghymru (Malc 2014).

EIN PRIF FESURYDDION PERFFORMIAD
Canran y disgyblion 15 oed (ar y 31ain Awst blaenorol) sydd yn ennill pump gradd TGAU A* i C, yn cynnwys Cymraeg neu Saesneg a Mathemateg (TL2+)
Sgôr bwyntiau cyfartalog ar gyfer disgyblion sy'n 15 oed ar y 31 Awst blaenorol mewn ysgolion a gynhelir gan yr awdurdod lleol
Canran y disgyblion 16 oed sydd yn ennill 5 graddau TGAU graddau A*i C (TL2)
Canran disgyblion 16 oed sydd yn ennill 5 graddau TGAU A* i G (TL1)
Canran disgyblion 16 oed sydd yn ennill Gradd C neu uwch, mewn Cymraeg neu Saesneg, Mathemateg a Gwyddoniaeth (DPC)
Canran y bobl ifanc 16 - 18 oed nad ydynt mewn addysg, gwaith neu hyfforddiant
Canran yr holl ddisgyblion, a hwythau'n 15 oed ar y 31 Awst blaenorol, sy'n gadael addysg, hyfforddiant neu ddysgu seiliedig ar waith heb fod ganddynt gymhwyster
Canran y disgyblion a aseswyd ar ddiwedd blwyddyn 9, ac sy'n cyrraedd y lefel ddisgwyliedig, mewn Saesneg neu Gymraeg, Mathemateg a Gwyddoniaeth (DPC)
Canran y disgyblion a aseswyd ar ddiwedd blwyddyn 6, ac sy'n cyrraedd y lefel ddisgwyliedig, mewn Saesneg neu Gymraeg, Mathemateg a Gwyddoniaeth (DPC)
Canran y disgyblion a aseswyd ar ddiwedd y Cyfnod Sylfaen, ac sy'n cyrraedd y lefel ddisgwyliedig (DCS)
Nifer o waharddiadau parhaol yn ysgolion uwchradd yn y flwyddyn academaidd
Nifer o waharddiadau parhaol yn ysgolion cynradd yn y flwyddyn academaidd
Canran presenoldeb disgyblion yn yr ysgolion uwchradd yn y flwyddyn academaidd
Canran presenoldeb disgyblion yn yr ysgolion cynradd yn y flwyddyn academaidd

2. DEILLIANNAU

DEILLIANNAU DIWEDD CYFNOD ALLWEDDOL [CS>CA4]

Nodir isod y prif benawdau gan amlygu sefyllfa Gwynedd mewn cymhariaeth a'r cyfartaledd cenedlaethol. Yn unol â safle cinio am ddim Gwynedd, fe ddylem fod yn gweithio tuag at y pedwerydd safle ar draws ein hystod o ddangosyddion.

Mae perfformiad Gwynedd yn gyffredinol dda ar draws y Cyfnodau Allweddol. Mae perfformiad yn dda iawn yn CA3 ac yn gryf erbyn diwedd CA4 gan fod ar y brig mewn tri allan o'r chwe prif ddangosydd. Yn y sector cynradd, mae perfformiad y ddau gyfnod allweddol yn cryfhau gyda lle i wella yn bellach, yn enwedig yn y Cyfnod Sylfaen. Ar wahân i Gyfnod Allweddol 3, mae lle i gryfhau perfformiad ar draws yr ystod dangosyddion yn enwedig er mwyn sicrhau bod disgyblion uwch eu gallu yn perfformio yn well

Nodir isod y prif benawdau gan amlygu sefyllfa Gwynedd mewn cymhariaeth a'r cyfartaledd cenedlaethol. Yn unol â safle cinio am ddim Gwynedd, fe ddylem fod yn gweithio tuag at y pedwerydd safle ar draws ein hystod o ddangosyddion.

Y CYFNOD SYLFAEN:

Canran o ddisgyblion sy'n cyflawni'r Dangosydd Cyfnod Sylfaen (DCS) yn 2013, 2014 a 2015:

	2013	2014	2015
Gwynedd	82.8%	85.2%	86.8%
Cymru	83.0%	85.2%	86.8%
Safle (1=gorau)	13	10	10

DCS	2013	2014	2015	2013-15 [+/-]	2014-15 [+/-]
Gwynedd	82.8%	85.2%	86.8%	+4.0%	+1.5%
Cymru	83.0%	85.2%	86.8%	+3.8%	+1.6%

DCS Dysgwyr PYD	2013	2014	2015	2013-15 [+/-]	2014-15 [+/-]
Gwynedd	70.2%	71.0%	75.4%	+5.2%	+4.4%
Cymru	69.2%	72.4%	75.1%	+5.9%	+2.7%

Blaenoriaeth	Arfarniad
<i>Codi safonau dysgwyr sydd â hawl i PYD</i>	<ul style="list-style-type: none"> • DCS : 75.4% cynnydd +4.4% 2014-15 a chynnydd +5.2% rhwng 2013-15
<i>Cynyddu niferoedd mewn Cymraeg Iaith Gyntaf a chodi safonau yn y pwnc</i>	<ul style="list-style-type: none"> • CS D5+ Iaith, Llythrennedd a Chyfathrebu yn y Gymraeg : 88.4% gostyngiad o -1.0% 2014-15 ond cynnydd +1.5% rhwng 2013-15 • CS D6+ Iaith, Llythrennedd a Chyfathrebu yn y Gymraeg : 38.9% cynnydd +1.9% 2014-15 a chynnydd +5.3% rhwng 2013-15.

CYFNOD ALLWEDDOL 2 (CA2):

Canran o ddisgyblion sydd wedi cyflawni'r Dangosydd Pynciau Craidd (DPC) ar ddiwedd CA2:

	2013	2014	2015
Gwynedd	86.6%	86.0%	89.5%
Cymru	84.3%	86.1%	87.7%
Safle (1=gorau)	6	14	6

DPC	2013	2014	2015	2013-15 [+/-]	2014-15 [+/-]
Gwynedd	86.6%	86.0%	89.5%	+2.9%	+3.5%
GwE	85.5%	85.7%	88.2%	+2.7%	+2.5%
Cymru	84.3%	86.1%	87.7%	+3.4%	+1.6%

DPC Dysgwyr PYD	2013	2014	2015	2013-15 [+/-]	2014-15 [+/-]
Gwynedd	70.4%	76.6%	75.7%	+5.3%	-0.9%
Cymru	69.8%	71.9%	75.1%	+5.3%	+3.2%

Blaenoriaeth	Arfarniad
<i>Codi safonau dysgwyr sydd â hawl i PYD</i>	<ul style="list-style-type: none"> • DPC CA2 : 75.7% gostyngiad o -0.9% 2014-15 ond cynnydd +5.3% rhwng 2013-15
<i>Cynyddu niferoedd mewn Cymraeg Iaith Gyntaf a chodi safonau yn y pwnc</i>	<ul style="list-style-type: none"> • CA2 Cymraeg L4+ : 90.4% cynnydd +2.1% 2014-15 a chynnydd +3.4% rhwng 2013-15 • CA2 Cymraeg L5+ : 40.8% cynnydd +5.2% 2014-15 a chynnydd +9.0% rhwng 2013-15

CYFNOD ALLWEDDOL 3 (CA3):

Canran o ddisgyblion sy'n cyflawni'r Dangosydd Pynciau Craidd (DPC) yn CA3:

	2013	2014	2015
Gwynedd	85.4%	89.1%	91.3%
Cymru	77.0%	81.0%	83.9%
Safle (1=gorau)	1	1	1

DPC	2013	2014	2015	2013-15 [+/-]	2014-15 [+/-]
Gwynedd	85.4%	89.1%	91.3%	+5.9%	+2.2%
Cymru	77.0%	81.0%	83.9%	+6.9%	+2.9%

DPC Dysgwyr PYD	2013	2014	2015	2013-15 [+/-]	2014-15 [+/-]
Gwynedd	65.4%	74.6%	78.3%	+12.9%	+3.6%
Cymru	53.8%	61.3%	65.9%	+12.1%	+4.6%

Blaenoriaeth	Arfarniad
<i>Codi safonau dysgwyr sydd â hawl i PYD</i>	<ul style="list-style-type: none"> • DPC CA3 : 78.3% cynnydd +3.6% 2014-15 a chynnydd +12.9% rhwng 2013-15
<i>Cynyddu niferoedd mewn Cymraeg Iaith Gyntaf a chodi safonau yn y pwnc</i>	<ul style="list-style-type: none"> • CA3 Cymraeg L5+ : 93.0% cynnydd +1.4% 2014-15 a chynnydd +2.9% rhwng 2013-15 • CA3 Cymraeg L6+ : 61.6% cynnydd +5.5% 2014-15 a chynnydd +11.4% rhwng 2013-15

CYFNOD ALLWEDDOL 4:

Perfformiad disgyblion 15 oed mewn cymhariaeth â Chymru ac awdurdodau eraill:

TL1	Trothwy Lefel 1 : dysgu sy'n gyfwerth â phump TGAU graddau D i G.
TL2	Trothwy Lefel 2 : dysgu sy'n gyfwerth â phump TGAU graddau A* i C.
TL2+	Trothwy Lefel 2+ : dysgu sy'n gyfwerth â phump TGAU graddau A* i C yn cynnwys Cymraeg neu Saesneg a Mathemateg.
DPC	Dangosydd Pynciau Craidd : % dysgwyr sy'n cyflawni'r lefel ddisgwyliedig mewn Saesneg neu Gymraeg, Mathemateg a Gwyddoniaeth gyda'i gilydd
SPC	Sgôr Pwyntiau Wedi'i Gapio : cyfartaledd pwyntia'r wyth canlyniad gorau o'r holl gymwysterau a gymeradwywyd i'w defnyddio

Gwynedd	2013		2014		2015	
	%	Safle	%	Safle	%	Safle
TL1	97.1	2	97.2	1	97.9	1
TL2	81.5	8	87.7	4	88.9	5
TL2+	58.0	4	61.1	5	63.3	5
DPC	57.3	3	60.5	2	62.4	3
SPC	353.4	2	362.2	1	362.0	1

TL2+	2013	2014	2015	2013-15 [+/-]	2014-15 [+/-]
Gwynedd	58.0%	61.1%	63.1%	+5.1%	+2.0%
Cymru	52.7%	55.4%	58.0%	+5.3%	+2.6%

TL2+ Dysgwyr PYD	2014	2015	+/-
Gwynedd	32.0%	31.8%	-0.2%
Môn	41.4%	35.9%	-5.5%
Conwy	25.3%	30.3%	5.0%
Dinbych	25.9%	29.9%	4.0%
Fflint	37.3%	35.2%	-2.1%
Wrecsam	26.7%	19.6%	-7.1%
GwE	30.5%	29.6%	-0.9%
Cymru	27.7%	31.6%	+3.9%

Blaenoriaeth	Arfarniad
<i>Cynyddu cyfran y dysgwyr sy'n cyflawni TL2+ ar ddiwedd CA4</i>	63.3% yn 2015 [cynnydd +2.2% 2014-15 a chynnydd +5.4% rhwng 2013-15 mewn cymhariaeth â chynnydd cenedlaethol cyfatebol o +2.2% a +4.9%]
<i>Codi safonau dysgwyr sydd â hawl i PYD</i>	<ul style="list-style-type: none"> • TL2+ CA4 : 31.8% gostyngiad -0.2% 2014-15 a chynnydd +1.6% rhwng 2013-15
<i>Cynyddu niferoedd mewn Cymraeg Iaith Gyntaf a chodi safonau yn y pwnc</i>	<ul style="list-style-type: none"> • CA4 Cymraeg TGAU : 79.0% cynnydd +5.7% 2014-15 a chynnydd +6.2% rhwng 2013-15. • % sy'n sefyll Cymraeg Iaith Gyntaf TGAU : 80.0% 2013, 84.0% 2014, 80.0% 2015
<i>Cynyddu cyfran y dysgwyr 16 oed sy'n cyflawni o leiaf 5 gradd A* neu A erbyn diwedd CA4</i>	20.0% mewn cymhariaeth â 16.5% yn genedlaethol [ffigyrau blynyddoedd blaenorol ddim ar gael]

Cyfnod Allweddol 4

	Nifer		L1		L2		TL2+		DPC		SP		SPC						
Cardiff	3,324	1	Gwynedd	97.9	1	Neath Port Talbot	92.0	1	Monmouthshire	66.9	1	The Vale of Glamorgan	63.9	1	Gwynedd	97.9	1	Gwynedd	362.0
Rhondda, Cynon, Taff	2,738	2	Powys	97.1	2	Monmouthshire	91.2	2	The Vale of Glamorgan	64.9	2	Monmouthshire	63.3	2	Neath Port Talbot	586.4	2	Ceredigion	358.9
Swansea	2,384	3	Monmouthshire	97.0	3	Ceredigion	89.9	3	Swansea	64.0	3	Gwynedd	62.4	3	The Vale of Glamorgan	585.0	3	Neath Port	358.7
Caerphilly	1,977	4	Ceredigion	96.8	4	The Vale of Glamorgan	89.4	4	Powys	63.9	4	Ceredigion	61.4	4	Cardarthenshire	580.3	4	Swansea	358.4
Cardarthenshire	1,972	5	Merthyr Tydfil	96.8	5	Gwynedd	88.9	5	Gwynedd	63.3	5	Swansea	60.6	5	Swansea	578.9	5	The Vale of	357.9
Flintshire	1,678	6	Swansea	96.7	6	Swansea	88.9	6	Ceredigion	62.7	6	Powys	60.2	6	Isle of Anglesey	571.7	6	Powys	356.2
Newport	1,634	7	Caerphilly	96.7	7	Powys	88.7	7	Cardarthenshire	61.1	7	Flintshire	58.7	7	Merthyr Tydfil	560.2	7	Monmouth	355.9
Bridgend	1,617	8	Isle of Anglesey	96.3	8	Rhondda, Cynon, Taff	87.1	8	Flintshire	60.6	8	Bridgend	58.6	8	Rhondda, Cynon, Taff	546.7	8	Cardarthen	353.9
The Vale of Glamorgan	1,560	9	Torfaen	96.0	9	Cardarthenshire	87.0	9	Bridgend	59.7	9	Cardarthenshire	58.2	9	Pembrokeshire	544.8	9	Isle of Angl	351.1
Neath Port Talbot	1,542	10	Neath Port Talbot	96.0	10	Denbighshire	86.0	10	Cardiff	59.3	10	Cardiff	56.5	10	Denbighshire	543.7	10	Rhondda, C	345.6
Powys	1,485	11	Cardarthenshire	95.8	11	Merthyr Tydfil	85.4	11	Neath Port Talbot	58.4	11	Torfaen	54.5	11	Flintshire	541.9	11	Denbighshii	345.4
Gwynedd	1,310	12	The Vale of Glamorgan	95.8	12	Newport	83.7	12	Isle of Anglesey	56.9	12	Isle of Anglesey	54.4	12	Powys	541.0	12	Merthyr Tyc	343.8
Wrexham	1,302	13	Rhondda, Cynon, Taff	95.7	13	Bridgend	83.7	13	Torfaen	56.7	13	Neath Port Talbot	54.3	13	Bridgend	527.6	13	Bridgend	343.5
Pembrokeshire	1,286	14	Conwy	95.6	14	Conwy	83.6	14	Denbighshire	56.1	14	Rhondda, Cynon, Taff	53.3	14	Ceredigion	521.5	14	Pembrokes	343.2
Denbighshire	1,243	15	Pembrokeshire	95.4	15	Flintshire	83.2	15	Rhondda, Cynon, Taff	54.6	15	Denbighshire	51.9	15	Monmouthshire	516.4	15	Flintshire	342.1
Torfaen	1,223	16	Bridgend	95.2	16	Isle of Anglesey	83.1	16	Newport	54.2	16	Pembrokeshire	51.9	16	Newport	514.4	16	Caerphilly	340.7
Conwy	1,148	17	Denbighshire	94.9	17	Torfaen	83.1	17	Pembrokeshire	54.2	17	Conwy	50.8	17	Wrexham	509.2	17	Conwy	339.4
Monmouthshire	809	18	Flintshire	94.5	18	Pembrokeshire	83.0	18	Conwy	54.2	18	Caerphilly	50.6	18	Conwy	502.1	18	Newport	338.9
Ceredigion	740	19	Newport	94.3	19	Cardiff	81.6	19	Caerphilly	52.6	19	Newport	49.6	19	Caerphilly	500.7	19	Torfaen	338.6
Isle of Anglesey	682	20	Wrexham	92.8	20	Caerphilly	80.1	20	Wrexham	52.1	20	Merthyr Tydfil	48.9	20	Cardiff	497.2	20	Cardiff	336.9
Blaenau Gwent	673	21	Cardiff	92.1	21	Blaenau Gwent	74.3	21	Merthyr Tydfil	51.9	21	Wrexham	48.7	21	Torfaen	482.0	21	Wrexham	326.0
Merthyr Tydfil	616	22	Blaenau Gwent	91.8	22	Wrexham	71.9	22	Blaenau Gwent	47.7	22	Blaenau Gwent	40.6	22	Blaenau Gwent	449.4	22	Blaenau Gw	317.7
Wales (f)	34,004		Wales (f)	94.4		Wales (f)	84.1		Wales (f)	57.9		Wales (f)	54.8		Wales (f)	530.7		Wales (f)	343.5

Wrth gymharu gydag ysgolion tebyg, mae lle i wella perfformiad meincnodol ein hysgolion yn erbyn ysgolion tebyg. Serch hynny, rhaid gosod y cyd-destun o ba mor gynhwysol yw ysgolion Gwynedd a bod ein hysgolion yn rhoi bri ar ddysgu'r Gymraeg a'r Saesneg i'r un safon. Mae'r rhain yn nodweddion arbennig ac yn dal i fod yn arloesol mewn cymhariaeth ac Awdurdodau eraill yng Nghymru.

Proffil ysgolion unigol yn erbyn meincnodau cenedlaethol PYD

Ysgol	TL2+				Mathemateg				Cymraeg				Saesneg			
	2012	2013	2014	2015	2012	2013	2014	2015	2012	2013	2014	2015	2012	2013	2014	2015
Ardudwy [C2 10.7]	50.5%	62.3%	59.6%	64.0%	51.8%	63.5%	61.5%	70.0%	84.4%	67.2%	77.6%	88.1%	74.1%	76.8%	76.9%	72.0%
Berwyn [C1 6.4]	71.1%	57.8%	70.4%	72.0%	76.3%	60.9%	72.2%	74.0%	87.5%	77.9%	88.2%	90.9%	72.9%	71.8%	81.5%	79.0%
Botwnnog [C1 7.6]	72.0%	71.5%	58.1%	57.1%	75.0%	76.1%	61.3%	60.7%	90.4%	85.0%	74.1%	86.0%	83.0%	80.6%	68.8%	71.4%
Brynffail [C1 9.3]	61.9%	63.5%	68.7%	68.8%	67.6%	70.9%	74.0%	70.0%	75.5%	74.8%	80.2%	82.9%	58.1%	64.8%	66.4%	75.2%
DN [C2 13.5]	42.3%	62.3%	55.7%	61.0%	48.7%	63.5%	55.7%	63.0%	68.8%	77.6%	79.7%	76.0%	60.9%	67.0%	67.1%	73.9%
DO [C2 14.7]	59.5%	53.3%	64.5%	66.1%	59.5%	53.3%	71.0%	67.7%	69.2%	63.7%	73.8%	81.2%	71.4%	58.3%	64.5%	76.9%
Eilionydd [C1 7.3]	64.0%	62.2%	70.1%	72.7%	62.5%	63.3%	72.4%	77.9%	79.0%	70.8%	79.0%	80.0%	73.4%	71.4%	77.0%	69.0%
Ffari [C2 14.1]	57.0%	52.2%	59.7%	63.0%	63.4%	58.8%	65.2%	70.0%	66.6%	75.0%	59.3%	75.0%	61.4%	69.4%	72.6%	73.4%
Gader [C2 11.4]	63.0%	58.2%	69.9%	57.0%	67.7%	68.6%	72.6%	60.8%	63.4%	61.6%	67.6%	58.3%	72.3%	65.6%	76.7%	71.7%
Gylfoll [C2 10.8]	61.8%	51.7%	65.1%	62.6%	62.9%	55.3%	70.8%	66.0%	91.9%	83.6%	82.0%	77.1%	55.7%	60.7%	68.9%	73.7%
Moelwyn [C2 13.1]	67.1%	67.5%	48.8%	60.7%	73.1%	70.0%	51.3%	63.0%	81.2%	84.4%	69.0%	80.0%	50.7%	70.0%	58.3%	69.6%
SHO [C3 15.7]	25.8%	49.3%	48.6%	65.0%	26.6%	50.6%	52.7%	67.4%	63.8%	59.4%	66.9%	83.4%	48.4%	51.3%	58.8%	64.0%
Trifan [C2 14.1]	60.0%	60.2%	65.2%	62.0%	61.3%	61.2%	67.4%	65.0%	84.2%	74.7%	72.5%	75.0%	67.5%	73.1%	78.3%	84.4%
Tywyn [C2 11.0]	47.8%	66.0%	76.2%	60.0%	47.8%	73.2%	85.7%	62.2%	56.4%	51.2%	47.0%	63.6%	75.4%	76.7%	82.5%	73.3%
Gwynedd	55.0%	57.1%	61.1%	63.4%	58.5%	61.3%	65.0%	67.0%	76.8%	72.6%	72.4%	78.9%	64.1%	66.4%	69.2%	72.1%
Cymru	51.0%	51.9%	55.1%	57.6%	58.3%	59.5%	61.4%	64.0%	73.7%	73.3%	73.7%	75.0%	62.2%	62.6%	66.0%	68.0%

Cymharu perfformiad dysgwyr PYD/Dim PYD

Dros y cyfnod treigl, yn ddiethriad ar draws pob dangosydd, mae perfformiad dysgwyr PYD a Dim PYD Gwynedd wedi bod yn well na'r ffigwr cyfatebol cenedlaethol. Mae hyn yn wir ar gyfer 2015 hefyd. Fodd bynnag, mae gostyngiad bychan yn y ganran sydd wedi llwyddo yn y TL2+ mewn cymhariaeth â pherfformiad 2014 [-0.2%] a hynny yn dilyn cynnydd o bron i +2.0% rhwng 2013-2014. Yn genedlaethol gwelwyd cynnydd o +3.5% rhwng 2014-15. Fel canlyniad i'r llithriad bychan, ac i'r ffaith bod dysgwyr yng Ngwynedd sydd ddim yn gymwys i gael PYD wedi perfformio +3.7% yn well na'u cyfoedion yn genedlaethol, mae'r bwlch PYD/Dim PYD yn uwch yn lleol [-35.5% o'i gymharu gyda bwlch cenedlaethol o-32.4%].

Fodd bynnag, mae'r sefyllfa yn fwy pryderus o safbwynt tri o'r pynciau craidd. Mewn Cymraeg, Saesneg a Mathemateg, mae perfformiad dysgwyr PYD Gwynedd yn is na'u cyfoedion cenedlaethol. Nid yw hyn yn cael ei adlewyrchu yn y canrannau ar gyfer y rhai sydd ddim yn gymwys ar gyfer PYD ble mae perfformiad dysgwyr Gwynedd yn uwch na'r ffigyrau cenedlaethol. Fel canlyniad, mae'r bwlch PYD/Dim PYD yn uwch yng Ngwynedd ar gyfer y tri phwnc craidd : Saesneg -33.1% [-29.6% Cymru]; Cymraeg -38.3 [-25.8 Cymru]; Mathemateg -33.6% [-30.9% Cymru]

Cymharu perfformiad bechgyn a merched

Yn 2015, mae perfformiad bechgyn a merched Gwynedd, ymhob un o'r prif ddangosyddion, yn well na pherfformiad eu cyfoedion yn genedlaethol. Yn y mwyafrif helaeth o'r dangosyddion, mae'r bwlch rhwng perfformiad bechgyn/merched hefyd yn llai na'r bwlch a welir yn genedlaethol. Yr unig eithriadau yw'r dangosyddion ar gyfer TL2 [-8.8% Gwynedd a -6.9% Cymru] a Saesneg [-18.4% Gwynedd a -17.0% Cymru]. Mewn Mathemateg, mae perfformiad y bechgyn yng Ngwynedd +0.76% yn uwch na pherfformiad y merched ac mae hyn yn groes i'r tuedd cenedlaethol.

% rhai 15 oed sy'n ennill dim cymwysterau heb fod yn gadael addysg llawn amser.

Mae'r ganran o ddysgwyr sydd yn gadael addysg llawn amser heb gymhwyster cydnabyddedig wedi lleihau dros y cyfnod 2009-2014 ond gyda chynnydd bychan rhwng 2013-2014. Fodd bynnag, mae'r perfformiad treigl yn cymharu'n dda iawn gyda'r ffigwr cenedlaethol cyfatebol.

Gadael heb gymhwyster heb fod yn gadael addysg llawn amser						
	2010	2011	2012	2013	2014	2015
Gwynedd	0.63	0.57	0.31	0.14	0.38	I'w gadarnhau
Cymru	1.93	1.74	1.40	1.18	1.06	I'w gadarnhau

3. Y PROFION CENEDLAETHOL

Cyflwynir isod drosolwg o berfformiad yr Awdurdod yn y profion cenedlaethol:

Darllen:

Yn y profion darllen Cymraeg ar draws y rhychwant oedran [B2 – B9] roedd y perfformiad disgwylidig [sgôr 85 – 115] yn 65.8% ac yn gosod Gwynedd yn safle 17 o holl awdurdodau Cymru ac 1.7% yn is na'r cymedr cenedlaethol. Mae'n deg nodi fod maint sylweddol cohort Gwynedd yn gwneud y gymhariaeth hon yn annheg. Ar lefelau uwch (>115) sgoriwyd 19.8%, sef 2.7% yn uwch na Chymru ac yn gosod Gwynedd yn y 4ydd safle yn genedlaethol. Sgoriau cyrhaeddiad 2015 yw'r uchaf ers dyfodiad y profion. Roedd sgoriau cynnydd y Gymraeg oedd '*o fewn yr ystod cyfartaledd*' 1.5% yn is na Chymru ar 66.5%. Roedd y sgoriau cynnydd '*uwch na'r cyfartaledd*' 2.5% yn uwch na Chymru ar 18.9%. Mae'r ddau sgôr cynnydd yn dangos gwelliant graddol ers 2013.

Yn y profion darllen Saesneg roedd y perfformiad cymedrig disgwylidig ar draws yr oedrannau yn 68.9% [1.9% yn uwch na Chymru] ac yn yr 2il safle yn genedlaethol. Roedd perfformiad lefel uwch yn 15.7% [0.9% yn is na Chymru]. Roedd y sgôr cynnydd '*o fewn yr ystod cyfartaledd*' y trydydd uchaf yng Nghymru ar 68.5% [2.4% yn uwch na chymedr cenedlaethol] ac yn dangos cynnydd sylweddol o 6.3% ers 2014. Roedd y sgôr cynnydd '*uwch na'r cyfartaledd*' ychydig yn is na Chymru ar 16.1% ac yn dangos lleihad ers 2014.

Rhifedd:

Dengys sgoriau lefel disgwylidig y prawf rhifedd '*gweithdrefnol*' fod perfformiad cymedrig ar draws yr ystod oedran yn 68.9% [0.7% yn uwch na Chymru] ac felly yn yr hanner isaf yn genedlaethol. Roedd sgoriau lefel uwch (>115) 2.3% yn uwch na Chymru ar 18.3% gyda'r safle yn gadarn yn yr hanner uchaf. Roedd sgôr cynnydd '*o fewn yr ystod cyfartaledd*' 1.2% yn uwch na Chymru ar 68.5% ac yn dangos cynnydd o dros 5% ers 2014. Roedd y sgôr cynnydd '*uwch na'r cyfartaledd*' yn 18.6%, 2.1% yn well na chymedr Cymru. Yn y profion '*rhesymu*' roedd y perfformiad disgwylidig cymedrig yn 65.7% [3.1% yn is na Chymru] ac yn isaf yn genedlaethol. Ond, i gydbwysu hyn, yng Ngwynedd y gwelwyd y ganran uchaf o ddisgyblion [23.5%] a enillodd sgôr safonedig lefel uwch (>115) gan ei gosod yn y safle 1af yn genedlaethol. Gwelir fod y sgoriau cynnydd yn dangos tuedd gyfatebol. Roedd sgôr cynnydd '*o fewn yr ystod cyfartaledd*' yn 65.5% [1.7% yn is na Chymru] tra fod y sgôr cynnydd '*uwch na'r cyfartaledd*' yn 23.4% ac yn sylweddol uwch na Chymru [6.4%] gan osod Gwynedd yr uchaf o blith yr holl awdurdodau. Diddorol yw nodi mai yng Ngwynedd y cafwyd y mesur cynnydd uchaf ar gyfer '*Pob blwyddyn*' ond nad oedd hyn yn wir ar gyfer unrhyw grŵp blwyddyn unigol.

4. GWE - CEFNOGI, MONITRO A HERIO YSGOLION (Gweler Atodiad 1)

Mae'r trefniadau gweithredu i gefnogi, monitro, herio ac ymyrryd mewn ysgolion wedi'u hamlygu yn y *Cytundeb Partneriaeth* sydd yn weithredol gyda'r 6 awdurdod rhanbarthol. Mae *Cynllun Busnes Strategol GwE* yn amlygu'r agweddau sydd i gael sylw ar draws y rhanbarth ond cydnabyddir na fu gweithredu digon miniog i ddiffinio'r anghenion yng nghyd-destun Gwynedd nac i adnabod elfennau lleol penodol oedd angen sylw. Mae hyn bellach wedi'i finio ar gyfer 2015-16 gydag atodiad *awdurdod penodol* i'r *Cynllun Busnes* yn amlygu'r ffrydiau gwaith yng nghyd-destun ysgolion Gwynedd.

Mae perthynas waith dda yn bodoli gyda swyddogion yr awdurdod ac mae camau gymerwyd yn ystod y flwyddyn wedi grymuso yn sylweddol y cyfathrebu a'r atebolrwydd. Mae'r trefniadau sydd yn weithredol yn cynnwys :

- cyfarfodydd cyswllt pythefnosol rhwng uwch swyddog, Uwch Ymgynghorydd Her [UYH] ac Uwch Ymgynghorydd Her Cynorthwyol [UYHC] i drafod cynnydd/diffyg cynnydd ysgolion sydd yn destun pryder. Pan yn berthnasol gwahoddir swyddogion a/neu Ymgynghorwyr Her [YH] eraill i fynychu er mwyn rhoi sylw i agweddau neu ysgolion penodol.
- UYH a/neu UYHC yn mynychu cyfarfodydd UDRh Gwynedd. Pan yn berthnasol gwahoddir YH eraill i fynychu er mwyn rhoi sylw i ysgolion penodol.
- uwch swyddog yn mynychu cyfarfodydd GwE [Hwb Gwynedd/Môn] er mwyn cyfrannu i'r trafodaethau ar ysgolion risg ac er mwyn sicrhau bod llif gwybodaeth lyfn ac effeithiol yn ôl i UDRh Gwynedd. Pan yn berthnasol gwahoddir swyddogion eraill i fynychu er mwyn rhoi sylw i agweddau penodol ee presenoldeb, materion personél, materion cyllidol.
- uwch swyddog yn cael ei gynnwys mewn unrhyw ohebiaeth berthnasol rhwng GwE a'r ysgolion.
- uwch swyddog yn derbyn copïau o adroddiadau monitro ysgolion *Melyngoch/Coch*
- uwch swyddogion yn derbyn copïau o fwletin wythnosol GwE.
- uwch swyddogion y 6 awdurdod ac UYH y tri hwb yn ffurfio *Rhwydwaith Ranbarthol Gwella Ysgolion* sy'n cyfarfod yn fisol ac sy'n sicrhau bod cyd-berchnogaeth i'r agenda gwella
- UYH yn gyfrifol am ddrafftio'r *Adroddiad Blynyddol ar y Gwasanaeth Addysg* ac yn ei gyflwyno ar gyfer trafodaeth i'r Uwch Dim Rheoli. Mae ansawdd yr adroddiad yn safonol ac yn caniatáu i swyddogion, aelodau etholedig a GwE fod yn cyfeirio adnoddau mewn dull effeithlon

Cynhaliwyd ymweliadau monitro a chefnogaeth ar ran yr Awdurdod i holl ysgolion Gwynedd gan YH GwE. Mae canfyddiadau yr ymweliadau hynny wedi cael eu defnyddio i benderfynu ar categori cefnogaeth ysgol, i dargedu cymorth ychwanegol ac fel sail i lunio adroddiadau cyn ymweliadau Estyn. Ym mhob achos, mae'r adroddiad yn cael ei anfon at y Pennaeth gyda chyfarwyddyd clir y dylid ei rannu gyda Chadeirydd y Llywodraethwyr a/neu y Corff Llywodraethol. Mewn achosion penodol, mae'r UYH neu'r YH hefyd wedi mynychu cyfarfodydd y Corff Llywodraethol [neu is-grwpiau perthnasol] i gyflwyno eu hadroddiadau. Ble cyfyd pryder am gynnydd ysgol, neu ble mae monitro ffurfiol ôl-Estyn yn digwydd, rhennir yr adroddiad gydag uwch swyddog cyswllt yr Awdurdod. Gan bod gwell miniogrwydd i'r adroddiadau ac i'r wybodaeth rennir gyda'r uwch swyddogion, mae'r Awdurdod bellach mewn sefyllfa gadarnach i weithredu ar argymhellion gan gynnwys y defnydd obwerau a chyfrifoldebau a ddiffinnir yn y Cytundeb Partneriaeth [Adran 197, Deddf Addysg 2007].

Mae gwell ansawdd a chysondeb yng ngweithredu y tîm bellach ac yn arbennig felly yn y gynhaliadau a'r arweiniad roddir i ysgolion mewn categori dilyniant Estyn. Mae gwell ansawdd a chysondeb i'r adroddiadau monitro ac i'r adroddiadau gyflwynir i Estyn ar ran yr Awdurdod. O ganlyniad i'r cymorth a'r arweiniad, mae bron pob un o'r ysgolion ble gwelwyd tanberfformio neu ble roedd angen gwelliannau i

ddod allan o gategori dilyniant, wedi gwneud cynnydd da. Fodd bynnag, mae gwaith pellach i'w wneud i sicrhau bod pob ysgol yn derbyn lefel uchel a chyson o her a chefnogaeth ac yn benodol felly i wella ansawdd arweinyddiaeth ac agweddau o'r dysgu a'r addysgu ac i sicrhau bod pob ysgol categori cefnogaeth *Melyn* a *Melyngoch* yn cyrraedd y waelodlin o fod yn *Estyn barod*.

Nid oes gfael digon manwl ar ganlyniadau disgwylidig rhai o'n ysgolion uwchradd. Yr her fwyaf o hyd yw gwella perfformiad mewn Mathemateg a Saesneg, ac atgyfnerthu'r gwelliant diweddar a fu mewn nifer o ysgolion targed. Mewn ymateb i'r angen i finiogi gweithredu, mae GwE eisoes wedi :

- cyflwyno model diwygiedig o weithio i sicrhau gwell cefnogaeth a her ysgol-i-ysgol i'r ysgolion gorau a gweithredu mwy dwys gydag ysgolion categori melyngoch a choch.
- strwythur *gosod targedau* mwy soffistigedig wedi ei lunio fel bod GwE yn gallu tracio cynnydd yn erbyn y targedau
- sicrhau bod ysgolion uwchradd yn adrodd yn dymhorol ar gyrraedd disgyblion yn erbyn eu targedau
- trefnu ymweliad ychwanegol â phob ysgol uwchradd i herio targedau ac asesiadau a chynnal cynhadledd ranbarthol ar arferion gorau gosod targedau, tracio cynnydd ac ymyrraeth.
- adnabod ymarferwyr effeithiol i weithredu fel Ymgynghorwyr Pwnc mewn Saesneg, Mathemateg a Gwyddoniaeth [gyda'r bwriad o apwyntio i swyddi llawn amser mewn Saesneg a Mathemateg erbyn Haf 2016]
- hwyluso rhwydweithiau pynciol i Benaethiaid Adran Saesneg a Mathemateg
- penodi ymgynghorydd mathemateg

Hefyd cymerwyd camau cadarn i finiogi gweithdrefnau atebolrwydd, sicrhau cysondeb, rheoli perfformiad a gwirio ansawdd y gwasanaeth a bellach mae'r UYH a'r UYHC yn gweithredu'n fwy effeithiol wrth reoli, monitro ac arfarnu gwaith YH unigol. Cafodd y trefniadau atebolrwydd eu grymuso ymhellach yn ystod Haf 2015 ac mae'r gweithredu bellach yn cynnwys:

- craffu ar leiafswm o 3 adroddiad categoreiddio gan bob YH. Os na fydd yr UYH yn cytuno gyda'r dyfarniad, bydd holl adroddiadau'r YH dan sylw yn cael eu gwirio.
- cynnal cyfarfodydd busnes gyda'r tîm pob pythefnos
- cynnal lleiafswm o 3 cyfarfod y flwyddyn gydag YH er mwyn rhaedru a rhannu yr arferion gorau o'r hyn sydd yn weithredol gydag ysgolion y gwahanol gategorïau cefnogaeth.
- monitro ymweliadau ble mae'r YH yn cyflwyno cefnogaeth/arweiniad neu yn monitro cynnydd mewn ysgol neu yn gweithredu gyda grŵp o ysgolion
- monitro adroddiadau gan YH yn dilyn ymweliadau cefnogi/monitro
- sicrhau bod pob aelod o'r tîm yn mynd trwy drefn ffurfiol o *Reoli Perfformiad* a bod amcanion bennir i unigolion yn cael eu halinio gyda gwelliannau meintiol yn neilliannu ysgolion cyswllt
- sicrhau bod cofnod ysgrifenedig o'r holl ymweliadau/craffu ar adroddiadau uchod yn cael eu cyflwyno i Gyfarwyddwr Cynorthwyol Safonau GwE
- cyfarfodydd misol rhwng Cyfarwyddwr Cynorthwyol Safonau GwE a'r tri UYH er mwyn cysoni gweithredu ar draws yr hybiau ac er mwyn sicrhau bod yr arferion gorau yn cael eu rhannu

Ochr yn ochr â gweithredu trefn gadarnach o wirio ansawdd, cymerwyd camau i sicrhau bod aelodau o'r tîm yn cael mynediad i lefel uwch o gynhaliadaeth ac arweiniad. Sicrhawyd bod cyfweiliadau unigol yn cael eu cynnal gyda rhai aelodau er mwyn diffinio anghenion datblygu yn fwy clir; trefnwyd i adroddiadau monitro oedd yn batrymau o arfer dda gael eu cyflwyno a'u trafod mewn cyfarfodydd tîm a hwyluswyd ymweliadau cysgodol gydag ymarferwyr mwy profiadol. Trefnwyd hefyd bod cyflwyniadau rheolaidd yn digwydd mewn cyfarfodydd tîm ble roedd yr ymarferwyr mwyaf effeithiol yn rhannu o'u profiadau. Mae

rhaglen gefnogaeth wedi cael ei chryfhau ymhellach eleni gydag Ymgynghorydd Annibynnol [YA] profiadol yn gweithio gydag aelodau o'r tîm i ail-gyflunio'r modd y mae'r gwasanaeth yn gweithio gydag ysgolion uwchradd categori cefnogaeth *Melyngoch* a *Choch*. Mae'r gweithredu hwnnw wedi golygu bod unigolion penodol yn cael eu *mentora ar dasg* gan yr Ymgynghorydd Annibynnol. Mae profiad blaenorol yr YA fel uwch swyddog addysg, ac fel arolygydd gyda'r corff rheoleiddio Estyn, wedi arwain at finio gweithredu sawl aelod o'r tîm ac mae tystiolaeth glir o hynny mewn adroddiadau a chyfarfodydd diweddar. Mae gweithredu ar droed i ddatblygu dull cyffelyb o weithio ac o gefnogi YH sydd yn gweithredu gydag ysgolion cynradd *Melyngoch/Coch*.

Mewn ymateb i'r her genedlaethol i ddatblygu *cyfundrefn sydd yn hunan wella*, mae'r gwasanaeth, ers Medi 2015 wedi addasu'r rhaglen her a chefnogaeth ac wedi datblygu modelau penodol o weithredu gydag ysgolion categori cefnogaeth *Gwyrdd/Melyn; Melyn a Melyngoch/Coch*. Mae'r newidiadau amlycaf yn y dull o weithredu i'w gweld gyda'r grŵp *Gwyrdd/Melyn*. Yn y model hwn, rhoddir lefel uwch o annibyniaeth i'r ysgolion sy'n perfformio'n dda, a chyfle iddynt, ar y cyd â GwE a'r Awdurdod, i herio a chefnogi ysgolion eraill sy'n perfformio'n uchel.

5. DATA AROLYGIADAU

DATA AROLYGIADAU YSGOLION GWYNEDD – ERS IONAWR 2015

Ysgol	Dyddiad Arolygiad	Cwestiwn Allweddol 1	Cwestiwn Allweddol 2	Cwestiwn Allweddol 3	Perfformiad Presennol	Rhagolygon Gwella	Dilyniant>Sefyllfa gyfredol
Coedmawr	Gwanwyn 2015	Digonol	Digonol	Digonol	Digonol	Digonol	Monitro Estyn>
Dolgellau	Gwanwyn 2015 Gwanwyn 2016	Digonol	Digonol	Anfodddhaol	Digonol	Anfodddhaol	Mesurau Arbennig> Allan o'r categori
Bro Plenydd	Gwanwyn 2015	Da	Da	Da	Da	Da	Monitro Awdurdod>
Tanygrisiau	Gwanwyn 2015	Da	Da	Da	Da	Da	Dim dilyniant
Ffridd y Llyn	Gwanwyn 2015	Da	Da	Da	Da	Da	Dim dilyniant
Traeth	Gwanwyn 2015	Da	Da	Da	Da	Da	Monitro Awdurdod>
Llanaelhaearn	Haf 2015	Digonol	Digonol	Digonol	Digonol	Digonol	Monitro Estyn>
Llanrug	Haf 2015	Da	Da	Da	Da	Da	Monitro Awdurdod>
Llanelltyd	Haf 2015	Da	Da	Da	Da	Da	Monitro Awdurdod>
Beddgelert	Haf 2015	Da	Da	Da	Da	Da	Monitro Awdurdod>
Hirael	Haf 2015	Digonol	Digonol	Digonol	Digonol	Digonol	Monitro Estyn>
Morfa Nefyn	Medi 2015	Rhagorol	Rhagorol	Rhagorol	Rhagorol	Rhagorol	Monitro Awdurdod
Foelgron	Hydref 2015	Da	Da	Da	Da	Da	Dim dilyniant
Garndolbenmaen	Hydref 2015	Da	Da	Da	Da	Da	Dim dilyniant
Pont y Gof	Hydref 2015	Da	Da	Da	Da	Da	Dim dilyniant
Cymerau	Gwanwyn 2016	Da	Da	Da	Da	Da	Monitro Awdurdod>
Nefyn	Gwanwyn 2016	Da	Da	Da	Da	Da	Dim dilyniant
Manod	Gwanwyn 2016	Da	Da	Da	Da	Da	Dim dilyniant
Dyffryn Nantlle	Gwanwyn 2015	Anfodddhaol	Digonol	Anfodddhaol	Anfodddhaol	Anfodddhaol	Mesurau Arbennig>
Gader	Gwanwyn 2015	Digonol	Digonol	Digonol	Digonol	Digonol	Gwelliant Sylweddol>

Nodir isod y manylion am ganlyniadau arolygiadau Estyn, gan gynnwys ail-ymweliad i ysgolion categori dilyniant:

Canlyniadau ail-ymweliad Estyn i ysgolion categori dilyniant 2014-15		
Nifer ysgolion a osodwyd mewn categori dilyniant yn ystod blwyddyn addysgol 2013-14		Nifer o'r ysgolion hynny gafodd eu tynnu allan o categori dilyniant yn ystod blwyddyn addysgol 2014-15
Monitro Awdurdod	3	3
Monitro Estyn	6	5
Gwelliant Sylweddol	2	2
Mesurau Arbennig	0	0
Arolygiadau gynhaliwyd yn ystod blwyddyn addysgol 2014-15		
Arolygiadau [cyfanswm o 18 arolygiad]	Nifer	Nifer sydd bellach wedi eu tynnu o'r categori <i>*noder nad yw'r broses yn gyflawn eto</i>
Monitro Awdurdod	5	0
Monitro Estyn	6	3
Gwelliant Sylweddol	1	0
Mesurau Arbennig	2	2
Dim dilyniant	4	-

O'r 18 ysgol arolygwyd yn llawn yn ystod 2014-15, nid oedd angen dilyniant mewn 4 ohonynt [22.2%]; bu *Monitro Awdurdod* mewn 5 ysgol [27.8%]; *Monitro Estyn* mewn 6 ysgol [33.3%] ac mewn 3 ysgol pennwyd yr angen i'w gosod mewn categori statudol - 1 [5.5%] *Gwelliant Sylweddol* a 2 [11.1%] mewn *Mesurau Arbennig* [2 ysgol uwchradd yn unig gafodd eu harolygu yn y cyfnod dan sylw]. Er bod y proffil uchod yn destun pryder, rhaid cofio bod y 3 ysgol gafodd eu gosod mewn categori statudol eisoes wedi'u dynodi yn ysgolion categori cefnogaeth *Coch* gan yr Awdurdod/GwE. Mae un o'r ysgolion osodwyd mewn *Mesurau Arbennig* wedi gwneud cynnydd syfrdanol mewn cyfnod byr o weithredu a bellach wedi ei thynnu o'r categori. Mae'r proffil cenedlaethol ar gyfer yr un cyfnod fel â ganlyn : *Monitro Awdurdod* : 28.0% cynradd/5.0% uwchradd; *Monitro Estyn* : 25.0% cynradd/35.0% uwchradd; *Gwelliant Sylweddol* : 5.0% cynradd/16.0% uwchradd; *Mesurau Arbennig* : 4.0% cynradd/11.0% uwchradd. Pan yn ystyried holl ysgolion Gwynedd, roedd proffil yr Awdurdod ar ddiwedd blwyddyn addysgol 2014-15 fel â ganlyn : 5 [4.5%] *Monitro Awdurdod*; 6 [5.4%] *Monitro Estyn*; 1 [0.9%] *Gwelliant Sylweddol*; 2 [1.8%] *Mesurau Arbennig*.

Nodir isod ganlyniadau arolygiadau a gynhaliwyd yn 2015-16 hyd yma:

Arolygiadau a gynhaliwyd yn ystod blwyddyn addysgol 2015-16		
Arolygiadau [cyfanswm o 7 arolygiad hyd yma]	Nifer	Nifer sydd bellach wedi eu tynnu o'r categori <i>*noder nad yw'r broses yn gyflawn eto</i>
Monitro Awdurdod	2	-
Monitro Estyn		-
Gwelliant Sylweddol		-
Mesurau Arbennig		-
Dim dilyniant	5	-

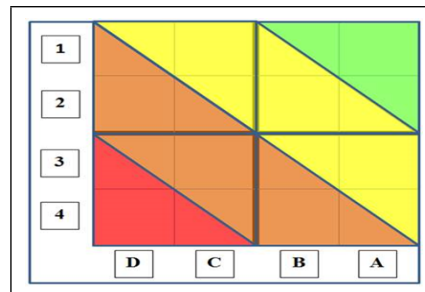
Sefyllfa gyfredol –Ysgolion Gwynedd sydd mewn categori dilyniant Estyn:

Categori Estyn	Cynradd	Uwchradd
Monitro Awdurdod	Llanrug Llanelltyd Traeth Bro Plenydd Babanod Morfa Nefyn Beddgelert	Tryfan
Monitro Estyn	Babanod Coedmawr Hirael Dyffryn Ardudwy Llanaelhaearn Eifl	Berwyn Botwnnog
Gwelliant Sylweddol		Gader
Mesurau Arbennig		Dyffryn Nantlle

6. CATEGOREIDDIO CENEDLAETHOL

Mae tri cham i'r broses o gategoreiddio ysgolion :

- *Cam 1* : ysgol yn cael ei hasesu gan Lywodraeth Cymru ar sail ystod o fesurau perfformiad a'i gosod mewn un o 4 categori dyfarniad [1 yn uchaf a 4 yn isaf]. Caiff hyn ei wirio gan Lywodraeth Cymru ym mis Rhagfyr/Ionawr bob blwyddyn.
- *Cam 2* : GwE a'r Awdurdod yn dod i farn ar ansawdd yr arweinyddiaeth a'r dysgu/addysgu yn yr ysgol ac yn ei gosod mewn un o 4 categori [A yn uchaf a D yn isaf]. Bydd y broses o ddod i ddyfarniad ar allu'r ysgol i wella yn dechrau gyda hunan arfarniad yr ysgol ond rhaid i'r Ymgynghorwyr Her gael eu bodloni a gweld tystiolaeth, fod pob arweinydd ysgol yn defnyddio data ar berfformiad mewn modd cadarn fel rhan o broses effeithiol o reoli a gwella [llywodraethwyr, penaethiaid, athrawon, arweinwyr canol ac arweinwyr pwnc]. Rhaid bod yna dystiolaeth o ddefnydd effeithiol o ddata cywir ar lefel disgybl, dosbarth, grŵp, cohort, pwnc ac ysgol. Bydd Ymgynghorwyr Her yn ystyried perfformiad pob dysgwr a grŵp o ddysgwyr yn ogystal ag ansawdd yr addysgu a'r dysgu yn yr ysgol.
- *Cam 3* : GwE a'r Awdurdod yn defnyddio'r grid isod i gytuno ar gategori lliw trosfwaol yr ysgol [*Gwyrdd/Melyn/Melyngoch/Coch*] fydd yn arwain at raglen o gefnogaeth, her ac ymyrraeth fydd wedi'i deilwra'n benodol ar gyfer yr ysgol. Bydd broceru'r gefnogaeth yn un o swyddogaethau allweddol GwE. Mae'r nifer dyddiau o gefnogaeth a nodir isod yn weithredol ers Medi 2015.



Categori Cefnogaeth Gwyrdd
Mae ysgol yn y categori hwn yn gallu derbyn hyd at 4 diwrnod o amser Ymgynghorydd Her.
Categori Cefnogaeth Melyn
Mae ysgol yn y categori hwn yn gallu derbyn hyd at 10 diwrnod o amser Ymgynghorydd Her.
Categori Cefnogaeth Melyngoch
Mae ysgol yn y categori hwn yn gallu derbyn hyd at 15 diwrnod o amser Ymgynghorydd Her.
Categori Cefnogaeth Coch
Mae ysgol yn y categori hwn yn gallu derbyn hyd at 25 diwrnod o amser Ymgynghorydd Her. Bydd yr ysgol yn derbyn llythyr gan yr Awdurdod Lleol fel mater o drefn lle gellir galw ar bwerau statudol priodol.

O 2015 ymlaen mae trefn ranbarthol a chenedlaethol wedi'i chytuno a'i gweithredu parthed safoni a chymedroli'r gwaith o gategoreiddio.

Categoreiddio Ysgolion Gwynedd 2014-15 > 2015-16

Ar gyfer 2015-16, nodir * gyferbyn â'r ysgolion sydd wedi aros yn y categori a # gyferbyn â rhai sydd wedi disgyn i categori is :

Ysgolion Melyngoch 2014-15			Ysgolion Melyngoch 2015-16		
Rhiwlas	Craig y Deryn	Berwyn	<i>Baladeulyn*</i>	<i>Craig y Deryn*</i>	<i>Berwyn*</i>
Llanrug	Dyffryn Dulas	Friars	<i>Glanadda*</i>	<i>Dyffryn</i>	<i>Botwnnog#</i>
Cwm y Glo	Penybryn	Syr Hugh	<i>Babanod</i>	<i>Arduwy*</i>	<i>Syr Hugh</i>
Bronyfoel	Tywyn	Owen	<i>Coedmawr*</i>	<i>Llanbedr*</i>	<i>Owen*</i>
Baladeulyn	Pennal		<i>Hirael#</i>	<i>Llanaelhaearn*</i>	
Glanadda	Ganllwyd		<i>Rhosgadfan#</i>	<i>Eifl*</i>	
Babanod	Friog		<i>Santes Helen*</i>	<i>Crud y Werin*</i>	
Coedmawr	Beuno Sant				
Felinheli	Dyffryn				
Ein	Arduwy				
Harglwyddes	Llanbedr				
Gelli	Chwilog				
Hendre	Llanaelhaearn				
Maesincla	Eifl				
Santes Helen					
Ysgolion Coch 2014-15			Ysgolion Coch 2015-16		
Dolgellau			<i>Y Gader*</i>		
Y Gader			<i>Dyffryn Nantlle*</i>		
Dyffryn Nantlle					

Gweler Atodiad 2 am y rhestr gyflawn.

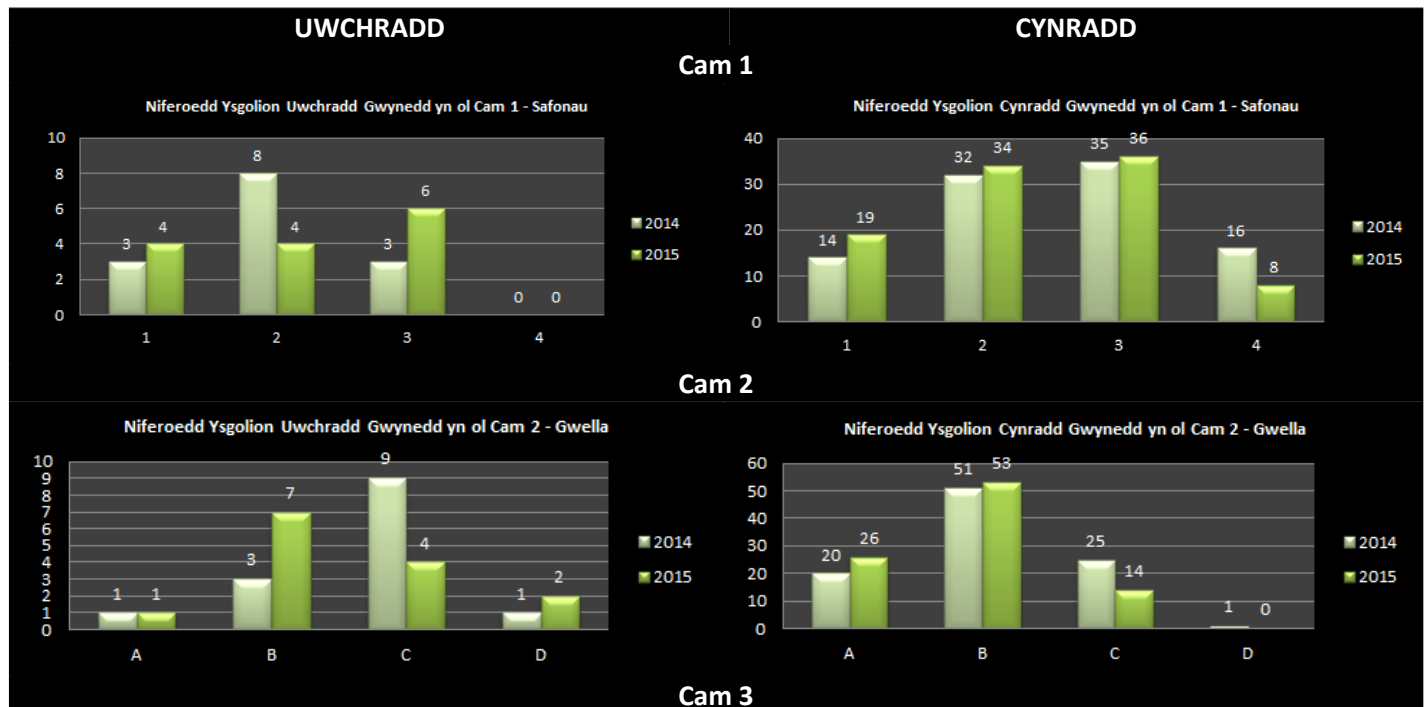
Gan bod rhai addasiadau cenedlaethol wedi'u gwneud i feini prawf y 3 cam o'r broses gategoreiddio, a gan bod trefn rymusach o safoni a chymedroli rhanbarthol a chenedlaethol wedi'i gweithredu eleni, mae cymharu proffil ysgolion yr Awdurdod yn 2014-15 hefo proffil 2015-16 ychydig yn anodd. Mae'r pwysoliad ychwanegol eleni ar berfformiad dysgwyr PYD yng Ngham 1 o'r drefn wedi golygu bod 4 ysgol uwchradd wedi cael eu hisraddio o berfformiad fyddai wedi eu gosod yn grwp data 2 llynedd i grwp 3 yn

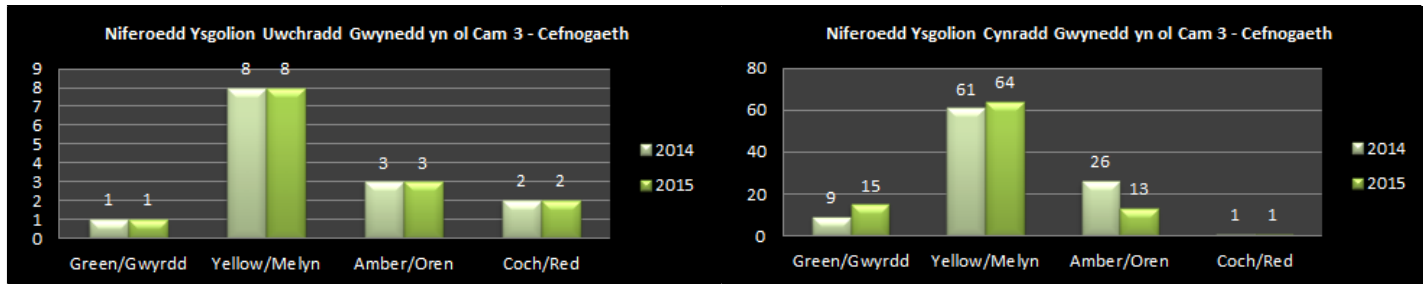
2015. Ar draws ysgolion y ddau sector gafodd eu harolygu, gwelir bod cyfatebiaeth agos rhwng dyfarniad YH GwE yng Ngham 2 o'r broses [Gallu i Wella] a dyfarniad Estyn yn y farn gyffredinol.

Mae'r proffil o ran categori cefnogaeth wedi aros yn sefydlog yn yr uwchradd ond gwelir bod cynnydd yn y nifer sydd wedi derbyn dyfarniad B ar gyfer eu gallu i wella. O'r 5 ysgol oedd yn y categori *Melyngoch* neu *Goch* yn 2014, mae un ysgol wedi gwneud cynnydd cadarn ac wedi cael ei huwchafu i gategori cefnogaeth *Melyn* a'r farn ar ei *gallu i wella* wedi ei godi i B. Mae statws cefnogaeth y 4 ysgol arall wedi cael ei gynnal er mwyn sicrhau eu bod yn parhau i gael mynediad i lefel aeddfetach o gefnogaeth. Dylid pwysleisio y gwelwyd gwelliannau mewn perfformiad ar draws bron pob dangosydd mewn 4 o'r ysgolion [gweler tabl yn Atodiad 1 isod] a gwelliannau sylweddol iawn mewn un ohonynt. Mewn un ysgol yn unig y bu llithriad mewn perfformiad ar draws y dangosyddion ac mae'r ysgol honno yn parhau i gadw dyfarniad D/Coch. Roedd 3 o'r 5 ysgol mewn categori dilyniant yn dilyn arolygiad, ond mae 1 eisoes wedi cael ei thynnu allan gan Estyn. Mae ymweliadau monitro GwE yn amlgu cynnydd yn y 2 ysgol arall ond erys gwaith sylweddol pellach i'w wneud cyn y byddant mewn sefyllfa i gael eu tynnu allan o'r categori gan Estyn.

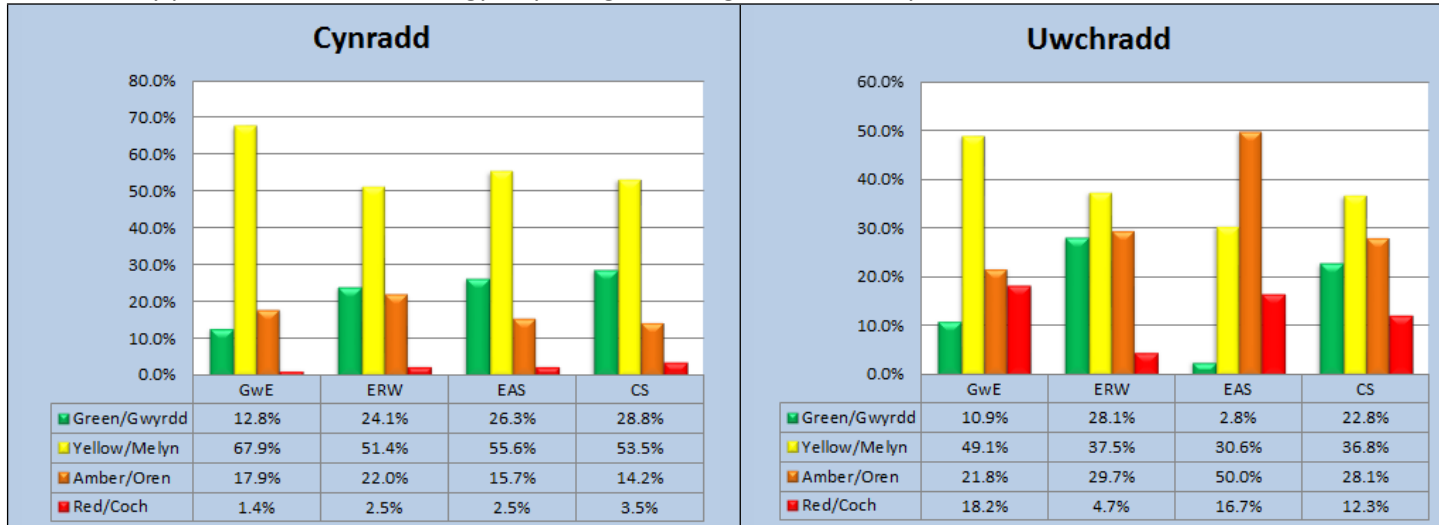
Yn y sector cynradd, mae'r proffil ar gyfer Cam 1 yn fwy cadarnhaol na'r sefyllfa yn 2014 gyda chynnydd yn y nifer ysgolion sydd yn Grŵp 1 a lleihad sylweddol yn y rhai sydd yn Grŵp 4. Gwelir bod cynnydd hefyd yn y nifer ysgolion sydd wedi derbyn dyfarniad A a B ar gyfer eu *gallu i wella* a lleihad yn y nifer sydd wedi'u gosod yn y categori cefnogaeth *Melyngoch*.

Nodir isod y newidiadau hynny i Gam 1, 2 a 3:





Nodir isod y patrwm cenedlaethol ar gyfer y categori cefnogaeth ar draws y 4 consortia rhanbarthol :



7. RHAGLENNI GWELLA ANSAWDD ARWEINYDDIAETH

Cyflwynwyd ystod o weithgareddau gan GwE i gefnogi a datblygu gwaith arweinwyr ar draws y ddau sector. Rhoddir blas o rai o'r sesiynau hynny isod :

Uwch Arweinyddiaeth

- *Datblygu Penaethiaid Profiadol*: rhaglen unigryw dros 4 diwrnod ar gyfer grŵp targed bychan o benaethiaid llwyddiannus er mwyn eu symud ymlaen i'r cam nesaf yn eu gyrfa. Gwahoddwyd 4 pennaeth o Wynedd [2 cynradd/2 uwchradd] i ymuno gyda grŵp o 24 o benaethiaid rhanbarthol i archwilio themâu craidd arweinyddiaeth sy'n bwysig i berfformiad effeithiol.
- *Gweithdai i wella ansawdd hunan arfarnu a chynllunio gwelliant*: bu GwE yn cydweithio gyda'r ALL i ddarparu gweithdai arweiniol ym maes hunan arfarnu a chynllunio gwelliant i gynrychiolaeth o UDRh pob ysgol. Roedd y sesiynau yn caniatáu mynediad i gyflwyniadau ar yr arferion gorau yn lleol a deunyddiau enghreifftiol i gefnogi gweithredu yn ôl yn yr ysgol. Trefnwyd hefyd bod pob ysgol yn cael mynediad i offeryn arfarnu er mwyn iddynt allu monitro cydymffurfio gyda'r gofynion statudol newydd. Mae tystiolaeth glir o ymweliadau monitro bod yr arweiniad wedi miniogi gweithredu ar draws sawl ysgol.
- *Gweithdai 'Estyn barod'*: bu GwE hefyd yn cydweithio gyda'r ALL i ddarparu gweithdai i gynorthwyo arweinwyr i gael eu hysgolion yn barod ar gyfer arolygiad Estyn. Fel rhan o'r sesiynau cafwyd

mewnbyn gan ymarferwyr llwyddiannus. Mae gwelliannau sylweddol i'w gweld ym mhroffil 'categori dilyniant' yr ysgolion sydd wedi cael eu harolygu ers hynny.

Arweinyddiaeth Ganol

Rhaglen Datblygu Arweinyddiaeth Ganol:

Darparwyd rhaglen ddatblygu 7 diwrnod ar gyfer symud arweinwyr effeithiol i fod yn arweinwyr rhagorol. Roedd cynnwys y rhaglen yn canolbwyntio ar rôl arweinwyr yng nghyd-destun pennu cyfeiriad strategol; arwain y dysgu ac addysgu; arfarnu a chynllunio gwelliannau a mentora a hyfforddi. Ymhob sesiwn rhoddwyd cyfle i gydweithio a rhannu syniadau â chydweithwyr o ysgolion eraill sy'n gweithio ar flaenoriaethau tebyg ac i glywed cyflwyniadau gan ymarferwyr llwyddiannus Fel rhan o'r gweithredu hefyd roedd disgwyl i'r arweinwyr fod yn ymgymryd ag arwain prosiect yn ôl yn yr ysgol. Cafwyd cydnabyddiaeth i lwyddiannau'r rhaglen hefyd gan sawl Pennaeth o fam ysgol y rhai fynychodd. Mae crynodeb gweithredol yr arfarniad annibynnol yn nodi : *'mae yma raglen hyfforddiant dda iawn ac mae digon o dystiolaeth i gadarnhau hynny. Yn gyffredinol mae'r cyfranogwyr wedi dysgu llawer iawn am arwain ac arwain pobl yn benodol. Ar ei orau mae'r cyfranogwyr wedi mynd yn ôl i'w sefydliadau a newid agweddau staff tuag at arweinyddiaeth gan ddatblygu elfennau cryf o arweinyddiaeth ddosranedig. Mae wedi ei pharatoi yn drylwyr ac wedi ei seilio ar athroniaeth gadarn, mae'r dyddiau wedi eu trefnu yn hynod fanwl ac amrywiaethau da iawn i bob diwrnod. Mae proffesiynoldeb, brwdfrydedd a her yr arweinwyr yn elfen gadarnhaol iawn i lwyddiant y rhaglen.'*

Rhaglen Datblygu Arweinyddiaeth Llythrennedd a Rhifedd :

Yn ystod 2014-15 buddsoddwyd mewn datblygu rhaglen i roi cyfle i arweinwyr a chydlynwyr llythrennedd a rhifedd o'r sector cynradd i ddatblygu eu sgiliau arweinyddiaeth ymhellach, yn ogystal â gwella eu gwybodaeth a'u dealltwriaeth o'r arferion mwyaf effeithiol yn y maes. Mae'r rhaglen yn canolbwyntio'n benodol ar wella gwybodaeth a dealltwriaeth o safonau a pherfformiad o ran llythrennedd/rhifedd; deall pa elfennau penodol sy'n gryfderau a pha rai sydd angen eu datblygu ymhellach; sut i ddefnyddio arferion craffu ar lyfrau, teithiau dysgu, triawdau dysgu ac ati i gyfrannu at hunan arfarniad manwl gywir; ystod o strategaethau llawr dosbarth sy'n arwain at wella darpariaeth a chodi safonau; arwain gweddill staff yr ysgol trwy esiampl; sut i gyfathrebu'n glir â rhieni a llywodraethwyr trwy gyfrwng cyflwyniadau. Ymhob sesiwn rhoddir cyfle i gydweithio a rhannu syniadau â chydweithwyr o ysgolion eraill sy'n gweithio ar flaenoriaethau tebyg ac i glywed cyflwyniadau gan ymarferwyr llwyddiannus. Mae tasgau hefyd i'w cwblhau rhwng pob sesiwn sydd yn berthnasol i gynllun gwella'r ysgol o ran llythrennedd/rhifedd. Mae'r rhaglen wedi'i chyflwyno i gynrychiolwyr o ysgolion o Fedi 2015 ac mae 70 o ymarferwyr o 66 o ysgolion wedi cofrestru [34 i'r rhaglen llythrennedd a 36 i'r rhaglen rhifedd]. *Cefnogaeth i gryfhau system asesu athrawon trwy drefniadau safoni a chymedroli* : mewn cydweithrediad gyda Llywodraeth Cymru a'r tri consortia rhanbarthol arall, mae GwE yn arwain yn lleol ar raglen tair blynedd i wella hyder mewn asesiadau athrawon. Cydnabyddir bod anghysondeb yn y modd y dyfernir lefelau diwedd cyfnod allweddol ar draws ysgolion Gogledd Cymru a phenodwyd Pennaeth profiadol i arwain ar y gwaith yn lleol. Yn ystod 2014-15 buddsoddwyd amser i sicrhau bod uwch arweinwyr ar draws ysgolion y ddau sector yn deall ac yn cydymffurfio gyda'r gofynion parthed safoni a chymedroli ac i ddatblygu proffiliau cynhwysfawr yn y pedwar pwnc craidd. Trefnwyd ystod o sesiynau rhannu gwybodaeth a chynhaliwyd gweithdy rhannu arferion gorau ble cyflwynwyd enghreifftiau o broffiliau dysgwyr, dogfennau safoni ac unedau o waith a ddefnyddir wrth asesu. Sicrhwyd presenoldeb YH GwE mewn rhai cyfarfodydd safoni a chymedroli a bu dilyswyr allanol yn gwirio grymusder gweithredu mewn sampl o ysgolion lleol. Mae adroddiadau monitro yr YH a'r dilyswyr allanol yn tystio bod cyfranogiad ysgolion ac ansawdd y cyfarfodydd cymedroli clwstwr wedi gwella'n sylweddol a bod y

ddeialog broffesiynol yn arwain at well dealltwriaeth a chysondeb mewn disgwyliadau o ran lefelau cyrhaeddiad disgyblion. Fodd bynnag, mae angen gwaith pellach ar lefel lleol a chenedlaethol er mwyn parhau i wella cysondeb asesiadau athrawon. bydd GwE yn gweithio hefo'r ysgolion i sicrhau :

- bod pob dalgylch yn adnabod 'Arweinydd Asesu' ar gyfer CA2 a CA3
- arweinaid ar gyfer yr 'Arweinyddion Asesu' yn fuan yn y broses
- bod argymhellion a'r arferion da gafodd eu hadnabod o'r broses gymedroli yn 2014-15 yn cael eu rhaeadru
- presenoldeb lleol yn y cyfarfodydd rhanbarthol a chenedlaethol er mwyn cytuno ar ffurf, adnoddau a chanllawiau cenedlaethol
- defnydd effeithiol yn lleol o'r adnoddau a'r canllawiau ac o'r proffiliau enghreifftiol
- sefydlu grwpiau o ymarferwyr arweiniol CS er mwyn creu proffiliau CS enghreifftiol ar gyfer D5/6+, a chynhyrchu arweiniad pellach i ysgolion
- bod pob clwstwr yn cyflwyno dyddiadau cyfarfodydd cymedroli trwy'r YH.
- bod pob ysgol yn ymroi yn broffesiynol i'r gofynion a'r disgwyliadau ac yn rhoi cychwyn ar y prosesau yn ystod Tymor yr Hydref
- presenoldeb YH yn y cyfarfodydd cymedroli clwstwr yn ystod Tymor yr Haf 2016

8. CEFNOGAETH LLYTHRENNEDD A RHIFEDD I YSGOLION GWYNEDD

Mae athrawon sydd wedi cael eu cydnabod am eu harferion rhagorol yn cael eu defnyddio fel *Partneriaid Cynorthwyol* [PC] i ddarparu cymorth effeithiol i ysgolion o fewn meysydd llythrennedd a rhif. Bellach, mae lefel miniocach o gydweithio rhwng YH a PC i gefnogi ysgolion ac yn benodol felly yng nghyd-destun y sefydliadau hynny mewn categori dilyniant a/neu gategori cefnogaeth *Melyngoch/Coch*. Ymhlith yr arferion sydd wedi gweithio orau gellir rhestru: *modelu cynllunio mewn cyfnod allweddol/dosbarth/traws ysgol; modelu'r arfer orau o ran dysgu ac addysgu yn yr ystafell ddosbarth; rhannu arferion effeithiol ar draws ysgolion; cyd-graffu ar waith gyda Chydlynwyr Llythrennedd a Rhifedd a chydweithio i lunio adroddiadau arfarnol; cydweithio i ddadansoddi data profion*. Yn ystod 2014-15 bu i 16 ysgol o Wynedd dderbyn cefnogaeth PC ym maes llythrennedd a 28 ysgol ym maes rhifedd. Ceir cyfeiriadau mewn adroddiadau monitro YH, ac mewn rhai adroddiadau dilynol Estyn, at y gwelliannau a welwyd ym meysydd llythrennedd a rhifedd fel canlyniad i'r ymyraethau a'r gynhaliadau. Mae gwaith y PC wedi bod yn allweddol hefyd i gynorthwyo YH i nodi'r ysgolion lle ceir yr arferion mwyaf effeithiol ym meysydd llythrennedd a rhifedd. Mae YH wedi gallu defnyddio'r wybodaeth wedyn i frocera cefnogaeth yn fwy deallus i'w hysgolion cyswllt.

Yn ychwanegol i weithredu y PC, mae GwE wedi trefnu ystod o sesiynau arweiniol/hyfforddi yn ystod y flwyddyn a llwyddwyd i weithio gyda chyfanswm o 306 aelod o staff. Nodir isod y nifer o ysgolion Gwynedd fanteisiodd ar y cyfleon hynny ac mae tystiolaeth gadarn o ymweliadau monitro ac o ddyfarniadau Estyn pan yn arolygu [neu yn ail-ymweld] i effaith yr arweiniad ar arferion a safonau cyflawniad:

Natur yr arweiniad/gynhaliadau	Nifer Ysgolion fynychodd
Arweiniad ar y rhaglenni astudio statudol llythrennedd a rhif [Cynradd]	60
Arweiniad ar y rhaglenni astudio statudol llythrennedd Cymraeg [Uwchradd]	9
Arweiniad ar y rhaglenni astudio statudol llythrennedd Saesneg [Uwchradd]	3

Arweiniad ar y rhaglenni astudio statudol llythrennedd Mathemateg [Uwchradd]	13
Hyfforddiant ym maes Ymresymu Rhifyddol [Cynradd]	66
Hyfforddiant ym maes Rhifedd Gweithdrefnol [Cynradd]	7
Arweiniad a chefnogaeth ar farcio profion Ymresymu Rhifyddol	33 [12 uwchradd/21 cynradd]
Hyfforddiant Uwch Sgiliau Darllen [Cynradd]	49
Hyfforddiant Rhaglenni Ymyrraeth Llythrennedd	37 [8 uwchradd/29 cynradd]
Hyfforddiant Rhaglenni Ymyrraeth Rhifedd	45 [9 uwchradd/36 cynradd]
Hyfforddiant Rhaglenni 'Dal-i-fyny' Llythrennedd	12 [3 uwchradd/9 cynradd]
Hyfforddiant Rhaglenni 'Dal-i-fyny' Rhifedd	13 [2 uwchradd/11 cynradd]

Cefnogaeth Manylebau TGAU 2015 a BAC i Ysgolion Gwynedd

Penodwyd 'Ysgolion Arweiniol Rhanbarthol' i arwain ar ddatblygiadau yn y pedwar pwnc craidd sef:

- Saesneg : Ysgol Bryn Elan
- Mathemateg : Ysgol Eirias ac Ysgol Glan Clwyd
- Cymraeg: Clwstwr Gwynedd [Tryfan/Dyffryn Ogwen]
- Gwyddoniaeth: Ysgol yr Alun ac Ysgolion Môn [Bodedern/Llangefni/Syr Thomas Jones/David Hughes]

Mae'r ysgolion arweiniol wedi cynhyrchu adnoddau a deunyddiau enghreifftiol ac mae'r rhain wedi'u rhannu gydag ysgolion lleol trwy gyfrwng gweithdai a thrwy eu cartrefu ar wefan GwE. Mae lefel uchel o ganmoliaeth a gwerthfawrogiad i'r deunyddiau sydd wedi cael eu darparu yn barod. Mae 'Arweinwyr Ymarferol' hefyd wedi mynychu a chynorthwyo i sefydlu *Rhwydweithiau Penaethiaid Pwnc* ar lefel Awdurdod a/neu Hwb ac wedi ymweld ag ysgolion unigol mewn achosion penodol. Yn achos y BAC, penodwyd uwch arweinydd lleol [secondiad rhan amser] i arwain datblygiadau ac mae'r unigolyn wedi bod yn gweithio'n agos gyda'r ysgolion mwyaf llwyddiannus yn y rhanbarth i gyflwyno sesiynau arweiniad a hyfforddiant i UDRh a Chydlynwyr. Ar gyfer y sesiynau hyfforddiant hyn, sicrhawyd bod ysgolion yn derbyn cyfraniad cyllidol tuag at ryddhau staff i fynychu.

BLAENORIAETHAU AR GYFER 2016-17

Y camau nesaf:

- Sicrhau bod GwE yn cefnogi awdurdodau yn effeithiol fel eu bod yn gallu gwneud defnydd mwy amserol o'u pwerau ymyrryd statudol
- Sicrhau bod yr aweiniad a'r gefnogaeth a ddarperir i ysgolion yn hwyluso gwaith arweinwyr i wneud defnydd mwy effeithiol ac amserol o weithdrefnau medrusrwydd
- Gwneud defnydd effeithiol o raglen hyfforddiant rhanbarthol a chenedlaethol er mwyn sicrhau graddau uwch o gysondeb yn y lefel o her a chefnogaeth
- Sicrhau'r lefel briodol o fanylder ariannol yn y Cynllun Busnes a gwahaniaethau priodol rhwng comisiynu ar lefel rhanbarthol ac ar lefel awdurdod unigol
- Mireinio ymhellach strwythurau hunan arfarnu a datblygu ffyrdd o fesur effaith gweithredoedd (tra hefyd yn sicrhau bod canfyddiadau'r prosesau yn cael eu defnyddio yn effeithiol i osod targedau a dangosyddion ansawdd heriol a phriodol i wella perfformiad y gwasanaeth ac ysgolion)

- Sicrhau bod cynlluniau datblygu, prosesau hunan arfarnu a systemau tracio o leiaf yn dda yn ein hysgolion
- Darparu arweiniad er mwyn codi safonau Saesneg mewn adrannau penodol yn ein hysgolion uwchradd
- Darparu arweiniad er mwyn codi safonau mathemateg mewn adrannau penodol yn ein hysgolion uwchradd
- Sicrhau bod y fanyleb wyddoniaeth newydd yn barod i'w gweithredu yn ein hysgolion uwchradd
- Sicrhau bod ein hysgolion yn deall ac yn barod i weithredu manylebau newydd
- Targedu adrannau sydd yn tan berfformio yn gyffredinol neu yn perfformio yn gyfforddus
- Cyflwyno model newydd o gefnogi ysgolion er mwyn:
 1. Bod ysgolion sydd mewn peryg o lithro yn cael eu hadnabod yn gynnar fel y gellir rhoi ymyriad priodol ar waith.
 2. Cryfhau systemau cefnogi ysgol i ysgol a datblygu partneriaethau newydd.
 3. Adnabod rhagoriaeth ac arfer effeithiol ym meysydd arweinyddiaeth a phedagogiaeth a'u rhannu;
 4. Gwellu deilliannau diwedd cyfnod allweddol;
 5. Cefnogi ysgolion i berfformio yn y chwarteli uchaf
 6. Sicrhau nad oes ysgol yn mynd i gategoriâu statudol Estyn
- Targedu rhaglenni datblygiad proffesiynol ar gyfer Arweinwyr Canol er mwyn datblygu eu gallu i arwain ar addysgu a dysgu da o fewn eu hadrannau
- Adnabod darpar brifathrawon a'u paratoi ar gyfer ennill y cymhwyster CPCP
- Sicrhau rhaglen ar gyfer datblygu penaethiaid presennol ymhellach.
- Parhau i gryfhau system asesu athrawon trwy gymedroli asesiadau fel eu bod yn gyson ar draws y Rhanbarth a Chymru.
- Cyfathrebu yn gyson ac effeithiol gyda'r Awdurdod parthed datblygiadau yn yr ysgolion.
- Cydweithio gyda'r Gwasanaeth Lles er mwyn adnabod arfer dda yn y maes presenoldeb.
- Cydweithio i gael darlun cryno cyfansawdd o ysgol.

9. Y GYMRAEG

RHWYDWAITH CYFRWNG CYMRAEG AC ADEILADU CYNHWYSEDD

Fe arweinir grŵp strategol trawsawdurdod – Rhwydwaith Cyfrwng Cymraeg ac Adeiladu Cynhwysedd - gan Wynedd sydd yn canolbwyntio ar y Gymraeg, cyfrwng Cymraeg ac adeiladu cynhwysedd ymhob Awdurdod. Mae'r grŵp hwn yn ddylanwadol o safbwynt y drafodaeth ar gontinwmm iaith gan ddylanwadu'n sylweddol ar statws Y Gymraeg ymhob ysgol, a sefydliadau cyn-ysgol, ac ansawdd ei haddysgu fel iaith a'r defnydd pellach ohoni fel cyfrwng dysgu.

Mae gan y grŵp rôl allweddol er mwyn sicrhau bod y rhanbarth yn ymateb i ofynion ac egwyddorion:

- Strategaeth Addysg Cyfrwng Cymraeg
- Cynlluniau Strategol y Gymraeg Mewn Addysg yr awdurdodau
- Cynlluniau a Strategaethau Iaith yr awdurdodau

O blith y meysydd sydd wedi eu hadnabod, prif flaenoriaethau'r Rhwydwaith yw:

- i. Ehangu'r Siarter Iaith ar draws siroedd y Gogledd
- ii. Athrawon Ymgynghorol y Gymraeg / Canolfannau Iaith

- iii. Sefydlu Cymunedau Dysgu Proffesiynol.
- iv. Cynllunio bwriadus a sicrhau dilyniant o'r Blynyddoedd Cynnar
- v. Y Gymraeg fel Ail Iaith
- vi. Cynllun Strategol y Gymraeg mewn Addysg 2014-2017

EHANGU'R SIARTER IAITH AR DRAWS SIROEDD Y GOGLEDD

Ar gais Llywodraeth Cymru, yn dilyn adroddiadau cadarnhaol am lwyddiant y Siarter yng Ngwynedd, gofynnwyd i gael defnyddio arbenigedd ac arferion da Gwynedd er mwyn ymestyn y prosiect i ardaloedd eraill yng Nghymru.

Mae Cyngor Gwynedd yn darparu gwasanaeth ar ran LIC ar gyfer cyflawni 4 prif elfen, sef y gwaith o godi ymwybyddiaeth, cynnal cynhadledd hyfforddiant, rhannu gwybodaeth a lletya'r holiadur ar-lein, a'r broses achredu.

Codwyd ymwybyddiaeth yng nghyfarfod busnes Bwrdd Rheoli GwE yn Hydref 2015 a dirprwywyd y drafodaeth strategol i'r Rhwydwaith Cyfrwng Cymraeg ac Adeiladu Cynhwysedd.

Mae'r gwaith eisoes wedi cychwyn o ran darparu cefnogaeth i siroedd eraill i osod seiliau cadarn mewn lle i weithredu'r Siarter Iaith, gan roi arweiniad a darparu arferion da ar holl agweddau ymarferol y Siarter.

Cynhaliwyd trafodaethau yn y Rhwydwaith yn ystod Tymor yr Hydref o ran sicrhau cefnogaeth o fewn awdurdodau lleol, yn cynnwys sicrhau bod cydlynwyr yn cael eu penodi ar gyfer gweithredu'r Siarter ymhob sir ac mae cyfarfodydd pellach wedi eu cynnal er mwyn darparu cefnogaeth fwy dwys cyn mynd ati i weithredu o fewn eu siroedd.

Cynhaliwyd cynhadledd i lansio'r Siarter Iaith yn swyddogol ar 22 Ionawr 2016 ble rhannwyd gwybodaeth angenrheidiol a'r gefnogaeth a'r adnoddau parod sydd ar gael.

CYNLLUN STRATEGOL Y GYMRAEG MEWN ADDYSG 2014-2017

Cynhaliwyd arolwg thematig gan Estyn (ar ran Llywodraeth Cymru) yn canolbwyntio ar weithredu Cynlluniau Strategol y Gymraeg mewn Addysg mewn awdurdodau lleol. Ymwelwyd â thrawstoriad o awdurdodau lleol ar hyd a lled Cymru yn ystod tymor yr hydref 2015. Dewiswyd Gwynedd a Fflint o ranbarth y Gogledd.

Mae'r Cynlluniau yn fodd i Lywodraeth Cymru allu monitro'r ffordd y bydd awdurdodau lleol yn ymateb i a chyfrannu at weithredu nodau'r Strategaeth Addysg Cyfrwng Cymraeg drwy:

- sicrhau bod pob cam o brosesau addysg yr awdurdodau lleol yn rhoi ystyriaeth lawn i addysg cyfrwng Cymraeg;
- ehangu addysg cyfrwng Cymraeg, lle bo galw, ar sail cynllunio gwell;
- sicrhau fod gwasanaethau cefnogi addysg cyfrwng Cymraeg yn cael eu cyflwyno ar sail consortia;
- wella safonau ac ehangu defnydd o'r Gymraeg ymhlith plant a phobl ifanc; a
- ddangos cynnydd yn erbyn targedau penodol y Strategaeth Addysg Cyfrwng Cymraeg.

Roedd yr adolygiad yn canolbwyntio'n benodol ar:

- Effaith Cynlluniau Strategol Cymraeg mewn Addysg ar wella'r cynllunio gan awdurdodau lleol ar gyfer addysg cyfrwng Cymraeg, hyd at wneud penderfyniadau amserol ar gyfer creu darpariaeth newydd yn ôl lefel y galw a ragwelir neu gyfarwydddebau polisi ar lefel leol neu genedlaethol
- Y dylanwad y mae Cynlluniau Strategol Cymraeg mewn Addysg wedi'i gael ar ysgogi a chefnogi camau i godi safonau Cymraeg, Cymraeg ail iaith ac addysgu pynciau eraill trwy gyfrwng y Gymraeg
- Y graddau y mae cyfrifoldeb statudol awdurdodau lleol am lunio Cynlluniau Strategol Cymraeg mewn Addysg yn caniatáu am gydweithio â gwasanaethau rhanbarthol gwella ysgolion, a chefnogaeth ganddynt

Yn ystod yr ymweliad, trafodwyd a chasglwyd tystiolaeth ar 7 canlyniad allweddol Cynlluniau Strategol Cymraeg mewn Addysg gan gyfnewid swyddogion a rhanddeiliaid penodol o fewn yr Awdurdodau.

Cafwyd adborth (anffurfiol) cadarnhaol ac adnabuwyd y cydweithio rhanbarthol yn gryfder, yn benodol felly yng nghyd-destun y Rhwydwaith Cyfrwng Cymraeg ac Adeiladu Cynhwysedd, cyfarfodydd rhanbarthol y Canolfannau Iaith, ehangu'r Siarter Iaith ar draws y Gogledd a'r hyfforddiant trawsawdurdod.

GWELLA SAFONAU LLYTHRENNEDD CYMRAEG

Mae safonau yn y Gymraeg ar draws y cyfnodau allweddol dros gyfnod treigl yn gyffredinol gadarn ac mae'r tueddiadau diweddar yn dangos gwelliannau pellach yn y mwyafrif helaeth o'r dangosyddion ac yn benodol felly ar y lefelau uwch. Wrth gymharu perfformiad Gwynedd gyda'r ffigwr cenedlaethol, cofier bod canran uchel iawn o ddisgyblion lleol yn cael eu hasesu yn y Gymraeg mewn cymhariaeth â mwyafrif helaeth yr awdurdodau eraill. Nodir isod safle Gwynedd yn erbyn y 21 awdurdod lleol arall yn 2015 mewn perthynas â'r Gymraeg :

Cyfnod Allweddol	Safle Cenedlaethol
CS – Iaith D5+	19
CA2 - Cymraeg	12
CA3 - Cymraeg	5

Mae'r manylion fel a ganlyn ar gyfer y cyfnodau allweddol :

Cyfnod Sylfaen

Iaith - Cymraeg D5+	2013	2014	2015	2013-15 [+/-]	2014-15 [+/-]
Gwynedd	86.9%	89.4%	88.4%	+1.5%	-1.0%
GwE	86.3%	88.4%	88.8%	+2.5%	+0.3%
Cymru	86.7%	89.8%	91.3%	+4.6%	+1.5%
Iaith - Cymraeg D6+	2013	2014	2015	2013-15 [+/-]	2014-15 [+/-]
Gwynedd	33.6%	37.1%	38.9%	+5.3%	+1.9%
GwE	31.8%	34.1%	36.9%	+5.1%	+2.8%
Cymru	29.3%	32.5%	36.9%	+7.6%	+4.4%

Cyfnod Allweddol 2

Cymraeg L4+	2013	2014	2015	2013-15 [+/-]	2014-15 [+/-]
Gwynedd	87.0%	88.3%	90.4%	+3.4%	+2.1%
GwE	86.3%	87.2%	89.7%	+3.4%	+2.5%
Cymru	86.7%	88.1%	90.5%	+3.8%	+2.4%
Cymraeg L5+	2013	2014	2015	2013-15 [+/-]	2014-15 [+/-]
Gwynedd	31.8%	35.7%	40.8%	+9.0%	+5.2%
GwE	31.6%	34.1%	38.4%	+6.8%	+4.3%
Cymru	30.4%	33.9%	38.0%	+7.6%	+4.1%

Cyfnod Allweddol 3

Cymraeg L5+	2013	2014	2015	2013-15 [+/-]	2014-15 [+/-]
Gwynedd	90.1%	91.6%	93.0%	+2.9%	+1.4%
GwE	88.6%	89.9%	92.3%	+3.7%	+2.4%
Cymru	87.6%	90.1%	90.9%	+3.3%	+0.8%
Cymraeg L6+	2013	2014	2015	2013-15 [+/-]	2014-15 [+/-]
Gwynedd	50.2%	56.2%	61.6%	+11.4%	+5.5%
GwE	47.6%	55.2%	59.8%	+12.2%	+4.6%
Cymru	45.7%	52.9%	56.1%	+10.4%	+3.2%

Cyfnod Allweddol 4

[*ystadegau ar gyfer y Gymraeg yn seiliedig ar nifer yr ymgeiswyr yn hytrach na'r holl ddisgyblion o'r oedran perthnasol]

Cymraeg A*-C	2013	2014	2015	2013-15 [+/-]	2014-15 [+/-]
Gwynedd	72.8%	73.3%	79.0%	+6.2%	+5.7%
Cymru	73.5%	73.7%	75.0%	+1.5%	+1.3%

% sefyll Cymraeg Iaith Gyntaf CA4		
	2013	2014
Gwynedd	80.0%	84.0%
GwE	29.0%	29.0%
Cymru	15.0%	16.0%

O ran y profion Darllen Cymraeg, mae'r sgoriau cynnydd rhwng 2013-15 fel a ganlyn :

	Sgoriau cynnydd cyfartalog ac uwch	Sgoriau cynnydd uwch na'r cyfartaledd	% datgymwysiadau o'r prawf darllen Cymraeg
2013	81.8	16.1	1.5
2014	81.8	17.8	1.3
2015	85.4	18.9	1.1

Yn 2015, mae canran uwch yn sgorio uwchben cyfartaledd yng Ngwynedd nag mewn unrhyw awdurdod arall yn y rhanbarth. Yn genedlaethol, yn y dangosydd yma, mae Gwynedd yn 4ydd o'r 22 awdurdod

[ond rhaid cofio bod y nifer yn sefyll y prawf yn sylweddol is yn yr awdurdodau uchaf - Caerdydd, Mynwy a Morgannwg].

Manteisiodd nifer o ysgolion ar yr hyfforddiant blynyddol ar gyfer rhaglenni ymyrraeth megis Dyfal Donc yn ogystal â'r gwaith gan y Partneriaid Cynorthwyo parthed targedu cynhaliath ac arweiniad ym maes llythrennedd y Gymraeg.

Mae gwaith wedi'i gwblhau hefyd parthed adnabod arferion rhagorol/da ar lefel ranbarthol ym maes llythrennedd a rhaeadrwyd yr arferion hynny trwy gyfrwng cynhadledd ysgol-i-ysgol gynhaliwyd ym mis Mehefin. Bellach, mae ysgolion cyd-arweiniol Llythrennedd wedi'u hadnabod ac o'r 17 ysgol ar draws y rhanbarth mae 5 ohonynt o Wynedd (Cae Top; Bro Llew; Ffridd y Llyn; Moelwyn; Dyffryn Ogwen). Mae'r ysgolion hyn yn cael eu defnyddio i gynnal hyfforddiant/cyfarfodydd rhwydweithio Llythrennedd Cymraeg; i gefnogi ysgolion penodol sydd yn y categori cefnogaeth Melyngoch/Coch ac i ddatblygu a rhannu adnoddau i gefnogi ysgolion eraill. Caiff gwybodaeth ac arferion da eu rhaeadru hefyd trwy gyfrwng Bwletin Llythrennedd a Rhifedd GwE [pob hanner tymor].

CANOLFANNAU IAITH GWYNEDD

Nod y Canolfannau Iaith yw darparu cwrs dwys yn y Gymraeg i fewnfudwyr er mwyn eu galluogi i ymdoddi i'r gymdeithas ddwyieithog a chyfranogi'n llawn o brofiadau addysg ddwyieithog. Mae'r ddarpariaeth hon yn greiddiol i gynorthwyo ysgolion cynradd ac uwchradd i weithredu'r Polisi Iaith cyfredol.

Beth sydd wedi ei gyflawni:

- **Cydweithio rhwng Canolfannau Iaith Gwynedd** - Llwyddwyd i gydweithio ar sawl prosiect. Mae'r cydweithio yma yn sicrhau cysondeb yn y gwasanaeth geir o Ganolfan i Ganolfan.
- **Cydweithio rhwng Canolfannau Iaith y Gogledd** - Cynhelir cyfarfodydd yn dymhorol er mwyn rhannu arferion da sy'n bodoli ar draws y Rhanbarth.
- **Trefn Mynediad i'r Canolfannau** - cytunwyd ar daflen wybodaeth sy'n esbonio'n glir i'r ysgolion sut i gyfeirio disgyblion i'r Canolfannau. Mae pob Canolfan wedi rhannu'r daflen hon gyda holl ysgolion cynradd Gwynedd. (Cynradd)
- **Cytundeb Cartref/Canolfan/Ysgol.** - Cytunwyd ar daflen i sicrhau cefnogaeth rhwng y cartref, y Ganolfan a'r ysgol. (Cynradd)
- **Llawlyfr Rhieni** - Gweithiodd pob Canolfan ar lunio llawlyfr fyddai'n rhannu gwybodaeth gyda'r rhieni am drefn y Canolfannau. Cytunwyd i rannu fersiwn fer o'r llawlyfr gyda'r rhieni ar ddechrau'r cwrs, gan egluro bod llawlyfr cyfan ar gael pe byddai angen rhagor o wybodaeth.
- **Hyfforddiant** - Cefnogwyd amcanion y Siarter Iaith drwy gynnig hyfforddiant i holl gymorthyddion Gwynedd. (Cynradd)
- **Cyrsiau Cymhathu Rhieni** - Cynhaliwyd cyrsiau i ddysgu'r Gymraeg i rieni ymhob Canolfan Gynradd yn dymhorol - un ai yn ystod oriau ysgol, neu ar ôl ysgol gyda'r plant yn bresennol. (Cynradd).
- **Cynllun Cefyn Cŵl** - Diweddarwyd y cynllun gwreiddiol gan athrawon Canolfan Iaith Uwchradd. Rhannwyd y Cynllun gyda Chanolfannau Iaith Môn i sefydlu Canolfan Iaith Uwchradd ym Môn. Uwchraddiwyd y cynllun i fod yn ddigidol. Cynlluniwyd gwersi pynciol i gyd-fynd â chynllun Cefyn Cŵl. (Uwchradd)
- **Adroddiad i Ysgolion** - Perthnaswyd y cynllun gwaith a'r adroddiadau i gyd-fynd â'r Fframwaith Llythrennedd. (Uwchradd)

- **Gweithlyfrau Cynllun y Llan** - Diweddarwyd y 2 lyfr gwreiddiol. (Cynradd)
- **Gwasanaeth Ôl-ofal** - Cefnogwyd y dysgwyr yn eu hysgolion yn dilyn eu cwrs yn y Canolfannau. Datblygiad diweddar yw penodi Athrawes Ôl Ofal Canolfannau Iaith Cynradd Gwynedd sy'n gyfrifol am addysgu'r Gymraeg i grwpiau o hwyrdyfodiad gan ymwneud yn benodol a sicrhau gweithrediad y cynllun ôl-ofal i ddisgyblion sydd wedi mynychu'r Canolfannau Iaith. Mae hyn yn sicrhau dilyniant priodol i ddisgyblion wedi iddynt ddychwelyd i'r ysgolion.

BLAENORIAETHAU AR GYFER 2016-17

Y camau nesaf:

- Parhau i arwain y grŵp rhanbarthol er mwyn ceisio sicrhau gwell mynediad at Addysg cyfrwng Cymraeg i ddysgwyr ar draws y rhanbarth sy'n dymuno datblygu, cryfhau neu gynnal eu sgiliau dwyieithog.
- Parhau i weithredu'r Siarter Iaith yng Ngwynedd ynghyd ag arwain y gwaith o ymestyn y Siarter ar draws siroedd y Gogledd.
- Parhau i weithredu'r blaenoriaethau a nodir yn y Cynllun Strategol y Gymraeg mewn Addysg.

10. CYNHWYSIAD CYMDEITHASOL

Presenoldeb

Uwchradd

Ysgol	2012/13	2013/14	2014/15
Ardudwy	93.21	94.28	94.9
Brynrefail	94.04	94.29	94.9
Syr Hugh Owen	91.89	93.48	94.1
Tryfan	93.4	94.21	94.3
Dyffryn Ogwen	93.04	94.45	94.6
Botwnnog	94.58	95.16	94.9
Glan y Mor	94.11	95.04	95.3
Tywyn	94.69	95.27	94.9
Y Gader	93.49	93.86	95.1
Berwyn	94.23	95.28	95.9
Moelwyn	94.11	95.01	93.8
Eifionydd	93.44	94	94.1
Dyffryn Nantlle	93.74	94.57	95
Friars	92.31	93.27	94.1

Yn ystod 2014/15 bu i bresenoldeb disgyblion o fewn y sector uwchradd gynyddu o 0.4% i 94.6%. Yn genedlaethol bu i'r ffigur gynydd 0.2% i 93.8%.

Mae presenoldeb ysgolion uwchradd Gwynedd wedi codi o'r 4ydd safle yn 13/14 i gydradd 2il uchaf drwy Gymru.

Er i'r canran gynyddu bu i'r nifer o ysgolion sydd a phresenoldeb uwch na'r canolrif o gymharu a theuluoedd prydau ysgol am ddim ddisgyn o 9 yn 13/14 i 8 yn 14/15. Gyda'r nifer o ysgolion yn chwael isaf yn parhau i fod yn 3 gyda un o'r ysgolion yn y chwarter isaf am 3 blwyddyn yn olynol.

Mae 2 ysgol wedi llwyddo i aros yn y chwarter cyntaf dros dreigl tair blynedd. Yn 14/15 llwyddodd 5 ysgol i gyrraedd y chwarter uchaf.

Cynradd

Gweler Atodiad 3 am ddata presenoldeb ysgolion cynradd.

Yn ystod 14/15 bu i bresenoldeb disgyblion o fewn y sector gynradd ostwng o 0.1% i 95%. Yn genedlaethol bu i'r ffigur gynyddu o 0.1% i 94.9%.

Mae presenoldeb ysgolion cynradd Gwynedd wedi disgyn o'r 5ed safle yn 13/14 i gydradd 8fed uchaf drwy Gymru.

Mae nifer yr ysgolion sydd a phresenoldeb uwch na'r canolrif o gymharu a theuluoedd prydau ysgol am ddim wedi disgyn o un ac mae 53% o ysgolion perfformio yn is na'r canolrif. Mae 8 o ysgolion yn chwarter isaf am y 3 blwyddyn yn olynol. Mae'r ysgolion yma yn cael eu targedu er mwyn gwella eu presenoldeb

Mae 15 ysgol wedi llwyddo i aros yn y chwarter cyntaf dros dreigl tair blynedd. Yn 14/15 llwyddodd 26 ysgol i gyrraedd y chwarter uchaf.

Gwasanaeth Lles

Yn dilyn cyfnod ansefydlog mae'r gwasanaeth lles a strwythur staffio cadarn ers tymor yr haf 15. Mae 6.6 o swyddogion lles.

Mae patrwm gwaith y gwasanaeth wedi parhau gyda ffocws clir ar bresenoldeb, prydlondeb a lles.

Erlyn

Yn ystod y flwyddyn bu i'r gwasanaeth lles erlyn 3 teulu o ganlyniad i ddiffyg presenoldeb. Bu i hyn arwain at ddirwyo'r teuluoedd hyd at uchafswm o £1050

Effaith yr erlyniadau yma oedd i bresenoldeb 2 o'r 3 disgybl gynyddu gydag erlyniad pellach i deulu'r disgybl lle na fu i'r presenoldeb gynyddu.

Rhybuddion Cosb Penodol(FPN's)

Cyflwynwyd y drefn o gyhoeddi rhybuddion cosb penodol yn nhymor yr haf 15. Yn ystod tymor yr haf rhoddwyd hysbysiad o rybudd cosb penodol i 3 o deuluoedd. Yn ystod tymor yr Hydref mae'r cyfanswm wedi codi'n sylweddol i tua 50 o rybuddion cosb y tymor.

Hunan Arfarniad Presenoldeb

Cyflwynwyd offeryn hunan arfarnu presenoldeb (Atodiad 4) i bob ysgol ar gychwyn y flwyddyn academaidd. Mae'r hunan arfarniad wedi ei gwblhau gan bob ysgol a fei defnyddir, ynghyd a data presenoldeb dros dreigl 3 blynedd, i adnabod ysgolion sydd angen cefnogaeth ychwanegol. Darperir cefnogaeth drwy Uwch Swyddog Lles ar ffurf ymweliadau ymgynghorol, cynlluniau gwella ac ymweliadau monitro.

Polisi Presenoldeb

Adolygwyd y model polisi presenoldeb a gyflwynir i ysgolion. Rhoddwyd sylw penodol i'r gydran ar wyliau yn ystod tymor ysgol.

Yn ystod y flwyddyn nesaf bydd yr adran yn rhoi sylw penodol ar gefnogi ysgolion sydd yn y chwarteli isaf dros dreigl 3 mlynedd. Byddwn yn llunio pecyn cefnogi ar gyfer ysgolion fydd wedi ei selio ar ddata perfformiad a hunan arfarniad yr ysgolion.

Yn ystod y flwyddyn byddwn yn adolygu model herio a gweithredu'r gwasanaeth lles gan sicrhau cyd weithrediad agos ag ymgynghorwyr her.

Yn ystod y flwyddyn byddwn yn penodi swyddog gorfodaeth er mwyn hwyluso'r gwaith o gyflwyno rhybuddion cosb penodol ac erlyn rhieni. Bydd hyn yn rhyddhau amser swyddogion lles i dargedu ysgolion.

Gwaharddiadau

Uwchradd

Mae nifer gwaharddiadau parhaol wedi gostwng i 3 yn ystod y flwyddyn. Mae nifer o waharddiadau penodol wedi codi i 132 ac o ganlyniad mae'r nifer o ddyddiau o gollwyd o ganlyniad i waharddiadau wedi codi yn y sector uwchradd.

	Parhaol	Penodol
2006-07	27	238
2007-08	14	234
2008-09	2	302
2009-10	11	278
2010-11	8	206
2011-12	14	199
2012-13	4	84

2013-14	4	110
2014-15	3	132

Yn ystod flwyddyn nesaf byddwn yn cynnal adolygiad o'r defnydd a wneir o'r gyllideb gynhwysiad yn y sector uwchradd. Yn ogystal byddwn yn cychwyn darpariaeth o'r newydd ar gyfer cynnal disgyblion sydd â phroblemau ymddygiadol neu emosiynol dwys yng nghyfnod allweddol 3.

Cynradd

Am y tro cyntaf mae rhai o ysgolion cynradd Gwynedd wedi gwahardd yn barhaol. Yn ystod y flwyddyn gwelwyd 3 gwaharddiad parhaol. Mae nifer o waharddiadau penodol wedi codi yn ogystal i 83. Fe welwyd 21 o ysgolion cynradd yn gwahardd yn ystod y flwyddyn.

	Penodol	Parhaol
2011-2012	32	0
2012-2013	36	0
2013-2014	27	0
2014-2015	83	3

Mae diffyg darpariaeth arbennigol yn ffactor yn y cynnydd yma.

Yn ystod y flwyddyn nesaf byddwn yn cychwyn darpariaeth unedau arbenigol o fewn ysgolion er mwyn cynnal y disgyblion mwyaf dwys yn ymddygiadol ac yn emosiynol.

Cynnal Ymddygiad

Yn ystod tymor y Gwanwyn cynhaliwyd adolygiad o'r gwasanaeth cynnal ymddygiad. Amlygwyd fod lle i gryfhau'r ddarpariaeth. O ran ein hunedau cyfeirio yr oedd pryderon am ansawdd y dysgu a'r addysgu, a diffyg addasrwydd y lleoliad yn ymarferol ac yn ddaearyddol.

Bu i ni gau'r unedau cyfeirio cynradd ac uwchradd yn ystod tymor yr haf.

Cynradd

Mae dwy athrawes lawn amser o fewn y gwasanaeth cynnal ymddygiad. Er mwyn ychwanegu at gapasiti y gwasanaeth penodwyd dau gymhorthydd yn ystod tymor yr haf. Maent yn cynnig gwasanaeth ymestyn allan o dan oruchwyliaeth yr athrawon arbenigol.

Yn ystod tymor yr haf sefydlwyd fforwm cynnal ymddygiad. Mae gwaith yr athrawon ac chymorthyddion yn deillio o gyfeiriadau i'r fforwm ymddygiad. Cynigir ystod o gefnogaeth ar gyfer ysgolion sydd yn gymorth iddynt gynhwyso disgyblion sydd â phroblemau ymddygiadol ac emosiynol. Mae gwaith y cymorthyddion yn targedu'r plant tra bo gwaith yr athrawon yn cefnogi staff yr ysgol.

Mae'r fforwm yn gofyn am adroddiadau gan Seicolegwyr Addysg ar agweddau penodol o ddarpariaeth ysgol ac anghenion plant unigol.

Mae nifer y disgyblion sydd yn agored i'r tîm cynnal ymddygiad wedi disgyn o 200 oedd yn agored ar gychwyn y flwyddyn i lawr i 80 ar ddiwedd y flwyddyn. Nid yw hyn yn adlewyrchiad o'r angen o fewn ysgolion ond yn hytrach ein bod ni bellach wedi blaenoriaethu'r disgyblion sydd ar anghenion mwyaf dwys.

Yn ystod y flwyddyn nesaf byddwn yn sefydlu darpariaeth newydd ar gyfer cefnogi disgyblion sydd ag anghenion ymddygiadol mwyaf dwys o fewn ysgolion cynradd Gwynedd.

Uwchradd

Yn Medi 2015 datganolwyd cyllid ar gyfer cynnal darpariaeth cynhwysiad yn llawn i'r ysgolion uwchradd. Mae bron i £800,000 wedi ei fuddsoddi o fewn y ddarpariaeth yma.

Yn ystod y flwyddyn nesaf byddwn yn adolygu defnydd yr ysgolion uwchradd o'r cyllid yma gan roi ffocws clir ar ddeilliannau'r gefnogaeth ychwanegol.

Mewn ymateb i'r angen am ddarpariaeth arbennig ar gyfer y disgyblion sydd wedi dadrithio'n llwyr o addysg erbyn neu yn ystod CA4 sefydlwyd y ddarpariaeth pecyn 25 yn ystod tymor yr Hydref. Mewn cyd weithrediad ag Ysgol y Moelwyn llunnir pecynnau o ddarpariaeth fydd yn anelu i roi hyd at uchafswm o 25 awr i bob disgybl. Mae pob disgybl yn derbyn gwersi craidd sydd yn targedu achrediadau TGAU. Yn ogystal mae profiad gwaith estynedig, mewnbwn therapiwtig, chwaraeon, gwaith ieuenctid ynghyd ac agweddau o addysg amgen yn rhan o'r pecyn.

Penodwyd 4 Swyddog Cynhwysiad Uwchradd ar gyfer cyflwyno'r cwricwlwm i'r disgyblion yma. Mae'r swyddogion yma yn sicrhau fod y disgyblion yn ymgysylltu'n llawn a'r pecynnau drwy weithredu fel gweithiwr allweddol ar eu cyfer.

Yn ystod y flwyddyn byddwn yn datblygu'r ystod o gymwysterau a ellid eu cyflwyno drwy'r pecyn 25 gan gynnwys cyrsiau addysg amgen drwy'r rhwydwaith 14 - 19 a chynllun TRAC.

Yn ystod y flwyddyn nesaf byddwn yn sefydlu darpariaeth newydd ar gyfer cefnogi disgyblion sydd ag anghenion ymddygiadol mwyaf dwys o fewn ysgolion uwchradd Gwynedd.

Er mwyn cyd gordio'r mynediad i'r ddarpariaeth arbenigol a phecynnau 25 byddwn yn sefydlu fforwm ymddygiad uwchradd fydd yn blaenoriaethu a sicrhau fod y gefnogaeth a gynigir yn addas ac effeithiol.

Fframwaith Ymgysylltu a TRAC

Yn ystod tymor yr Hydref penodwyd 6 o swyddogion ar gyfer gwireddu'r prosiect TRAC. Mae'r cynllun hwn wedi ei anelu at ddysgwyr ym mlynnyddoedd 7-13 sydd wedi eu hadnabod fel y rhai sydd yn fwyaf agored i golli diddordeb mewn addysg. Mae gan y gwasanaeth darged i weithio gydag isafswm o 480 o ddisgyblion dros gyfnod o dair blynedd gyda 72 ohonynt i dderbyn achrediadau o ganlyniad uniongyrchol o'r ddarpariaeth.

Sefydlwyd fforwm ar gyfer derbyn cyfeiriadau i'r gwasanaeth a chyfeiriwyd 180 o ddisgyblion i sylw'r fforwm gyntaf.

Mae gan y dysgwyr hyn anghenion cymhleth sy'n gysylltiedig â'u problemau cymdeithasol, ymddygiad, anghenion addysg yn ogystal ag lles emosiynol ac iechyd meddwl. Trwy alluogi dysgwyr i gael mynediad at gefnogaeth a darpariaeth / rhaglenni amgen wedi eu teilwra, bydd TRAC yn ail-ennyn diddordeb ac yn ysgogi dysgwyr, cynyddu hyder a hunan-barch dysgwyr, a hybu dyheadau dysgwyr i gyrraedd eu llawn botensial o ran dysgu, ac felly leihau'r perygl iddynt ddod yn NEET. (dim mewn addysg/hyfforddiant/gwaith).

Yn ystod y flwyddyn nesaf byddwn yn ymestyn y cynllun i gynnig ystod o gyrsiau byr fydd yn cyfoethogi'r ddarpariaeth a phrofiadau i'r plant.

Gwasanaeth Cyflawniad Lleiafrifoedd Ethnig (EMAS)

Mae'r Gwasanaeth yn gweithio gyda 90 o ddisgyblion (43 cynradd, 47 uwchradd) ysgolion Gwynedd i gefnogi pobl ifanc sydd a Saesneg fel iaith ychwanegol i gyrraedd eu llawn botensial. Y nod yw cynnig cefnogaeth brydlon ac effeithiol i ysgolion er mwyn goresgyn unrhyw broblem all godi oherwydd diffyg iaith ac o ganlyniad dealltwriaeth.

Mae'r tîm yn gweithio'n agos iawn gydag ysgolion ac asiantaethau eraill er mwyn sicrhau cefnogaeth briodol.

Mae'r tîm hefyd yn gweithio'n agos gyda'r Gwasanaethau EMAS/SIY ar draws Gogledd Cymru, gan gynnwys cyfarfodydd rhwng y cydlynwyr, sesiwn cymedroli a sesiwn HMS.

Cynnigr hyfforddiant i gymorthyddion mewn ysgolion a sefydlwyd perthynas da rhwng yr Institute Confucius (Prifysgol Bangor) a'r ysgolion/Gwasanaeth.

Mae tystiolaeth glir bod rhai o'r plant wedi gwneud cynnydd da fel canlyniad mewnbyn y tîm

Y camau nesaf:

- Edrych ar y dull mae'r disgyblion yn cael eu cyfeirio at y Gwasanaeth
- Sicrhau bod blaenoriaethu/targedau'r Llywodraeth, yr Adran Addysg, y Wasanaeth, yr ysgolion – yn cael eu plethu ac integreiddio
- Hyfforddi ysgolion
- Anogaeth i rannu ymarfer da tu mewn a rhwng yr ysgolion

DIOGELU

Un o brif flaenoriaethau Cynllun Busnes yr Adran Addysg yw *'Adolygu trefniadau diogelu trwy sicrhau bod gweithdrefnau a pholisïau'r cyngor yn cael eu deall yn glir gan bawb sy'n gweithio ym maes addysg ac yn cael eu diweddarau a'u lledaenu'n rheolaidd'*.

Penodwyd Swyddog Diogelu i'r Adran (Medi 2014) ac mae Cynllun Gweithredu glir yn ei le yn rhoi sylw i'w agweddau a ganlyn:

- Adolygu Hyfforddiant Amddiffyn Plant Lefel 1 a Lefel 2
- Datblygu trefniadau diogelu cadarn ar gyfer darpariaethau addysgu tu allan i brif lif

- Adolygu polisiau a gweithdrefnau hyfforddiant gartref, Addysg Gartref gan rieni, Polisiau diogelu, SLA's a threfniadau a chytundebau gyda darparwyr allanol.
- Adolygu'r polisiau enghreifftiol sydd ar gael i ysgolion yn y maes diogelu, amddiffyn plant ac ymyrraeth gorfforol yng nghyd-destun datblygiadau cenedlaethol a chanllawiau' cadw'r dysgwyr yn ddiogel'
- Sicrhau fod pob Corff Llywodraethol wedi mabwysiadu'r polisiau perthnasol;
- Cynnal awdit Sirol o bob ysgol yn y Sir - canolbwyntio ar bolisiau a gweithdrefnau, cofnodi, defnydd o ardaloedd o fewn yr Ysgol a chyfweld gyda'r swyddog dynodedig a'r disgyblion;
- Bob ysgol i dderbyn ymweliad Diogelu cyn arolwg
- Adolygu'r polisiau/ trefniadau'r defnydd o Rym Corfforol mewn ysgolion
- Gweithredu rhaglen waith yn unol ag argymhellion achos penodol
- Cynnal awdit blynyddol o drefniadau diogelu mewn ysgolion a'r Adran Addysg
- Creu rhaglen hyfforddiant i ddiwallu anghenion yr awdit blynyddol.
- Gweithredu rhaglen waith yn unol ag argymhellion awdit blynyddol.

11. ANGHENION DYSGU YCHWANEGOL

Data ADY

Ysgol	Gweithredu Ysgol	Gweithredu Ysgol +	3*	Asesu ar gyfer Datganiad	Datganiad	cyfanswm disgyblion ar gyfnodau ADY
Cynradd 14/15	819	823	281	40	214	2,177
Cynradd 13/14	876	718	303	29	206	2,132
Uwchradd 14/15	720	428	115	8	149	1420
Uwchradd 13/14	742	338	216	2	169	1467

cyfrifiad Medis cynnwys meithrin	% disgyblion ar gyfnodau ADY	% disgyblion ar ddatganiad
10,115	21.5%	2.10%
9,926	21.4%	2.07%
6,876	20.7%	2.20%
7,030	20.8%	2.40%

Gweinyddu Prosesau Asesu ac Adolygu

Mae'r swydd Rheolwr Gwasanaeth o fewn y Cyd Bwyllgor bellach wedi ei llenwi ar sail secondiad blwyddyn a dechreuodd y swyddog newydd yn ei swydd ym mis Awst eleni.

Yn dilyn cyfnod ansicr mae tîm gweinyddol o fewn y Cyd Bwyllgor bellach yn sefydlogi er un aelod yn llai na'r hyn oedd mewn lle ar gychwyn yn flwyddyn ddiwethaf.

Yn ystod y flwyddyn nesaf byddwn yn adolygu'r drefn o weinyddu' maes ADY gan roi ffocws clir ar foderneiddio'r broses a defnyddio'r systemau data o fewn yr awdurodd ac ysgolion.

Gwasanaeth Athrawon Arbenigol

Mae newidiadau i'r timau athrawon arbenigol wedi cymryd lle yn ystod y flwyddyn.

Mae gwaith wedi ei wneud eisoes ar adnabod gwelliannau i'r gwasanaeth yn sgil yr adolygiad strategol ADY. Mae'r gwasanaeth wedi cyd weithio i lunio model gweithredu mwy effeithiol a chynaliadwy.

Nam Clyw

Er fod un or athrawon wedi ymddeol yn ystod y flwyddyn ddiwethaf yr ydym yn parhau a thim cryf o o athrawon nam clyw. Mae cyfwerth â 2.6 o athrawon o fewn y cyd bwyllgor, ynghyd ag athrawes lawn amser heb gymwysterau sydd yn hyfforddi ar hyn o bryd. Er fod un o'r athrawon wedi ymddeol, ac ein bod wedi colli gwasanaeth cymhorthydd oedd yn hyddysg mewn arwyddo yr ydym yn llwyddo i gynnig gwasanaeth i 95 disgybl sydd wedi eu hadnabod sydd a nam clyw.

Nam Golwg

Mae cyfwerth a 2.1 o athrawon nam golwg o fewn y cyd bwyllgor. Mae 1.2 a'r cymwystreâu cydnabyddedig ar gyfer y gwaith arbennigol yma tra bod un athrawes yn hyfforddi ar hyn o bryd.

Mae dwy uwch-gymhorthwraig gymwysedig, cyfwerth â 1.6 llawn amser, sydd â lefel Braille uchel. Mae gwaith yr uwch-gymorthyddion yn cefnogi'r mewnbwn sydd angen ei roi i blant gyda Nam Golwg dwys. 'Rydym yn cefnogi 70 o ddisgyblion.

Iaith a Chyfathrebu

Mae dwy athrawes gyfwerth a 1.8 llawn amser o fewn y gwasanaeth iaith a chyfathrebu, ac awtistiaeth. Yn dilyn adolygu gwaith yr athrawon yma cytunwyd i gau pob un o'r 400 o ddisgyblion oedd yn agored am wasanaeth ganddynt, a gofyn i'r ysgolion lenwi ffurflenni cais am wasanaeth o'r newydd. Cynhaliwyd fforwm iaith a chyfathrebu a rhyngweithio am y tro cyntaf yn ystod mis Hydref a rhoddwyd sylw penodol i'r meini prawf mynediad. Lluniwyd ffurflen syml i amlygu meini prawf mynediad a gadael y gwasanaeth. Bellach mae ychydig dros 50 o ddisgyblion yn derbyn gwasanaeth ac fe adolygir gwaith yr athrawon arbenigol yn y fforwm unwaith bob hanner tymor.

Yn ystod y flwyddyn nesaf byddwn yn edrych yn fanwl ar y math o ymyraethau a gynigir drwy'r gwasanaeth yma gan edrych ar beth yw'r ymyraethau mwyaf effeithiol.

Canolfannau Anhwylder Iaith Penodol

Mae'r Canolfannau Anhwylder i Iaith Penodol yn parhau i ddarparu dau ddiwrnod o gefnogaeth arbennigol i ddisgyblion sydd ag anhwylder iaith penodol o fewn 4 ysgol gynradd. Mae'r unedau wedi ymestyn i gynnig lleoliad i 12 o ddisgyblion yr un am y tro cyntaf eleni mewn ymateb i'r galw ar gychwyn y flwyddyn academaidd. Sefydlwyd fforwm iaith, cyfathrebu a rhyngweithio am y tro cyntaf yn ystod mis Hydref ac am y tro cyntaf ers sefydlu'r ddarpariaeth mae disgyblion wedi gadael y Canolfannau ar ddiwedd y tymor cyntaf.

Mae salwch wedi arwain at leihad sylweddol yn y nifer o oriau therapi iaith mae'r bwrdd iechyd yn medru ei ddarparu yn yr unedau. Rydym yn gweithio gyda Bwrdd Iechyd er mwyn dod o hyd i

ddatrysiad i'r sefyllfa. Yn ystod y flwyddyn nesaf byddwn yn edrych ar fodelau gwahanol o ddarparu cefnogaeth therapi iaith o fewn y canolfannau.

Gwasanaeth Ymestyn Allan Anhwylderau Iaith

Penodwyd 4 o uwch gymorthyddion anhwylderau iaith a chyfathrebu ar gyfer cefnogi disgyblion oedd yn gadael y Canolfannau Anhwylder Iaith Penodol neu'r Unedau ABC ar ddiwedd tymor yr haf. Mae'r tim yma yn gweithio gyda dros 35 o blant yn wythnosol. Adolygir anghenion y disgyblion sydd yn agored i'r gwasanaeth hwn ac mae trosiant o achosion yn cael ei sefydlu.

Yn ystod y flwyddyn nesaf byddwn yn adolygu effeithiolrwydd y dull hwn o gefnogi disgyblion ag anghenion iaith, cyfathrebu a rhyngweithio.

Anghenion Meddygol

Mae dwy athrawes (1.4FTE sydd dwi'n meddwl, un llawn amser ac un arall yn gwneud 0.4 gan ei bod yn gwneud 0.2 i'r tim golwg) ar gyfer cefnogi disgyblion sydd ag anghenion meddygol a chorfforol.

Mae'r gefnogaeth ar gyfer disgyblion sydd â Diabetes yn cael ei adolygu ar y cyd a Diabetes UK.

Yn ystod y flwyddyn nesaf byddwn yn cytuno gyda'r bwrdd iechyd ar bolisi i gefnogi disgyblion sydd a diabetes. Yn ogystal byddwn yn sefydlu fforwm anghenion meddygol er mwyn sicrhau fod y ddarpariaeth a gynnigir yn addas i bwrpas.

Gwybyddiaeth a Dysgu

Mae cyfwerth a 9 o athrawon o fewn y gwasanaeth Gwybyddiaeth a Dysgu. Ar ddiwedd y flwyddyn gyllidol cytunwyd i beidio a datganoli'r gyllideb gwybyddiaeth a dysgu. O ganlyniad bu'n rhaid addasu amserleni'r athrawon ar gychwyn tymor yr haf, er mwyn sicrhau gwasanaeth i bob ysgol. Ar gychwyn y flwyddyn academiadd cynhaliwyd fforwm gwybyddiaeth a dysgu er mwyn sicrhau fod y gwasanaeth yn darparu yn unol a'r meini prawf. Gweithredwyd y meini prawf yn geidwadol iawn, ond er hyn bu i'r rhestr leihau o 700 o blant i 350.

Ers y fforwm gyntaf mae sawl fforwm arall wedi eu cynnal ac mae'r ffigyrau wedi aros yn weddol gyson.

Yn ystod y flwyddyn nesaf byddwn yn rhoi ffocws ar hyfforddiant a thrwy hyn newid dull gweithredu'r gwasanaeth. Bydd hyn yn gam tuag at geisio newid cynaliadwy o fewn gweithlu ysgolion cynradd Gwynedd – ddim yn siwr iawn beth mae'r frawddeg yma yn cyfeirio ato, datblygu sgiliau'r gweithlu?

Gwasanaeth Seicoleg Addysgol

Mae cyfwerth a 5.9 seicolegydd ar hyn o bryd (deg unigolyn). Ond mae gennym hefyd wasanaeth seicolegydd tan hyfforddiant brofiadol, sydd ar y cwrs hyfforddiant yng Nghaerdydd ar hyn o bryd, ac yn gallu cymryd dalgylch o ysgolion o dan oruchwyliaeth Uwch Seicolegydd.

Mae gwasanaeth yn cynnal dwy seicoleg wraig tan hyfforddiant ar y cwrs proffesiynol yng Nghaerdydd.

Rydym yn parhau i weithredu system lle mae pob ysgol gyda'i seicolegydd dynodedig, a threfnu nifer o sesiynau i bob ysgol, ac yn ceisio gwneud newidiadau i'r system hon i sicrhau tegwch i bob ysgol. Ar hyn o bryd, mae gan blentyn sydd mewn ysgol fach iawn fwy o gyfle ar gyfartaledd i dderbyn sylw gan seicolegydd.

Yn ystod y flwyddyn nesaf byddwn yn dileu'r system sydd yn dynodi sesiynau ar gyfer pob ysgol ac yn cyflwyno trefn o gynllunio ar lefel ardal gan ddynodi amser seicolegydd yn ol yr angen. Bydd hyn yn galluoginewid ffocws y gwasnaeth i gynnig arweiniad strategol mewn meysydd penodol yngyd a ffocws clir ar hyfforddi ysgolion.

Gwybodaeth ychwanegol

Mae'r tablau isod yn dangos y nifer o ddatganiadau terfynol a gyhoeddwyd o fewn yr amserlen statudol o 26 wythnos yn ystod y flwyddyn academaidd 2014/15 (Dangosyddion Perfformiad Cenedlaethol).

Dangosyddion Perfformiad 26 wythnos Gwynedd Flwyddyn Academaidd	13/14	14/15
Cyfanswm nifer o ddatganiadau terfynol newydd	85	49
Nifer o ddatganiadau terfynol oddi mewn i 26 wythnos gydag eithriadau	33	14
Nifer o ddatganiadau terfynol oddi mewn i 26 wythnos heb eithriadau <i>h.y. oddi mewn i'r terfyn amser a dim eithriadau wedi eu cofnodi</i>	18	20
Nifer o ddatganiadau terfynol dros 26 wythnosau gydag eithriadau <i>h.y. dros y terfyn amser oherwydd, neu'n rhannol oherwydd, ffactorau allanol</i>	33	15
Nifer o ddatganiadau terfynol dros 26 wythnos heb eithriadau <i>h.y. tu hwnt i'r terfyn amser a dim eithriadau wedi eu cofnodi (neb yn hwyr yn cyflwyno eu cyngor o asiantaethau allanol a dim ffactorau oedd y tu hwnt i reolaeth yr adran addysg a/neu'r Cydbwyllgor AAA)</i>	0	1
O'r cyfanswm o achosion ar gyfer y flwyddyn, beth oedd y ganran oddi mewn i'r 26 wythnos, os oedd yna eithriad ai peidio?	60%	48.3%
O'r achosion lle nad oedd yna eithriadau, beth oedd y ganran o'r rhai a gwblhawyd oddi mewn i'r 26 wythnos? 100% 95%	95%	100%

Mae'r nifer o ddatganiadau newydd yng Ngwynedd yn sylweddol llai na'r flwyddyn Ddiwethaf.

Rydym yn cynhyrchu datganiad ar sail sawl adroddiad yn cynnwys adroddiadau meddygol. Mae'r rhai sydd yn 'hwyr gydag eithriad' yn hwyr oherwydd nad ydym wedi derbyn rhai o'r adroddiadau hyn mewn pryd.

Llynedd fe wnaethom dreialu defnyddio system Cynllun Datblygu Unigol ar gyfer darparu cymorth i blant ifanc ag anghenion dwys a oedd yn trosglwyddo o'r Unedau ABC. Gan fod y drefn honno wedi bod yn llwyddiannus, rydym yn bwriadu dilyn yr un drefn eleni. Mae hyn yn ffordd hyblyg o ddarparu cymorth i unigolion anghenus yn y Blynyddoedd Cynnar, heb yr angen i Asesu yn Statudol.

Addysg Gartref Plant Sâl

Mae'r gwasanaeth addysg gartref plant sâl a chyfwerth a 1.8 o athrawon. Darperir addysg gartref ar gyfer disgyblion o oedran ysgol gorfodol nad ydynt am sawl rheswm, yn gallu mynychu ysgol briodol. Yn ystod tymor yr haf dyrchafwyd un o'r athrawon i fod yn gyfrifol am gydlynu'r ddarpariaeth.

Sefydlwyd fforwm addysg gartref sydd yn cyfarfod unwaith bob hanner tymor. Mae pob cais am addysg gartref yn cael eu cyfeirio at sylw'r fforwm. Mae nifer y disgyblion sydd yn derbyn addysg gartref wedi gostwng o 33 yn ystod tymor yr haf i 12 yn ystod tymor yr Hydref. Mae cynllunio gofalus yr athrawes addysg gartref wedi arwain at i nifer b o'r disgyblion integreiddio'n ôl i ysgolion prif lif ac arbennig y llwyddiannus.

Yn ystod y flwyddyn nesaf byddwn yn adolygu ein defnydd o athrawon cyflenwi ac yn ymchwilio i ddulliau amgen o ddarparu addysg gartref drwy ddefnyddio technoleg gwybodaeth.

12. Y STRATEGAETH AR GYFER TRAWSNEWID Y MAES ANGHENION DYSGU YCHWANEGOL

Mae Cyngor Gwynedd yn y broses o weddnewid y ddarpariaeth ar gyfer disgyblion ag Anghenion Dysgu Ychwanegol. Yng ngwyneb y newid deddfwriaethol a ddisgwylir gan Lywodraeth Cymru, ac yn dilyn cyfnod o ymgynghori yn y gorffennol, mae gwaith pellach yn cael ei wneud ar ddatblygu modelau/opsiynau ar gyfer y gwasanaeth newydd.

Nod y Strategaeth yng Ngwynedd yw:

'Sicrhau bod plant a phobol ifanc (rhwng 0 a 25 oed) sydd ag anghenion dysgu ychwanegol yn manteisio ar gyfleoedd ac yn ennill profiadau sydd wedi eu cynllunio'n effeithiol ar eu cyfer, er mwyn eu galluogi i wneud cynnydd yn unol â'u gallu.'

Mae trawsnewid gwasanaethau a ddarperir i blant a phobl ifanc, yn enwedig rhai bregus, yn un o brif flaenoriaethau Cynllun Strategol y Cyngor. Y bwriad yw gwella deilliannau i blant a phobl ifanc.

Bydd cynllunio o gwmpas anghenion plant a phobl ifanc a'u teuluoedd yn ganolog i unrhyw gynlluniau fydd yn cael eu datblygu o'r newydd; ac yn ogystal, bydd y ffactorau canlynol yn derbyn llawer mwy o sylw:

- adnabod problemau / anghenion yn gynnar ym mywyd y plentyn a sicrhau ymyrraeth briodol;
- ymyrryd yn gynnar pan fo problemau yn dod i'r golwg;
- gweithio yn fwy integredig ac amlasiantaethol, gan rannu gwybodaeth a chydgynllunio'r ddarpariaeth;
- sgiliau a dealltwriaeth y gweithlu yn cael eu datblygu yn gyson;
- cyfathrebu gwell a mwy trefnus gyda'r plant, pobl ifanc a'r teuluoedd.

Y bwriad yw y bydd gweithgareddau mwy ataliol yn digwydd o fewn y maes, yn enwedig gyda theuluoedd bregus, gan sicrhau bod gwasanaethau mwy cyflawn a mwy integredig ar gael ar eu cyfer.

Mae'r Awdurdod wedi ymgysylltu'n eang ac wedi derbyn cefnogaeth i'r egwyddorion yn y Strategaeth.

Mae sawl newid i'r ddarpariaeth eisoes wedi cymryd lle:

Peidio cynnig y gefnogaeth 3* o'r newydd ers 1 Medi 2015. Yn yr ysgolion lle mae'r gyllideb wedi'i datganoli (uwchradd a'r 14 cynradd mwyaf) mae'r gyllideb eisoes wedi'i rhewi ers tua 5 mlynedd. Mae gofyn i ysgolion fod yn fwy hyblyg o ran y defnydd o'u cyllideb ADY yn y cyfnod Interim;

Cynnal hyfforddiant ar gyfer Cydlynwyr Anghenion Dysgu Ychwanegol pob ysgol ar y defnydd o ddulliau sy'n canolbwyntio ar yr unigolyn, yn ogystal â chreu pecyn e-ddysgu cynhwysfawr i gefnogi hyn;

Adolygu'r defnydd o'r meini prawf mynediad a gadael y Gwasanaeth Gwybyddiaeth a Dysgu (llefaredd a rhifedd) sydd yn golygu ein bod yn gallu targedu'r plant cywir yn well. Datblygu'r defnydd o Fforymau i drafod achosion penodol;

Peilota'r defnydd o gymorthyddion ymestyn allan ar gyfer cynnig cefnogaeth i'r plant sydd yn gadael y canolfannau anhwylder iaith yn hytrach na chymorthyddion unigol am nifer penodol o oriau'r wythnos;

Cychwyn rhoi'r Gwasanaeth Cynnal Ymddygiad newydd mewn lle, mewn ymateb i'r diffyg yn y ddarpariaeth. Cychwyn cynnal Fforymau i drafod achosion penodol.

BLAENORIAETHAU AR GYFER 2016-17

Y camau nesaf:

Erbyn diwedd Mawrth 2017, byddwn wedi:

- Mabwysiadu Strategaeth Anghenion Dysgu Ychwanegol a Chynhwysiad a rhoi trefniadau mewn lle i'w gweithredu, gan gyflawni gwell deilliannau i blant a phobl ifanc am gost sylweddol lai
- Ail-strwythuro ac uwchsgilio'r gweithlu
- Sicrhau cysondeb mewn ansawdd darpariaeth

13. Y BLYNYDDOEDD CYNNAR

Mae'r Uned Blynyddoedd Cynnar yn cynllunio i sicrhau bod yr Awdurdod yn cyflawni'r gofyn statudol o sicrhau lle meithrin i bob plentyn o'r tymor yn dilyn ei ben-blwydd yn 3 oed. O Fedi 2015 mae'r ddarpariaeth addysg feithrin yn cael ei gynnig mewn 68 lleoliad ar draws y sir. Rhydd yr Awdurdod grant i'r darpariaethau hyn yn dymhorol. Ceir 31 lleoliad yn Arfon, 16 yn Nwyfor a 21 ym Meirionnydd sef lleoliadau cyfrwng Cymraeg a dwyieithog sy'n cael eu cynnal gan yr Awdurdod i ymateb i'r gofynion o gynnig addysg Feithrin i'r plant. Mae'r holl leoliadau, gan gynnwys y rhai gan y mudiadau gwirfoddol, yn cael eu monitro'n rheolaidd.

Nodweddion da:

- Athrawon Cefnogi Cyfnod Sylfaen wedi cyflwyno hyfforddiant i'r holl leoliadau ar:
 - Traed bach Sionc
 - Cynllunio

- Aesu
- Proffil Cyfnod Sylfaen
- Nifer y lleoliadau wedi derbyn adroddiadau Estyn da (Gweler Atodiad 5)
- Lleoliadau yn rhannu arfer dda
- Rhai lleoliadau wedi bod yn llwyddiannus i dderbyn grantiau i ddiwygio eu darpariaeth
- Hyfforddiant Elklan, Grwpiau Iaith ac Iaith a Chwarae ar gyfer staff y lleoliadau fydd yn cymryd rhan yn y Cynllun GAD - Blynyddoedd Cynnar. Penodwyd Swyddog Datblygiad Iaith Gynnar i'r tîm er mwyn cydweithio gyda'r lleoliadau addysg feithrin i sefydlu grwpiau iaith wythnosol i roi hwb ieithyddol i blant sydd yn dangos oediad iaith. Dosbarthwyd grant ac adnoddau hefyd i'r lleoliadau.
- Cydweithio rhanbarthol i ddatblygu'r hyfforddiant proffil sylfaen i'r nas cynhelir.
- Cydweithio'n agos gyda Dechrau'n Deg a rhannu arferion da rhwng yr athrawon Dechrau'n Deg a'r athrawon Cyfnod Sylfaen

BLAENORIAETHAU AR GYFER 2016-17

Y camau nesaf:

- Hyrwyddo a chefnogi'r defnydd o'r Proffil Cyfnod Sylfaen.
- Hyrwyddo a chefnogi'r holl hyfforddiant.
- Gwerthuso'r cynllun Cai a Mai.
- Cydweithio yn agosach i drosglwyddo gwybodaeth am y plant yn y nas cynhelir gyda'r ysgolion. Bydd angen sefydlu grŵp tasg i drafod systemau o bontio effeithiol.

14. TIM MODERNEIDDIO YSGOLION

Ysgol Bro Llifon

Beth ddylem fod wedi'i gyflawni

- Cyflwyno achos fusnes llwyddiannus i Lywodraeth Cymru.
- Cwblhau'r holl elfennau gwahanol y gwaith sydd yn gysylltiedig â sefydlu'r ysgol ardal newydd.
- Sicrhau fod y gwaith adeiladu gwerth £4.84 miliwn wedi'i gwblhau fel bod Ysgol Bro Llifon yn agor ym Medi 2015.

Beth sydd wedi ei gyflawni

- Agorwyd yr ysgol newydd am y tro cyntaf ar ddechrau Medi 2015.
- Yn dilyn agoriad yr ysgol newydd, mae bellach yn darparu mwy o gyfleoedd cyfartal i bob plentyn yn yr ardal er mwyn iddynt gael eu haddysgu mewn grwpiau o faint rhesymol.
- Yn ogystal, mae cyfleoedd i'r disgyblion gyd-weithio a chwarae yn fwy rheolaidd gyda'u cyfoedion.
- Mae'r datblygiad wedi arwain at well amgylchedd i sicrhau arweinyddiaeth a rheolaeth gadarn.
- Yn dilyn y prosiect, lleiheir amrediad cost y pen ar gyfer darparu addysg yn yr ardal a lleiheir llefydd gweigion gan gynyddu effeithiolrwydd.

Ysgol Hafod Lon

Beth ddylem fod wedi'i gyflawni

- Wedi cyflwyno achos fusnes llwyddiannus i Lywodraeth Cymru am gyfraniad o £6.5m tuag at fuddsoddiad cyfalaf o £13m i adeiladu'r ysgol newydd
- Wedi cwblhau'r holl brosesau statudol yn effeithiol yn ôl yr amserlen.
- Wedi creu rhaglen waith cynhwysfawr o holl agweddau sefydlu'r ysgol yn llwyddiannus

Beth sydd wedi ei gyflawni

- Mae cynnydd da wedi'i wneud yn y gwaith adeiladu, ac mae'n parhau'n fwriad i agor yn ystod tymor yr Hydref 2016.
- Mae gwaith o gytuno strwythur staffio'r ysgol newydd wedi ei gwblhau ac mi fydd trefn trafod swyddi gyda staff presenol a phenodi staff ychwanegol yn digwydd cyn hanner tymor yr Haf.
- Mi fydd yr ysgol newydd yn cynnig lle ar gyfer 100 o blant 3-19 oed er mwyn gwasanaethu plant Meirionnydd a Dwyfor yn benodol. Bydd Ysgol Hafod Lon newydd yn cymryd lle'r ysgol bresennol yn Y Ffor ac Uned Tŷ Aran yn Nolgellau. Yno, ceir adnoddau modern pwrpasol ar gyfer anghenion y disgyblion, er enghraifft, stafelloedd synhwyrau, pwll hydrotherapi a mannau chwarae gyda thirlunio gwych y tu allan.
- Darperir 6 ystafell wely yn yr Uned Breswyl ac Egwyl Fer ar gyfer holl blant Gwynedd. Bydd y ddarpariaeth yn cynnig gwasanaeth gwerthfawr iawn i gefnogi teuluoedd sydd â phlant gydag anghenion dysgu ychwanegol am y tro gyntaf yng Ngwynedd

Dalgylch Y Gader

Beth ddylem fod wedi'i gyflawni

- Cyflwyno achos fusnes llwyddiannus i Lywodraeth Cymru.
- Cwblhau'r holl brosesau statudol yn effeithiol yn ôl yr amserlen.
- Creu rhaglen waith cynhwysfawr o holl agweddau sefydlu'r ysgol yn llwyddiannus, gyda buddsoddiad o £4.34m.
- Cwblhau'r proses o sefydlu Corff Llywodraethol Cysgodol.
- Cynnal proses i benodi Pennaeth yr ysgol newydd.

Beth sydd wedi ei gyflawni

- Mae'r prosesau statudol i gyd wedi'u cwblhau.
- Mae'r achos fusnes wedi ei gymeradwyo gan Lywodraeth Cymru.
- Mae contractwr wedi'i benodi ar gyfer safle Rhydymain ac mae'r gwaith adeiladu yn mynd yn ei flaen yn unol â'r amserlen.
- Penodwyd pennaeth strategol ar gyfer yr ysgol ddilynol a bydd yn dechrau yn y swydd ar ôl gwyliau Pasg.
- Mae plant adran Iau Ysgol Gynradd Dolgellau wedi symud i'r cabanau ar ddechrau Ionawr 2016 a rhagwelir bydd adran y Babanod yn trosglwyddo i'r cabanau yn hwyrach yn y flwyddyn. Mae plant Ysgol Llanelltyd hefyd wedi trosglwyddo i gabanau ar ddechrau Ionawr 2016
- Disgwylir bydd y gwaith adeiladu wedi'i gwblhau er mwyn i'r ysgol newydd agor yn Medi 2017.
- Bydd y prosiect yn sicrhau gwell cyflwr a safon uwch i stad ysgolion y dalgylch yn dilyn buddsoddiad o £4.34 miliwn ar uwchraddio ac ymestyn tri safle, a gwario ôl-groniad cynnal a chadw ar dri safle arall.
- Ar ôl agor yr ysgol ddilynol newydd, bydd pob safle addysg o fewn pellter rhesymol i holl ddisgyblion y dalgylch.

- Bydd y prosiect yn lleihau lleyfydd gweigion y dalgylch, yn creu oddeutu £255,625 o arbedion refeniw, ac yn rhesymoli amrediad cost y disgybl yn y dalgylch i alluogi gwell defnydd o adnoddau.
- Mae'r prosiect yma yn mynd i'r afael â nifer o'r heriau sy'n wynebu Dalgylch y Gader ar hyn o bryd. Yn cynnwys gwella safonau addysg ar draws y dalgylch wrth alluogi hyblygrwydd ar draws holl oeddrannau fel bod rhannu adnoddau, staff a chyfleusterau yn dod yn arfer safonol.
- Bydd y prosiect yn cael effaith ar faint ac amrediad oedran o fewn dosbarthiadau, yn galluogi system uwch reoli modern newydd fydd yn rhyddhau'r pennaeth o'r dosbarth, ac yn creu amgylchiadau i alluogi arweinyddiaeth a rheolaeth gadarn.

Ysgol Glancegin

Beth ddylem fod wedi'i gyflawni

- Cyflwyno achos fusnes llwyddiannus i Lywodraeth Cymru.
- Creu rhaglen waith cynhwysfawr er mwyn cwblhau'n llwyddiannus adeilad newydd i Ysgol Glancegin, Maesgeirchen, Bangor, gyda buddsoddiad o £5.11m.
- Bydd yr adeilad newydd yn sicrhau amgylchedd dysgu da ar gyfer anghenion disgyblion a staff ac yn amnewid adeilad mewn cyflwr gwael gyda diffygion sylweddol.

Beth sydd wedi ei gyflawni

- Mae'r Achos Busnes Llawn wedi ei gymeradwyo gan Lywodraeth Cymru gyda phecyn ariannol o £5.11 miliwn yn ei le i alluogi gwireddu'r cynllun.
- Mae contractwr bellach wedi ei benodi a bydd gwaith adeiladu yn cychwyn yng ngwanwyn 2016 gyda'r ysgol newydd yn barod erbyn dechrau tymor Medi 2017.
- Disgwylir i'r adeilad newydd gynnig gofod addysgu da ar gyfer anghenion disgyblion a staff mewn ardal ddifreintiedig yng Ngwynedd

Dalgylch Y Berwyn

Beth ddylem fod wedi'i gyflawni

- Cyflwyno achos fusnes llwyddiannus i Lywodraeth Cymru.
- Cwblhau'r holl brosesau statudol yn effeithiol yn unol yn ôl yr amserlen.
- Creu rhaglen waith cynhwysfawr o holl agweddau sefydlu'r ysgol 3-19 yn Y Bala gyda buddsoddiad o £10.27m.

Beth sydd wedi ei gyflawni

- Mae'r cam olaf yr achos fusnes wedi ei gymeradwyo gan y Cabinet a Llywodraeth Cymru.
- Mae'r holl brosesau statudol wedi eu cwblhau yn unol ar ôl yr amserlen a osodwyd.
- Mae'r broses cynllunio wrthi ar hyn o bryd.
- Disgwylir bydd y gwaith adeiladu yn cael ei gwblhau er mwyn i'r Ysgol newydd agor ym Medi 2018.
- Yn dilyn penderfyniadau'r Cabinet, mae'r broses wedi cychwyn o gwblhau'r gweithrediadau statudol gofynnol o dan reoliadau Ffedereddio Ysgolion a gynhelir yn 2014 er mwyn sefydlu ffederasiwn rhwng tair ysgol wledig Dalgylch y Berwyn. Bydd y broses o ymgysylltu ac ymgynghori yn digwydd dros y misoedd nesaf.
- Mae Llywodraeth Cymru wedi cymeradwyo'r Achos Busnes sy'n sicrhau £10.27m (cyfraniad £5.13m Llywodraeth Cymru, £5.13 Cyngor Gwynedd), ar gyfer gwireddu'r prosiect.

- Bydd y buddsoddiad yn galluogi darparu adnoddau ychwanegol at ddefnydd yr ysgol a'r gymuned, yn cynnwys llyfrgell newydd, adnoddau theatr a sinema, cyfleusterau chwaraeon ychwanegol, a chae chwarae 3G.
- Mae'r broses o sefydlu'r Corff Llywodraethol Cysgodol, penodi pennaeth ac yna cwblhau strwythur staffio wedi ei amserlennu.
- Bydd y Campws arfaethedig yn cynnig cyfle i arbrofi rhedeg gwasanaethau addysgol a chymunedol mewn modd gwahanol drwy rannu a chanoli adnoddau megis llyfrgell, y celfyddydau a rhai elfennau chwaraeon.

BLAENORIAETHAU AR GYFER 2016-17

Y camau nesaf:

Mae'r Rhaglen yn un uchelgeisiol iawn sydd yn anelu i drawsnewid y ffordd mae plant a phobl ifanc yn sicrhau mynediad i ysgolion o safon uchel gydag amgylchedd ddysgu sy'n cefnogi addysg ragorol. Bydd y Rhaglen yn parhau gydag ymroddiad llawn i wireddu'r weledigaeth bresennol i *"cynnig addysg o'r ansawdd uchaf posibl fydd yn rhoi'r profiadau, y sgiliau a'r hyder i blant y Sir a'u galluogi i ddatblygu i fod yn ddinasyddion dwyieithog, llwyddiannus a chyflawn."*

Prif nodau'r Rhaglen yn 2016/2017 fydd sicrhau fod y rhaglen waith presennol yn parhau i gyrraedd y meini prawf a osodwyd i,

- sicrhau fod y broses o ymgynghori gyda rhieni, staff, llywodraethwyr a rhanddeiliaid yn cael ei gwblhau yn unol yn ôl anghenion y broses statudol, gyda chyfathrebu clir;
- sicrhau proses effeithiol ar gyfer cyfathrebu gydag adrannau perthnasol y Cyngor, monitro a gwerthuso gweithgareddau;
- ddarparu nodau'r Rhaglen i sicrhau amodau arweinyddiaeth sy'n rhoi amser digonol i benaethiaid arwain, amgylchedd dysgu'r plentyn a chyflwr adeiladau yn sicrhau'r amodau gorau posibl, pellter teithio rhesymol i blant a sicrhau rheolaeth fwy effeithiol o'r adnoddau addysgol ac yn lleihau cost y pen er mwyn sicrhau gwerth gorau am arian;
- sicrhau cynnydd yn y broses o gwblhau'r gwaith adeiladu a sefydlu'r ysgolion sydd yn rhan o'r band cyllidol cyntaf,

Yn ogystal, mae'n hanfodol fod yr adnodd priodol ar gael i fedru gwireddu'r gwaith presennol ac ar gyfer y dyfodol. Gan ystyried hyn, mae strwythur newydd wedi ei sefydlu ar gyfer y gwaith ad-drefnu fel y gallir bwrw ymlaen gyda'r gwaith o foderneiddio a sicrhau ysgolion hyfyw ar gyfer y dyfodol.

15. ARWEINYDDIAETH A RHEOLAETH

Beth sydd wedi ei gyflawni

Mae adroddiad wedi'i gomisiynu i faes arweinyddiaeth yng Ngwynedd, a digwyddodd yr ymweliadau/ymchwil ym mis Hydref 2015. Bydd yr adroddiad, a'r argymhellion i'w hystyried, yn cael eu cyflwyno ar gyfer ystyriaeth lawn gan y cabinet.

Mae ffocws penodol ar arweinyddiaeth yng nghynlluniau busnes Yr Awdurdod a GwE. Mae hyfforddiant gorfodol ym meysydd arwain a rheoli, ac addysgu ac asesu wedi'i ddarparu i benaethiaid, gan osod gwaelodlin o ran disgwyliadau ar gyfer y flwyddyn ysgol bresennol a thu hwnt. Bydd GwE yn adrodd ar effaith yr hyfforddiant arwain a rheoli ar brosesau cynllunio ac arfarnu

ysgolion, yn dilyn eu hymweliadau â'r ysgolion yn nhymor yr hydref, yn Chwefror 2016. Bydd Yr Awdurdod, mewn trafodaeth efo GwE a phenaethiaid ysgolion ar 12, 13 ac 14 Ionawr 2016, yn arfarnu llwyddiant y gwaith hwn ynghyd â phenderfynu ar anghenion hyfforddiant/datblygu ar gyfer ail hanner y flwyddyn ysgol 2015-2016. Mae'r Awdurdod wedi ymyrryd yn effeithiol mewn tair ysgol oedd yn peri pryder o ran arweinyddiaeth.

Mae Bwrdd Monitro Cynnydd Annibynnol wedi'i sefydlu ar gyfer mesur effaith ymyrraeth GwE, ynghyd â gallu'r ysgolion i ymateb iddo, mewn ysgolion sydd yng nghategoriâu statudol Estyn (Gwelliant Sylweddol/Mesurau Arbennig). Hyd yma, darparwyd adroddiadau ar waith GwE, a gwaith yr ysgolion eu hunain, yn Ysgol Dyffryn Nantlle, Ysgol Y Gader ac Ysgol Gynradd Dolgellau. Bydd Byrddau Monitro Lleol yn cael ei sefydlu yn 2016 er mwyn derbyn a thrafod trosolwg o berfformiad a materion allweddol pob ysgol yn ei thro.

Mae'r Awdurdod a GwE wedi adnabod Saesneg a mathemateg fel meysydd sydd yn peri pryder yn ein hysgolion uwchradd. Mae GwE wedi penodi arbenigwyr yn y meysydd hyn i weithio'n rhanbarthol, ac mae swydd sydd yn cael ei hariannu ar y cyd rhwng Yr Awdurdod a GwE yn cael ei hysbysebu yn Chwefror 2016 er mwyn cyfarch anghenion lleol ym maes mathemateg.

Mae rhaglen benodol o weithdai datblygu arweinyddiaeth wedi'i chynnal gan GwE ac mae 27 o ddarpar arweinwyr o Wynedd wedi cwblhau'r gweithdai hyn. Mae GwE wedi sefydlu Rhwydwaith Dirprwyon a Phenaethiaid Cynorthwyol er mwyn targedu a chefnogi aelodau cymharol amhrofiadol o uwch dimau rheoli ein hysgolion uwchradd. Bydd ffocws y gweithdai ar rôl yr Uwch Arweinydd wrth wella ansawdd yr arweinyddiaeth, arwain y dysgu a'r addysgu, defnyddio data i dracio a sicrhau ymyrraeth effeithiol, ac arwain y gweithredu oddi fewn i gylch gwella'r ysgol. Mae GwE wedi datblygu cyfres o raglenni datblygu arweinyddiaeth er mwyn cefnogi darpar bennaethiaid, penaethiaid newydd a phenaethiaid profiadol wrth iddynt ddatblygu eu gyrfaoedd. Bu 9 darpar bennaeth yn llwyddiannus wrth dderbyn yr CPCP yn 2015, ac mae chwe darpar bennaeth wedi'u derbyn ar y rhaglen ar gyfer 2016.

Mae enghreifftiau penodol o drefniadaeth ffederal 'meddal' wedi'i hyrwyddo gan Yr Awdurdod a chan gyrff llywodraethol yr ysgolion eu hunain; golyga hynny bod yr ysgolion yn rhannu arweinyddiaeth strategol. Hyd yma, mae tri chynllun ffederal 'meddal' wedi'u gweithredu, gydag un cynllun ffederal 'caled' yn yr arfaeth. Mae prif ffocws y Tîm Moderneiddio Ysgolion bellach yn benodol ar wella amodau arweinyddiaeth a rheolaeth. Bydd hyn yn creu ysgolion sy'n hyfyw ac yn caniatáu gwell amodau ar gyfer arwain a rheoli effeithiol. Mae cynlluniau wedi'u sefydlu ar gyfer creu partneriaeth strategol ar draws ysgolion uwchradd Meirionnydd er mwyn datblygu arweinyddiaeth ac agweddau cwricwlaidd ar y cyd.

Mae nifer helaeth o ysgolion Gwynedd yn y ddau sector yn ôl diffiniad cenedlaethol yn cael eu categoreiddio fel rhai 'bach'. Mae'r gofyn ar bennaethiaid cynradd i addysgu plant yn ogystal naill ai ar gynnydd mewn ysgolion o bob maint neu'n arferiad yn yr ysgolion canolig a llai. Mae lefel isel o gydweithrediad rheolaethol a baich gwaith penaethiaid a staff lawr dosbarth ar gynnydd. Yn sgil hyn felly cynhaliwyd cyfres o gyfarfodydd 'Datgloi Potensial Penaethiaid' yn y sector gynradd gan roi sylw penodol i hyrwyddo rhwydweithiau rheolaethol cydweithredol lleol.

BLAENORIAETHAU AR GYFER 2016-17

Y camau nesaf:

- Gweithio ar amodau arwain a rheoli ysgolion y sir a gweithredu ar yr argymhellion cytunedig.
- Monitro a herio pob ysgol a defnyddio'r holl bwerau sydd ar gael i'r awdurdod wella arweinyddiaeth a rheolaeth mewn ysgolion sy'n tanberfformio.
- Datblygu rheolwyr a darpar reolwyr o fewn gwasanaethau ac adnabod arweinwyr ar gyfer y dyfodol.
- Datblygu cyfundrefn ysgol i ysgol rymus a sicrhau bod trefniadau mewn lle er mwyn rhannu arfer gorau i osgoi dyblygu.
- Sicrhau bod buddsoddiadau cyfalaf yn arwain at wella amodau arweinyddiaeth a rheolaeth.
- Diffinio a datblygu rôl 'Swyddog Addysg Ardal' er mwyn cydlynu gwaith ysgolion a'r holl wasanaethau cefnogol, gan gynnwys GWE, er mwyn sicrhau cydweithrediad partneriaethol, atebolrwydd a chyflymder newid priodol.
- Datblygu rheolaeth a gweinyddiaeth gydweithredol ym mhob dalgylch ac ar lefel sirol gan yr Uned Gefnogi Addysg drwy'r Swyddfa Ardal.

16. CEFNOGI LLYWODRAETHWYR

Er bod y wobr Efydd bellach wedi dod i ben, mae 24 o Ysgolion Gwynedd wedi llwyddo i ennill y wobr. Codwyd ymwybyddiaeth o'r wobr a'r angen i Hunan arfarnu gwaith y Llywodraethwyr.

Datblygwyd bas data llywodraethwyr er mwyn cadw data ar :-

- Gwybodaeth % y llywodraethwyr sydd wedi a heb fynychu hyfforddiant mandadol;
- Gwybodaeth ynglŷn â DBS llywodraethwyr

Mae'r Adran Addysg wedi bod yn gweithio mewn Partneriaeth gyda Swyddogion Cefnogi Llywodraethwyr Gogledd Cymru a sefydlwyd Cyrsiau Mandadol ar-lein i Lywodraethwyr. Mae'r cyrsiau ar gael bellach i Gymru gyfan gydag Awdurdodau yn prynu'r CLG gan bartneriaid y Gogledd. Mae gwaith yn parhau i gadw'r cyrsiau'n gyfredol a Gwynedd sydd yn gyfrifol am y gwaith cyfieithu.

Mae Ffederasiwn Llywodraethwyr Gwynedd yn cyfarfod unwaith bob tymor. Mae eitemau sefydlog ac arbenigwyr meysydd yn cael gwahoddiad i'r cyfarfodydd. Estynnir gwahoddiad i lywodraethwyr o bob ysgol i ymuno gyda'r Ffederasiwn.

BLAENORIAETHAU AR GYFER 2016-17

Y camau nesaf:

- Codi ymwybyddiaeth Clercod o'u dyletswyddau yn arbennig ym maes DBS
- Cynyddu'r niferoedd Llywodraethwyr sydd yn mynychu cyrsiau a'u cynnig yn fwy lleol
- Cynyddu'r nifer o ysgolion sydd yn hunan arfarnu gwaith y llywodraethwyr drwy ddefnyddio taflen hunan arfarnu'r awdurdod nes bydd un Genedlaethol wedi ei gwblhau.
- Parhau i gyd-weithio gyda Phartneriaid Gogledd Cymru
- Cynyddu aelodaeth Ffederasiwn Llywodraethwyr Gwynedd ac annog Llywodraethwyr i'r fforwm sydd yn cael ei gynnal unwaith bob tymor.

17. GWASANAETHAU ADNODDAU ADDYSG

CONTRACTAU A CHYFLOGAU

Unwaith eto bu'r flwyddyn yma yn un anodd i'r Uned Contractau a Chyflogau oherwydd ansefydlogrwydd staffio. Serch hynny, mae'r tîm wedi cyd-weithio'n dda ac wedi cyrraedd sefyllfa ble mae pob aelod o staff dysgu wedi derbyn eu cytundeb o fewn yr amser priodol. Erbyn hyn, mae pob cymhorthydd y Sir hefyd wedi derbyn eu cytundebau a datganiad cyflogaeth. Mae'r Tîm hefyd wedi cyrraedd dyddiad cau'r gyflogres yn fisol.

BLAENORIAETHAU AR GYFER 2016-17

Y camau nesaf:

- Sicrhau fod holl staff ategol yr ysgolion yn derbyn cytundeb/datganiad cyflogaeth gyfredol.
- Y flwyddyn hon mae gofyn i holl gymorthyddion y Sir gofrestru gyda Chyngor y Gweithlu Addysg (CGA). Oherwydd hyn bwriedir creu rhestr llanw cymorthyddion fel bod ein hysgolion yn ymwybodol pwy sydd wedi cofrestru ac ar gael i gyflenwi.
- Creu datganiad cyflogaeth ar gyfer holl athrawon ein hysgolion.
- Parhau i gyd-weithio fel tîm ac i wneud yn siŵr fod ein staff yn parhau i dderbyn eu cyflogau a'i chontractau yn gywir ac o fewn yr amser cywir.
- Cyd-weithio gyda'r adain cyflogau a 'Ffordd Gwynedd' i symud ymlaen gyda'r system hunan wasanaeth.

CLUDIANT

Nodweddion da:

- Wedi trefnu bod posib talu mewn rhandaliadau am y tocynnau 16+ Medi 2016 ymlaen a chynllun peilot treialu'r cynllun yn cychwyn mis Ebrill, 2016
- Polisi Cludiant 16+ wedi ei ddiweddarau ac yn disgwyl sêl bendith y Cabinet cyfarfod - 16 Chwefror, 2016 er mwyn ei gyflwyno Medi, 2016
- Cynyddu pris tocyn 16+ i £100 y tymor o fis Medi, 2016 ymlaen

BLAENORIAETHAU AR GYFER 2016-17

Y camau nesaf:

- Angen trefnu cyfarfodydd achlysurol rheolaidd i drafod ceisiadau am gludiant arbenigol/ anghenion dysgu ychwanegol/ anabledau neu sydd yn groes i'r polisi sydd yn debygol o gynyddu'r gyllideb cludiant.
- Angen trefnu i'r Uned Cludiant baratoi tocynnau 16+ ar gyfer Ysgolion Uwchradd er mwyn sicrhau bod y disgyblion gyda thocyn cyfredol
- Angen trafod gyda'r cwmnïau bws y posibilrwydd i'r myfyrwyr sydd wedi archebu tocyn 16+ deithio yn ystod y dydd.
- Cychwyn y broses ail dendro cytundebau yn gynt

ARLWYO A GLANHAU

Nodweddion da:

- Ein bwydlenni yn cydymffurfio gyda Mesur Bwyd Llywodraeth Cymru
- Niferoedd bwyta wedi cynyddu er bod y pris wedi codi yn uwch nac yn arferol yn y Sector Cynradd

- Cyd weithio gyda Cwmni ELYGRA er mwyn hyrwyddo cinio ysgol wedi bod yn llwyddiant mawr-Hafod Eryri ac yn y Senedd, Caerdydd .

BLAENORIAETHAU AR GYFER 2016-17

Y camau nesaf:

- Sicrhau bod niferoedd bwyta yn parhau yn uchel
- Sicrhau bod ysgolion yn ymdrechu i leihau dyledion arian cinio
- Gwireddu arbedion ariannol gyllideb glanhau
- Sicrhau bod y drefn salwch yn cael ei dilyn a bod staff yn cael eu cyfeirio yn brydlon i'r Uned Iechyd Galwedigaethol
- Penodi staff arlwygo a glanhau ar gyfer Ysgol Arbennig newydd ym Mhenrhyndeudraeth Medi/Hydref 2016
- Adrefnu ceginau safleoedd Ysgol Ddilynol y Gader
- Sicrhau bod niferoedd bwyta yn parhau yn uchel

UNED GEFNOGI ADDYSG

Nodweddion da:

- Fel adran ein bod yn cadw at lefel gwasanaeth i'r Ysgolion yn deg ac yn gyson i bob Ysgol, drwy ddilyn yr amserlen waith drwy gydol y flwyddyn addysgol.
- Wedi cyrraedd y targedau amser yr amserlen waith drwy gydol y flwyddyn addysgol.
- Cadw a chreu cysylltiad agos gyda'r ysgolion.
- Treialu creu hysbysebion Swyddi i'r ysgolion.
- SG wedi rhoi cymorth i'r Swyddog Gwybodaeth i brosesu ceisiadau mynediad yn ystod ei absenoldeb.
- Aelodau'r o'r tîm wedi cwblhau cymwysterau NVQ 3 a 4.
- SG wedi cwblhau cymhwyster ILM2 Arwain Tim.

BLAENORIAETHAU AR GYFER 2016-17

Y camau nesaf:

- Treialu creu hysbysebion Swyddi i'r ysgolion. Parhau i dderbyn cymorth Adran Adnoddau Dynol (Addysg).
- Clercod Llywodraethwyr/Penaethiaid yn danfon dogfennaeth lywodraethol i'r UGA yn rheolaidd
- Annog Clercod Llywodraethwyr/Penaethiaid i weithredu'n rheolaidd i ddanfôn dogfennaeth llywodraethol i'r UGA.
- Fel adran ein bod yn cadw at lefel gwasanaeth i'r Ysgolion yn deg ac yn gyson i bob Ysgol, drwy ddilyn yr amserlen waith drwy gydol y flwyddyn addysgol.

18. GWEITHIO MEWN PARTNERIAETH

PARTNERIAETHAU STRATEGOL

Bwrdd Gwasanaethau Lleol Gwynedd ac Ynys Môn

Mae'r Bwrdd wedi bod yn gweithio ar draws Gwynedd a Môn ers 2013 gyda Prif Swyddogion y Cyrff Cyhoeddus yn cyfarfod yn chwarterol i wella cydweithio a chyflawni ar draws y sector cyhoeddus. Un o flaenoriaethau y Bwrdd ar hyn o bryd yw 'Teuluoedd Gwydn' ac mae'r Bwrdd yn arwain ar waith aml-asiantaethol i wella'r gwasanaethau sydd ar gael i deuluoedd yng Ngwynedd a Môn, yn enwedig gwaith ataliol.

Mae'r Bwrdd Gwasanaethau Lleol hefyd yn y broses o drawsnewid i fod yn Fwrdd Gwasanaethau Cyhoeddus - mi fydd y Bwrdd yma yn Fwrdd statudol yn ymateb i'r Ddeddf Llesiant Cenedlaethau'r Dyfodol (Cymru) 2015. Yn ystod y flwyddyn ariannol 2016/2017 fe fydd y Bwrdd yn cyflawni Asesiad Llesiant o gymunedau yng Ngwynedd a Môn. Yr asesiad yma fydd y ddogfen ar fydd yn gyrru gwaith y Bwrdd Gwasanaethau Cyhoeddus i'r dyfodol.

Bwrdd Partneriaeth Plant, Pobl Ifanc a Chefnogi Teuluoedd Gwynedd

Dyma'r Bwrdd sydd yn gyfrifol am arwain yn strategol yn y maes. Mae'n Fwrdd amlasiantaethol gydag Uwch Swyddogion a Rheolwyr o asiantaethau statudol megis Addysg, Gwasanaethau Plant, Iechyd, Heddlu a'r Gwasanaethau Prawf yn cydweithio gyda'r asiantaethau o'r trydydd sector i sicrhau gwasanaethau o ansawdd ar gyfer teuluoedd Gwynedd.

Mae'r Bwrdd yma yn gyfrifol am y grantiau trechu tlodi – Teuluoedd yn Gyntaf, Dechrau'n Deg a Chymunedau yn Gyntaf. Mae'r Bwrdd yn comisynu gwasanaethau trwy'r grantiau yma ac mae'r holl waith yn aml-asiantaethol i sicrhau yr effaith gorau ar gyfer y teuluoedd. Mae tîm Gyda'n Gilydd, sydd yn cael eu hariannu trwy y grant Teuluoedd yn Gyntaf, yn cydweithio yn agos gyda'r ysgolion lleol ar faterion megis presenoldeb ac ymddygiad gyda'r cydlynwyr yn gweithio gyda'r teulu cyfan i wella canlyniadau i'r plentyn. Mae ymchwil anibynnol gan Prifysgol Bangor yn tystiolaethu bod y prosiect yma yn gweithio gyda 80% o'r teuluoedd yn datgan gwellhad yn dilyn gweithio gyda'r tîm. Hefyd mae'r gwaith sydd yn cael ei gomisynu trwy'r grant Dechrau'n Deg yn cydweithio yn agos gyda'r ysgolion o fewn i'w hardal yn gweithio i sicrhau bod plant ifanc gyda'r sgiliau sydd angen i fynychu'r ysgol a llwyddo.

Gyda'n Gilydd

Mae cyd weithio effeithiol a chynhyrchiol rhwng Gyda'n Gilydd a'r ysgolion ar lefel gweithredol.

Yn ystod y flwyddyn 15-16, hyd yma, cyfeiriwyd cyfanswm o 78 o deuluoedd, 40 gan yr ysgolion a gwasanaethau addysg eraill (gan gynnwys Swyddogion Lles) a 38 gan Nyrsys Ysgol. Mae Cydlynwyr Ardal Gyda'n Gilydd wedi gweithio mewn dull Tîm O Amgylch y Teulu gyda 94 o deuluoedd (sydd â phlant 3-15 oed) ac wedi cyd weithio yn agos gydag ysgolion ar hyd a lled y sir gyda'r teuluoedd hyn, rhwng 1af Ebrill 2015 a chanol Chwefror 2016.

Mae adroddiad Katy Burch ar drefniadau Tîm o Amgylch y Teulu ac asesiad o effaith bositif a gwerth am arian y trefniadau yn nodi bod "y gwasanaethau Tîm o Amgylch y Teulu a ddarperir gan y Tîm Gyda'n Gilydd i'w gweld yn gyffredinol o ansawdd uchel iawn mewn perthynas â theuluoedd sy'n dewis ymgysylltu wedi cyfeiriad Mae plant a phobl ifanc yn profi gwelliannau yn enwedig mewn perthynas â'u haddysg a'u dysgu, ymddygiad a'r gallu i greu a chynnal perthnasoedd effeithiol. Mae cyfraddau plant yn dod i ofal wedi lleihau yn ystod cyfnod bodolaeth Tîm o Amgylch y Teulu yng Ngwynedd."

Dechrau'n Deg

Bu i'r Cynllun Dechrau'n Deg cydweithio'n agos gyda'r Adran Addysg i bontio plant Dechrau'n Deg i'r ddarpariaeth addysg feithrin. Cynhaliwyd peilot o system newydd yn 2015-16 er mwyn rhannu gwybodaeth berthnasol a chryno gydag ysgolion cynradd am bob plentyn Dechrau'n Deg. I ddilyn ar hyn sefydlwyd cyfarfodydd i drafod tracio cyrhaeddiad plant i'r ysgolion fwydo. Mae'r ymyrraeth gynnar yma yn rhoi'r sylfaen gorau i blant gan eu paratoi i fod yn fwy parod i'r ysgol gan weithio mewn partneriaeth gyda'r rhieni, y plant a nifer o asiantaethau o fewn y blynyddoedd cynnar.

Er mwyn hwyluso'r pontio rhwng Dechrau'n Deg a'r Cyfnod Sylfaen mae'r ddarpariaeth gofal plant mewn lleoliadau Dechrau'n Deg yn adlewyrchu athroniaeth ac addysgeg i'r Cyfnod Sylfaen

Mae sawl lleoliad Dechrau'n Deg wedi ei lleoli ar safleoedd ysgol gynradd, ynghyd â'r ddarpariaeth Cyfnod Sylfaen fel yn Ysgol Glancegin a Maesincla. Mae'r lleoliadau Dechrau'n Deg a'r lleoliad Cyfnod Sylfaen yn gweithio'n agos â'i gilydd ac yn rhannu arbenigedd yn ogystal ag offer ac adnoddau sy'n gwella ansawdd y ddarpariaeth. Mae'r strategaeth yma yn caniatáu pontio di-dor o un math o leoliad i un arall sy'n helpu i baratoi'n briodol i drosglwyddo'r plant.

Mae'r Athrawon Ymgynghorol Dechrau'n Deg a'r Cyfnod Sylfaen yn cynorthwyo i gynnal y ddarpariaeth o ansawdd uchel sy'n ofynnol ar gyfer y rhaglen Dechrau'n Deg a'r Cwricwlwm Cyfnod Sylfaen. Mae'r tîm yn cyd-drefnu hyfforddiant, hwyluso cyfarfodydd pontio a chynnig cyfleoedd rhwydweithio gyda staff Dechrau'n Deg a'r Cyfnod Sylfaen gan gydweithio'n agos gyda Seicolegwyr Addysg, Athrawon arbenigol, Cynllun Cyfeirio, Unedau Arsylwi Blynyddoedd Cynnar, Mudiad Meithrin a'r Gymdeithas Darparwyr Cyn Ysgol Cymru.

O ran plant Anghenion Dysgu Ychwanegol mae'r Adran Addysg yn cydweithio'n agos gyda'r Cynllun Cyfeirio, Dechrau'n Deg, Derwen a'r Bwrdd Iechyd o ran adnabod anghenion yn fuan. Mae cymorth ar gyfer pontio plant ag anghenion dysgu ychwanegol yn cael ei gynllunio drwy baneli aml-asiantaethol amrywiol. Mae'r proffiliau unigol yn darparu gwybodaeth berthnasol i leoliadau Cyfnod Sylfaen am anghenion a sgiliau plentyn, gan alluogi ysgolion i baratoi ar gyfer camau nesaf y plentyn o ran ei addysg a mynd i'r afael ag unrhyw anghenion a nodwyd.

Darpariaeth Blynyddoedd Cynnar

Bu i'r Uned Blynyddoedd Cynnar, Adran Plant a Chefnogi Teuluoedd cydweithio gyda sawl ysgol gynradd i sefydlu clybiau gofal plant ar ôl ysgol. Derbyniodd 5 o ysgolion nawdd cychwynnol a chefnogaeth i sefydlu'r clybiau gofal plant ar safleoedd ysgol. Cefnogwyd sawl clwb ar ôl ysgol hefyd gyda hyfforddiant i'r gweithlu a grantiau ar gyfer gwella'r ansawdd drwy adnoddau newydd fel darpariaeth TG. Gwnaethpwyd hyn mewn partneriaeth gyda Chlybiau Plant Cymru a'r sector gofal plant.

GwE

- mae'r chwe awdurdod wedi chwarae rhan lawn wrth greu GwE a'i aliniad gyda'r Model Cenedlaethol - ar lefel wleidyddol ac ar lefel swyddogion
- mae perthynas effeithiol wedi galluogi'r prif arweinyddwr (Cadeirydd, Cyfarwyddwr Arweiniol, Prif Weithredwr Arweiniol) i weithio'n dda gyda Rheolwr Gyfarwyddwr wrth ddatblygu GwE
- mae tîm arweinyddiaeth cryf yn ei le i sicrhau bod GwE yn gallu symud ymlaen i gyflawni ei rôl estynedig yn fwy effeithiol

- mae cysylltiadau gyda Llywodraeth Cymru wedi bod yn dda, ac mae GwE wedi llwyddo i gadw at amserlen wrth roi llawn sylw i gefnogi gwella ysgolion
- mae grŵp o unigolion cryf gydag arbenigedd wedi'u denu i'r Bwrdd Ymgynghorol
- mae Penaethiaid a Llywodraethwyr wedi mynegi ei safbwyntiau yn glir trwy gydol datblygiad GwE

Ynys Môn

Mae partneriaeth rhwng Gwynedd a Môn mewn nifer o feysydd (e.e. CBAAA a Cynnal). Mae cytundeb, bellach, i lunio Strategaeth Anghenion Dysgu Ychwanegol ar y cyd. Bydd hwn yn seiliedig ar ail fodelu a chryfhau'r bartneriaeth bresennol a chynnwys yr holl ystod o wasanaethau a darpariaethau.

Partneriaeth Ddysgu Ôl-16 (Consortiwm Ôl-16)

Mae Cyngor Gwynedd yn bartner strategol mewn fframwaith Consortiwm sydd â throsolwg cyflawn o faes addysg ôl-16 ar draws siroedd Gwynedd ac Ynys Môn. Gan gynnwys Gwynedd, sy'n bartner arweiniol, (mae egin y syniad am bartneriaeth o'r fath yn deillio o gynllun strategol Cyngor Gwynedd 2014-2017), mae 3 phartner strategol cyflawn arall sef Cyngor Ynys Môn, Grŵp Llandrillo Menai ac ysgolion uwchradd yr ardal sydd â 6ed dosbarth. Mae'r bartneriaeth hon yn caniatáu i benderfyniadau strategol lefel uchel gael eu gwneud ar bob agwedd sy'n effeithio ar addysg ôl-16.

Yn ogystal â sicrhau cysondeb, llwybrau clir ac ansawdd ragorol i'r dysgwyr gan osgoi unrhyw ddyblygu o ran darpariaeth a systemau mae'r fframwaith hefyd yn caniatáu rhannu'r gost o gyflogi staff i arwain ar, ac i weinyddu'r holl elfennau perthnasol.

Mae'r Consortiwm hefyd yn meithrin perthnasau strategol gyda rhanddeiliaid eraill nad ydyn nhw'n bartneriaid llawn (yn yr ystyr nad ydyn nhw'n cyfrannu'n ariannol i'r fenter) - ond eto i gyd maent yn bartneriaethau pwysig ac ystyrion ar sawl lefel sydd a'r gallu i effeithio'n gadarnhaol ar brofiadau dysgu disgyblion a myfyrwyr ôl-16 yr ardal. Mae Prifysgol Bangor, drwy ein cyswllt â Dirprwy Is-ganghellor y sefydliad, yn un partner o'r math hwn sy'n cydweithio â'r Consortiwm i lenwi bwlch yn narpariaeth yr ardal o ran cynnig cwrs Cyfrifiadureg newydd a gyflwynir i fyfyrwyr lefel AS/A gan ddarlithwyr profiadol. Mae'r Consortiwm hefyd mewn trafodaethau gyda Phrif Weithredwr y Coleg Cymraeg Cenedlaethol ynghylch y posibilrwydd o gydweithio i hybu'r niferoedd sy'n dewis astudio eu cyrsiau ôl-16 drwy gyfrwng y Gymraeg.

Mae'r Consortiwm Ôl-16 yn gyfrifol am gynllun Prosiect Seren Llywodraeth Cymru sef cydweithio yn strategol gyda'r Ysgolion ôl-16, Grŵp Llandrillo Menai a'r sector Addysg Uwch yng Nghymru a thu hwnt, er mwyn creu rhaglen o weithgareddau codi siliau ymgeisio ar gyfer prifysgolion gorau ym mysg dysgwyr mwy abl a talentog ôl-16 y ddwy sir. Derbyniwyd grant o'r Llywodraeth o £50,000 dros ddwy flynedd am y gwaith hwn.

Yn ychwanegol at yr uchod, yn ystod 2015/2016 mae'r Consortiwm wedi dod yn gyfrifol am Rwydwaith Llwybrau Dysgu 14-19 sy'n rhaglen a weinyddir yn strategol ar draws siroedd y Gogledd ac sy'n gyfrifol, yn bennaf, am ddarpariaeth NEETs a chysiau galwedigaethol Lefel 1 a 2. Y mae'r gyfran a ddyrennir i Wynedd ac i Fôn o gyllideb y rhaglen hon yn £600,000.

Mae angen ffurfio partneriaeth strategol efo GwE er mwyn sicrhau cysondeb mewn herio ansawdd ddarpariaeth ôl-16 ar draws y ddwy sir.

Rhwydwaith 14-19

Prif orchwylion y Grŵp Llywio 14-19 y Gogledd dros y cyfnod hwn oedd:

- Cyflwyno adolygiad monitro canol flwyddyn ;
- Rhannu gwybodaeth ar gyfer “Child profiling tool” ar gyfer adnabod disgyblion TRAC
- Rhoi diweddariadau ar gynllun TRAC
- Parhau i hyrwyddo a hwyluso cyfarfodydd BAC Gogledd Cymru

Gweithredwyd trefn newydd ar gyfer cyfarfodydd Grŵp 14-19 y Gogledd gan eu cyfuno gyda chyfarfodydd rhanbarthol cydlynwyr y Fframwaith Ymgysylltu a Datblygu Ieuenctid. Yn sgil hyn a'r gorgyffwrdd rhwng gwaith y Rhwydwaith 14-19, y Bartneriaeth Ddysgu 16+, Y Fframwaith Ymgysylltu Ieuenctid a Chynlluniau TRAC, bydd cyfarfodydd Y Bartneriaeth Dysgu Ôl-16 a'r Rhwydwaith Llawn yn cael eu huno.

Fframwaith Ymgysylltiad Pobl Ifanc

Ers 2013 mae'r awdurdod wedi symud i sefydlu Grŵp Strategol y Fframwaith Ymgysylltiad Pobl Ifanc, sy'n tynnu ynghyd adrannau Addysg, Economi, Plant a Theuluoedd, y Gwasanaeth Cyfiawnder Ieuenctid, y Gwasanaeth Lletya Pobl Ifanc ynghyd er mwyn sefydlu trefniadau cydlynu ac atebolrwydd ar gyfer y maes ymgysylltiad pobl ifanc. Mae Paneli Mynediad cyn 16 oed a Phanel Ymgysylltiad Ôl-16 wedi eu sefydlu yn y sir sy'n tynnu cynrychiolaeth o'r awdurdod, y sector wirfoddol, ysgolion, colegau a'r gwasanaeth iechyd ynghyd i gynllunio darpariaeth ar gyfer pobl ifanc fregus, sydd fwyaf mewn perygl o ddad-gysylltu o fyd addysg, hyfforddiant a/neu waith. Mae'r cydweithio strategol hwn wedi arwain at wella dealltwriaeth partneriaid o anghenion pobl ifanc, gwella ein dulliau o adnabod a thracio pobl ifanc sydd mewn perygl ac wedi cryfhau ein protocolau rhannu gwybodaeth er mwyn dod a'r canlyniad gorau i'r person ifanc. Mae'r Grŵp Strategol hefyd wedi arwain at dargedu adnoddau Ewropeaidd ar gyfer cynllun TRAC 11-19 oed ac Ad-Trac ar gyfer rhai 16-24 oed i sicrhau ymyraethau amlasiantaethol ar gyfer cefnogi pobl ifanc yn nol i addysg, hyfforddiant neu i waith.

Mae Cyngor Gwynedd wedi sefydlu ac yn arwain y Grŵp Rheolwyr Ymgysylltiad Pobl Ifanc Gogledd Cymru er mwyn rhannu adnoddau a hyrwyddo cydweithio ar draws awdurdodau o ran comisiynu darpariaeth; sefydlu systemau a gweithdrefnau; datblygu'r fframwaith ar draws y gogledd. Bydd y Grwp yn canolbwyntio ar agweddau ôl-16 y fframwaith i'r dyfodol.

Sicrhawyd adnoddau newydd trwy gydweithio ar draws awdurdodau'r gogledd. Lluniwyd ceisiadau cydweithredol llwyddiannus am grantiau Ewropeaidd e.e. TRAC 11-19 oed, a Cymunedau i Waith. Mae ceisiadau cydweithredol eraill yn yr arfaeth yn disgwyl eu cymeradwyo sef Ad-TRAC 16-24 oed a STEM Gogledd Cymru a Llwyddo'n Lleol y Gogledd Orllewin. Caiff y ddau gynllun olaf eu harwain a'u cydlynu gan yr awdurdod ar ran y partneriaid eraill.

TG – Cynllun Swyddi Gwerth Uchel

Fel rhan o'i Gynllun Swyddi Gwerth Uchel, mae Cyngor Gwynedd wedi bod yn gweithio gydag amrediad o gwmnïau TG yn unigol yn y sir am beth amser. Er bod yna nifer gyda chysylltiadau da gyda phrifysgolion yn yr ardal, mae cwmnïau'n dal i brofi anawsterau wrth recriwtio pobl gyda'r sgiliau cywir a phrofiad mewn datblygu meddalwedd er gwaethaf y cynnig o gyflogau sy'n sylweddol uwch nag sy'n arferol i'r ardal. Trefnwyd cyfarfod gydag amrywiaeth o gwmnïau sydd wedi eu lleoli ym Mharc Menai a

chael clywed ganddynt am eu hanawsterau yn recriwtio aelodau staff addas ac yn sgîl hynny sefydlwyd Fforwm Sgiliau Digidol Gwynedd. Bydd cydweithio rhwng cyflogwyr a darparwyr addysg lleol i bwysleisio'r ffaith fod Gwynedd yn gallu cynnig cyfleoedd cyflogaeth hir dymor o ansawdd uchel i'n preswylwyr. Aelodau Fforwm Sgiliau Digidol Gwynedd yw Cwmnïau TG, Prifysgol Bangor, Prifysgol Aberystwyth, Grŵp Coleg Llandrillo/Menai, Adran Addysg Gwynedd, Adran Economi Gwynedd a Llywodraeth Cymru.

BLAENORIAETHAU AR GYFER 2016-17

Y camau nesaf:

Bwrdd Gwasanaethau Lleol Gwynedd ac Ynys Môn

Sicrhau llwyddiant y broses o drawsnewid i fod yn Fwrdd Gwasanaethau Cyhoeddus ac ymateb i'r Ddeddf Llesiant Cenedlaethau'r Dyfodol (Cymru) 2015. Bydd angen cyflawni Asesiad Llesiant o gymunedau yng Ngwynedd a Môn.

Partneriaeth Ddysgu Ôl-16 (Consortiwm Ôl-16)

Mae angen cryfhau'r bartneriaeth strategol efo GwE er mwyn sicrhau cysondeb mewn herio ansawdd ddarpariaeth ôl-16 ar draws y ddwy sir.

Cydweithio efo bob partner er mwyn sicrhau cynllunio cwricwlwm sefydliadau / partneriaeth ardal / rhanbarth sydd yn bodloni anghenion yr economi lleol a rhanbarthol a cenedlaethol sydd yn hyfyw ac yn rhoi gwerth gorau am arian.

19. CYNLLUNIO, DARPARU ADNODDAU A SICRHAU ANSAWDD AR Y CYD

Nodweddion da:

Bwrdd Partneriaeth Plant, Pobl Ifanc a Chefnogi Teuluoedd Gwynedd

Mae'r Bwrdd yma yn gyfrifol am y grantiau trechu tlodi - Teuluoedd yn Gyntaf, Dechrau'n Deg a Chymunedau yn Gyntaf. Mae'r Bwrdd yn comisiynu gwasanaethau trwy'r grantiau yma ac mae'r holl waith yn aml-asiantaethol i sicrhau'r effaith gorau ar gyfer y teuluoedd.

Mae ymchwil annibynnol gan Brifysgol Bangor yn tystiolaethu bod y prosiect yma yn gweithio gyda 80% o'r teuluoedd yn datgan gwellhad yn dilyn gweithio gyda'r tîm.

GwE

Mae ffocws penodol ar arweinyddiaeth yng nghynlluniau busnes Yr Awdurdod a GwE. Mae hyfforddiant gorfodol ym meysydd arwain a rheoli, ac addysgu ac asesu wedi'i ddarparu i benaethiaid, gan osod gwaelodlin o ran disgwyliadau ar gyfer y flwyddyn ysgol bresennol a thu hwnt.

Mae Bwrdd Monitro Cynnydd Annibynnol wedi'i sefydlu ar gyfer mesur effaith ymyrraeth GwE, ynghyd â gallu'r ysgolion i ymateb iddo, mewn ysgolion sydd yng nghategoriau statudol Estyn (Gwelliant

Sylweddol/Mesurau Arbennig). Hyd yma, darparwyd adroddiadau ar waith GwE, a gwaith yr ysgolion eu hunain, yn Ysgol Dyffryn Nantlle, Ysgol Y Gader ac Ysgol Gynradd Dolgellau

Adran Addysg

Mae system cynllunio a rheoli perfformiad Adran Addysg Gwynedd yn helpu llywio cyfeiriad gwasanaethau eraill yr ALL a'r Consortiwm. Ceir tystiolaeth o hyn yn y ffordd y mae cynlluniau strategol lefel uchaf yn cysylltu â chynlluniau tîm manylach, gyda thargedau gwella mesuradwy penodol, ac â chynlluniau swyddogion unigol. Mae holl gynlluniau'r tîm addysg yn dilyn y patrwm hwn a rheolir eu perfformiad yn fanwl. Mae llinellau atebolrwydd clir yn bodoli rhwng yr holl lefelau cynllunio ar draws y Cyngor.

Mae hunan arfarnu wedi'i ymgorffori'n gryf yn niwylliant yr Adran Addysg. Mae ffocws cryf ar atebolrwydd ac adolygu parhaus a phwyslais cyson ar gyflawni cynnydd yn unol â blaenoriaethau. Mae'r ffocws hwn ar arfarnu ac adolygu yn i arwain at welliant sylweddol.

Tarddodd y diwylliant hwn o arfer lwyddiannus o fewn gwasanaethau addysg. Rhaid i uwch swyddogion gyfiawnhau tanberfformio a nodi meysydd risg posibl gan gynnwys gorwario. Mae gwasanaethau'n dysgu o arfer dda ac mae llinellau atebolrwydd wedi'u diffinio'n glir. Caiff y broses ei hadolygu a'i diwygio'n barhaus ac mae ansawdd adolygiadau gwasanaeth yn gwella'n raddol.

Mae'r fframwaith atebolrwydd clir a chadarn yn gryfder pwysig yn yr Adran Addysg. Mae cynlluniau manwl ar sawl lefel o gynllun busnes y gwasanaeth trwy gynlluniau tîm a grŵp yn ymdrin â phob agwedd ar waith y gwasanaeth. Mae'r holl gynlluniau wedi enwebu swyddogion cyfrifol ac mae pob un ohonynt yn bwydo'n glir i gynllun busnes y gwasanaeth. Ceir trefniadau trylwyr ar gyfer hunanarfarnu sy'n seiliedig ar y fframwaith hwn. Mae swyddogion yn adolygu eu cynlluniau yn chwarterol ac yn arfarnu cynnydd ac effaith. Mae'r adolygiadau hyn yn llywio'r arfarniad o'r cynllun busnes sy'n bwydo i'r arfarniad gwasanaeth chwarterol yn systematig fel bod trywydd clir o arfarniad timau i mewn i'r adolygiad corfforaethol. Wedyn, caiff blaenoriaethau newydd o'r adolygiad gwasanaeth eu hymgorffori'n gyflym mewn cynlluniau tîm.

Mae swyddogion yn deall yn dda beth yw eu cyfrifoldeb am welliant parhaus a'u hatebolrwydd am gynnydd yn eu meysydd. Mae rhannu cynlluniau ac arfarniadau mewn modd eglur yn dod â chydlynid i dimau ac mae'n gyrru'r cydweithio cryf sydd wedi arwain at ddarpariaeth gwasanaethau gwella a gwella safonau ac arweinyddiaeth mewn ysgolion.

Mae swyddogion yn herio ysgolion sy'n tanberfformio yn dda ac mae'r awdurdod wedi defnyddio'i ystod lawn o bwerau statudol i ysgogi gwelliant lle bydd angen. Mae'r awdurdod wedi mynd i'r afael yn dda ag argymhellion o arolygiadau blaenrol Estyn o wasanaethau addysg a chymorth ieuencid.

Partneriaeth Ddysgu Ôl-16 (Consortiwm Ôl-16)

Mae'r Consortiwm Addysg Ôl-16 wedi ac yn gweithio efo pob ysgol gyda darpariaeth ôl 16 er mwyn herio'r ansawdd gyda chefnoogaeth GwE. Mae rhai sefydliadau wedi gollwng pwnc efo ansawdd sydd ddim yn dderbyniol o'u cwricwlwm ôl-16 ac wedi cynnig cwrs partneriaeth o ansawdd gwell i'w dysgwyr. Mae'r Consortiwm wedi adnabod rhagoriaeth yn y ddarpariaeth Ardal (Ysgolion ac Addysg Bellach) ac wedi rhoi argymhellion rhannu arfer da i sefydliadau ôl-16 er mwyn codi safonau.

Mae'r Consortiwm yn cydweithio efo Grŵp Llandrillo Menai / Coleg Meirion Dwyfor / Sgiliaith er mwyn datblygu adnoddau e-ddysgu fydd yn hyrwyddo defnydd o'r iaith Gymraeg mewn meysydd penodol galwedigaethol. Sicrhawyd grant Penodol o £10,500 o Lywodraeth Cymru.

Rhwydwaith 14-19

Cadarnhawyd cwricwlwm a niferoedd dysgwyr B10 mis Medi 2015. Mae cynigion Cwricwlwm ôl-16 GCAL (Gyrfa Cymru ar Lein) (CAP) wedi'u cyflwyno. Oherwydd gorgyffwrdd mae cyfarfodydd Y Bartneriaeth Dysgu Ôl-16 a'r Rhwydwaith Llawn wedi'u huno. Cyflawnwyd hunan arfarniad o ddarpariaeth 14-16. Clustnodwyd swm o £50,000 gan Grŵp Llandrillo Menai ar gyfer cefnogi darpariaeth STEM Rhwydwaith 14-19 Gwynedd a Môn yn amodol bod y cyllid yn cael ei ddefnyddio

- i gefnogi cyrsiau 14-16 mewn Peirianeg ac Adeiladwaith;
 - yn ystod blwyddyn golegol 2015-16; ac
 - ar gyfer cefnogi cyrsiau partneriaeth a gynhelir ar un o safleoedd Grŵp Llandrillo Menai.
- Cytunwyd ar ddefnydd priodol o'r arian.

Fframwaith Ymgysylltiad Pobl Ifanc

Sicrhawyd adnoddau newydd trwy gydweithio ar draws awdurdodau'r gogledd. Lluniwyd ceisiadau cydweithredol llwyddiannus am grantiau Ewropeaidd e.e. TRAC 11-19 oed, a Chymunedau i Waith. Mae ceisiadau cydweithredol eraill yn yr arfaeth yn disgwyl eu cymeradwyo sef Ad-TRAC 16-24 oed a STEM Gogledd Cymru a Llwyddo'n Lleol y Gogledd Orllewin. Caiff y ddau gynllun olaf eu harwain a'u cydlynu gan yr awdurdod ar ran y partneriaid eraill.

Gwasanaeth Ieuentid

Mae'r achrediadau trwy'r Gwasanaeth Ieuentid wedi eu cynllunio i gynnig llwybr sydd yn datblygu i fod yn gymhwyster gan gychwyn gydag achrediadau lleol.

Mae gan y Gwasanaeth Ieuentid Gytundeb Lefel Gwasanaeth hefo'r Urdd a Mudiad y Ffermwyr Ifanc sydd yn cynnwys targed '3b – Nifer sydd yn ennill achrediad / sgiliau newydd'.

Mae y cydweithio rhwng y Gwasanaeth Ieuentid ac Adran Awyr Agored yr Urdd yn allweddol i sicrhau llwyddiant ochr alldeithiau Gwobr Dug Caeredin.

20. RHEOLI ADNODDAU

Yn Adroddiad Gwella Blynnyddol Gwynedd (SAC) mae'r Archwilydd Cyffredinol wedi dod i'r casgliad bod ymrwymiad y Cyngor i ddod yn sefydliad sy'n canolbwyntio'n well ar ddinasyddion a'i record o ran cyflawni ei amcanion gwasanaeth ac ariannol yn golygu ei fod mewn sefyllfa dda i sicrhau gwelliant parhaus yn 2015-16. Nid yw'r Archwilydd Cyffredinol yn gwneud unrhyw argymhellion ffurfiol i'r Cyngor yn yr Adroddiad Gwella Blynnyddol.

Nodwyd ymhellach bod y trefniadau rheoli ariannol yn effeithiol.

Mae'r Cyngor yn adolygu ei Strategaeth Ariannol yn rheolaidd ac wedi gwneud rhagdybiaethau rhesymol ynglŷn â nifer o ffactorau amrywiadwy gan gynnwys lefel debygol y Grant Cynnal Refeniw. Fel rhan o'r

broses hon, ystyriodd y Cyngor briodoldeb ei gronfeydd wrth gefn a'i falansau. Mae gan y Cyngor systemau rhagweld ariannol, pennu cyllidebau a rheoli effeithiol ar waith. Rhwng 2011-12 a 2013-14, rhagwelodd y Cyngor ei ddiffyg cyllidebol blynyddol yn gywir a llwyddodd i nodi nifer o arbedion er mwyn cau'r bwlch rhwng incwm a gwariant. Mae'r trefniadau rheoli cyllidebol yn seiliedig ar ganllawiau a threfniadau monitro manwl ar lefel swyddogion, aelodau a staff gweithredol. Roedd cynlluniau i sicrhau arbedion 2014-15 y Cyngor yn addas at y diben, yn cael

eu rheoli'n effeithiol ac yn debygol o gael eu cyflawni. Mae cynlluniau arbedion effeithlonrwydd wedi cael eu datblygu ym mhob un o adrannau'r Cyngor. Mae'r cynlluniau'n cynnwys disgrifiadau clir o ble y câ'r arbedion eu gwneud. Mae gweithdrefnau cadarn ar gyfer mesur ac olrhain arbedion wedi cael eu sefydlu ac mae adroddiadau rheolaidd yn cael eu cyflwyno i Banel Arbedion y Cyngor.

Mae rhaglen arbedion canolog yr Adran Addysg yn dilyn yr amserlen a osodwyd, ac eithrio elfen o'r Uned Gyflogau a Chontractau a'r Adolygiad Anghenion Dysgu Ychwanegol a Chynhwysiant. Mae gan yr Adran Addysg gynllun ariannol canol tymor sy'n bwydo i'r cynllun ariannol canol tymor corfforaethol.

Gwariant cymharol Gwynedd ar Ysgolion 2015/16:

Cyffredinol - mewn cyfanswm, a gan ystyried holl wariant ar ysgolion p'run ai wedi'i ddatganoli ai peidio, mae lefel cyllido Gwynedd y 4ydd uchaf drwy Gymru ar sail gros, a'r 3ydd uchaf ar sail net (y gwahaniaeth rhwng ffigyrau gros a net yw bod gros yn cynnwys gwariant ariennir o grantiau penodol, a net ddim). Mae hyn yr un fath â sefyllfa llynedd.

Cynradd - mae cyllid fesul disgybl cynradd Gwynedd yr 2il uchaf drwy Gymru ar sail gros a'r uchaf drwy Gymru ar sail net. Llynedd roeddem y 3ydd a'r 4ydd uchaf ar y mesurau yn ôl eu trefn. Mae cymhareb disgyblion : athrawon Gwynedd yn y sector yma'r 3ydd 'orau' (h.y. isaf) ymysg 22 awdurdod Cymru. Mae hyn yn cymharu â 6ed isaf llynedd. O fewn Gwynedd, mae'r darlun mewn ysgolion unigol yn gallu amrywio'n sylweddol oddi wrth y cyfartaledd sirol o £4,700 y disgybl (cyllid datganoledig). Mae tua 1% o'n disgyblion mewn ysgolion sy'n derbyn £8,900 y disgybl ar gyfartaledd (yr ysgolion lleiaf) tra bod tua 31% o'r disgyblion mewn ysgolion sy'n gwario oddeutu £4,200 y pen (ysgolion dros 200 disgybl).

Uwchradd - ar sail gros mae cyllid fesul disgybl uwchradd Gwynedd y 6ed uchaf drwy Gymru. O newid i sail net (sy'n gymhariaeth decach p'run bynnag, oherwydd effaith gwahanol batrwm ôl-16 ar y ffigyrau gros), mae safle Gwynedd yn parhau i fod y 6ed uchaf. 'Rydym yn is felly nag yn 2014/15, pan oeddem y 4ydd uchaf ar sail gros a net. Er hynny mae maint cyfartalog dosbarthiadau Gwynedd y 'gorau' (lleiaf) drwy Gymru.

Arbennig - Mae cyllid fesul disgybl Gwynedd (cyllideb ysgolion) y 10fed uchaf drwy Gymru ar sail gros, a'r 9fed uchaf ar sail net. Mae hyn yn cymharu efo 8fed uchaf ar y ddau fesur llynedd. Mae hyn yn rhoi darlun pur wahanol i ystadegau Llywodraeth Cymru, sy'n edrych ar y gyllideb ddatganoledig yn unig (lle'r ydym y 17eg uchaf). Mae gwahaniaethau sylweddol yn natur / graddfa'r ddarpariaeth a'r ffordd y cofnodir gwariant gan gynghorau yn ei gwneud yn anoddach dod i gasgliadau pendant am wariant cymharol yn y sector yma. Mae cymhareb disgybl : athro Gwynedd yn weddol ganolig; yr 11eg isaf drwy Gymru.

Mae'n debyg fod yna ddau ffactor sydd yn golygu fod gwariant fesul disgybl am amrywio ar draws Cymru – sef dwysedd poblogaeth (y ffaith fod darparu ysgolion mewn ardal fwy gwasgaredig am gostio mwy) ac amddifadedd (sef fod angen gwario mwy ar blant sydd o gefndiroedd difreintiedig os am gael yr

un canlyniad). O ran dwysedd poblogaeth, Gwynedd yw'r ardal gyda'r dwysedd poblogaeth trydydd isaf yng Nghymru. O ran amddifadedd, ar sail y dangosyddion cydnabyddedig mae Gwynedd yn y 18fed safle. Felly byddem yn disgwyl i wariant y pen Gwynedd fod rywle rhwng y 3ydd a'r 18fed safle yng Nghymru.

Ar sail hyn felly, mae'n ymddangos fod ein lefel gwariant yn y sector gynradd yn uwch na'r ystod ddisgwyliedig, ac mae ein safle wedi gwella ers llynedd. O ran y sector uwchradd, mae ein safle cymharol wedi gostwng ers llynedd ond mae'n parhau tua phen uchaf yr amrediad y byddem yn ei ddisgwyl. Mae safle cymharol ein hysgolion arbennig i'w weld yn eithaf canolig yng Nghymru (mae'n llai eglur faint o ddylanwad cymharol sydd gan deneurwydd poblogaeth ac amddifadedd ar yr angen i wario yn y sector yma).

Balansau Mawrth 2015

- Balansau Uwchradd = £820k (cydradd 6ed trwy Gymru) [lleihad o £320k ers 2014]
- Balansau Cynradd = £2.6m (cydradd 5ed trwy Gymru) [cynnydd o £47k ers 2014]
- Balansau Arbennig = £62k (cydradd 10fed trwy Gymru) [lleihad o £8k ers 2014]

Mae Fforwm Cyllideb Ysgolion effeithiol yng Ngwynedd. Mae'r aelodaeth wedi'i chryfhau'r eleni.

Un o'r gofynion fwyaf i'r Fforwm eleni oedd dod i fyny efo argymhellion ynglŷn â sut i weithredu £4.3m o arbedion ar y gyllideb ddatganoledig i ysgolion Sefydlwyd Gweithgor Arbedion a fu'n llwyddiannus wrth gytuno ar argymhellion i weithredu'r arbediad o £4.3m. Defnyddiwyd sefyllfa gymharol ysgolion Gwynedd ynghyd â blaenoriaethau'r Cynllun Strategol i lywio cyfeiriad gwarchodaeth/torri ar y gwahanol sectorau.

Hefyd fe benderfynodd y Fforwm Cyllideb Ysgolion argymell y dylid lleihau ar yr elfen gwarchodaeth i ysgolion cynradd sydd yn y cynllun gwarchodaeth ac sydd â balansau o dros 5%.

Oherwydd rhagolygon o orwariant yn y gyllideb Integreiddio Anghenion Dysgu Ychwanegol o £650,000 yn y flwyddyn 2015/16 sefydlwyd cyfundrefn ariannu newydd interim ar gyfer 2015/16. Tynnwyd cost datganiadau o'r gyllideb ac yna dosbarthu'r gweddill ar sail 80% nifer disgyblion a 20% disgyblion sy'n gymwys am ginio am ddim. Oherwydd yr amgylchiadau gorwariant, ni chaniatawyd cynnydd gan ei ail-ddosbarthu er mwyn lleihau effaith ariannol ar y colledwyr.

Grantiau

Adolygwyd y defnydd o grantiau yn sgil uno 11 grant i greu'r Grant Gwella Addysg (GGA). Mae rheolaeth dynnach ar yr un grant hon nag oedd wrth reoli 11 grant unigol. Serch hynny, torrwyd 10% oddi ar y grant yma yn y flwyddyn bresennol.

BLAENORIAETHAU AR GYFER 2016-17

Y camau nesaf:

- Gwireddu cynlluniau arbedion/toriadau gan gynnwys trefniadaeth ysgolion
- Hyrwyddo ffederasiynau ymhellach
- Hyfforddiant cyllidol i ysgolion

21. GWERTH AM ARIAN

Mae'r rhaglen creu rhwydwaith o ysgolion hyfyw i'r dyfodol wedi cyflawni yn unol â'r amserlen ar gyfer 2015/16 o ran prosiectau Ysgol Bro Llifon, Ysgol Hafod Lon, Dalgylch y Gader, Ysgol Glancegin a'r Berwyn. Mae niferoedd llefydd gweigion wedi lleihau.

Mae fwyfwy o ffederasiynau ysgolion yn cael eu sefydlu. Mae hyn yn lleihau nifer y penaethiaid ac yn creu amodau arweinyddiaeth gwell iddynt.

Mae agweddau cyfalaf addysg wedi'u plethu yn dda gyda Chynllun Rheoli Asedau Corfforaethol

Derbyniwyd canmoliaeth gan Lywodraeth Cymru am weithrediad ein cynlluniau Ysgolion G21ain Band A – un o'r ychydig awdurdodau oedd â'i chynlluniau ar amser ac o fewn y gyllideb a osodwyd. Mae hyn wedi arwain at gynnig gan Lywodraeth Cymru i Wynedd gyflwyno cynllun pellach o dan ariannu Band A.

Yn 2015-16 fe adolygwyd sut oedd cyllid ar gyfer disgyblion ADY ei ddyrannu. Mae'r adolygiad wedi galluogi'r ALI i sefydlogi'r gyllideb ADY oedd wedi bod yn gorwario. Rydym wedi peidio cynnig cefnogaeth 3* o'r newydd ers 1 Medi 2015. Yn yr ysgolion lle mae'r gyllideb wedi'i datganoli (uwchradd a'r 14 cynradd mwyaf) mae'r gyllideb eisoes wedi'i rhewi ers tua 5 mlynedd. Mae gofyn i ysgolion fod yn fwy hyblyg o ran y defnydd o'u cyllideb ADY yn y cyfnod interim.

Bu trafod efo partneriaid Consortiwm Ôl 16 er mwyn sicrhau bod cyrsiau yn hyfyw trwy gynnig cyrsiau partneriaeth yn seiliedig ar ansawdd a phellter teithio rhesymol i'r dysgwyr. Defnyddiwyd protocolau a threfn gytunedig am y tro cyntaf yn ystod 2015-16 ar gyfer darpariaeth Medi 2016. Er enghraifft, cafwyd gwerth am arian o greu un cwrs Cerdd, lle bu i 3 sefydliad ryddhau darpariaeth i 4ydd sefydliad. Crëwyd arbediad mewn blwyddyn o £68,000. Mae'r Consortiwm yn gweithio efo pob sefydliad er mwyn rhesymoli darpariaeth gyda rhagolygon o resymoli o leiaf 5 cwrs arall fyddai'n dod ag arbedion o £114,000 i ysgolion Gwynedd.

Mae'r Consortiwm Addysg Ôl-16 wedi ac yn gweithio efo pob ysgol gyda darpariaeth ôl 16 er mwyn herio'r ansawdd gyda chefnogaeth GwE. Mae rhai sefydliadau wedi gollwng pwnc efo ansawdd sydd ddim yn dderbyniol o'u cwricwlwm ôl-16 ac wedi cynnig cwrs partneriaeth o ansawdd gwell i'w dysgwyr.

Manylwyd ar y CLG Cynnal/Awdurdod yn ystod 2015-16 gan resymoli darpariaeth a chael eglurder ar raniad yr hyn a ddarperir gan Cynnal a'r hyn a ddarperir gan y Cyngor.

Mae Canlyniadau Haf 2015 yn gyffredinol dda ond mae'r Adran wedi adnabod ystod o fesurau sydd angen eu gwella. Mae'r rhain wedi'u cynnwys yng Nghynllun Busnes Atodol GwE.

Bwrdd Monitro Cynnydd Annibynnol wedi'i sefydlu ar gyfer mesur effaith ymyrraeth GwE, ynghyd â gallu'r ysgolion i ymateb iddo, mewn ysgolion sydd yng nghategoriâu statudol Estyn.

Mae e-tendro cludiant tacsis wedi dod ag arbedion sylweddol i'r Cyngor.

BLAENORIAETHAU AR GYFER 2016-17

Y camau nesaf:

- Cyflwyno a gweithredu cynllun pellach o dan gyllid Band A Ysgolion G21ain.
- Gweithredu Cynllun Busnes yr Adolygiad Strategol ADY.

- Sefydlu trefniadau newydd ar gyfer y Ddarpariaeth Cynhwysiad/ Cynnal Ymddygiad:
- Adolygu Darpariaeth Canolfannau Arbenigol (gan gynnwys Unedau Anhwylderau Iaith, Unedau ABC, Unedau Awtistiaeth ac Unedau AAA cyffredinol).
- Mae angen ehangu'r broses e-tendro ar gyfer cytundebau bysiau